



NARODOWY
BANK POLSKI

Testy uczestników i proces raportowania w związku z migracją do systemu TARGET

Marta Jachimczuk

Warszawa, 28 października 2021 r.



Agenda:

1. Przygotowanie uczestników do testów
2. Informacje o środowisku testowym
3. Proces realizacji testów
 - Harmonogram
 - Scenariusze
 - Raportowanie
4. Dokumentowanie testów i certyfikacja Uczestnika

Informacje ogólne dotyczące testów

- Zgodnie z dokumentem [T2-T2S Consolidation project key milestones for participants](#), 30 listopada 2021 r. jest terminem granicznym realizacji kamienia milowego CSLD.NCO2 i uzyskania przez Uczestników połączenia ze środowiskiem testowym systemu TARGET.
- **Testy** Uczestników w środowisku UTEST **rozpoczynają się 1 grudnia 2021 r.** (CSLD.UTA1) i będą trwały do 30 września 2022 r. (CSLD.UTA2).

Warunki przystąpienia do testów:

- Wykonanie testów łączności (U2A i / lub A2A)
- Przesłanie do NBP dowodów potwierdzających uzyskanie łączności
- Przesłanie do NBP Formularza Rejestracyjnego
- Uzyskanie z NBP potwierdzenia rejestracji Uczestnika

Dokumenty powiązane:

Dokumenty dotyczące testów i rejestracji:

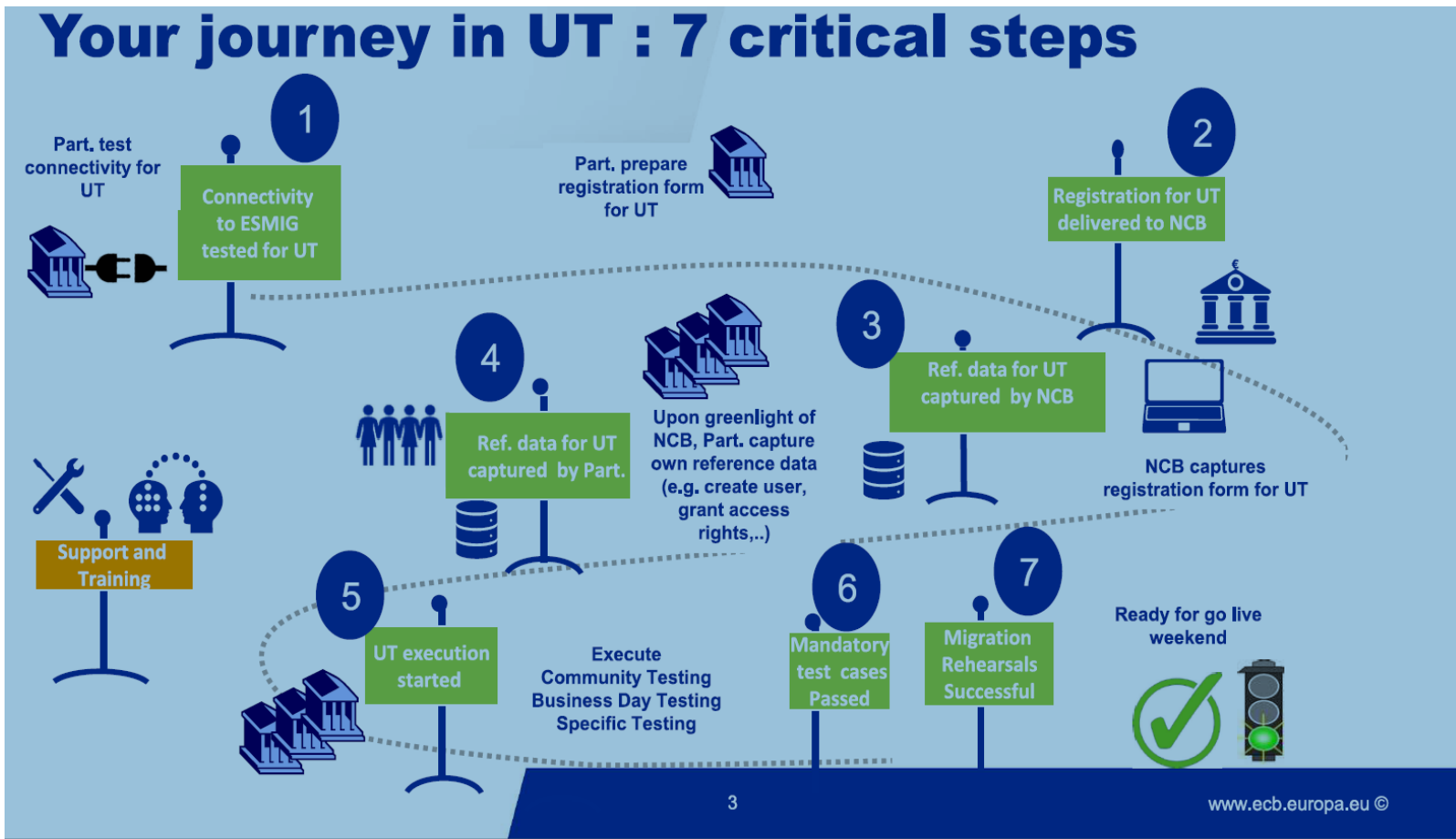
- Registration Guide - [TARGET registration and onboarding guide](#)
- Registration Form v.1.1 - przesłany do Uczestników w dniu 14.10.2021 r.
- ToR v.0.5 - [Terms of reference for user testing](#)
- T2 MTRS v.2.0 - [T2 Migration Testing and Readiness Strategy v.2.0](#)

Dokumenty pomocnicze w zakresie parametryzacji koniecznych do wykonania przez Uczestnika w systemie:

- UDFS v.2.2 - [Common Reference Data Management \(CRDM\)](#)
- UHB v.2.0 - [Common Reference Data Management \(CRDM\)](#)

Dostępność środowiska UTEST

- **Środowisko UTEST będzie dostępne dla uczestników:**
 - w godzinach 07:00 - 19:00 CET,
 - od poniedziałku do piątku z wyjątkiem:
 - 1 stycznia,
 - Wielkiego Piątku,
 - Poniedziałku Wielkanocnego,
 - 1 maja,
 - 24-26 grudnia,
 - 31 grudnia,
 - dni zaplanowanych dla czynności konserwacyjnych oraz dni uzgodnionych na wdrożenie wersji oprogramowania



Etapy testów Uczestników

- User Testing stage (UT):
 - Connectivity Testing => *3 miesiące (13 tygodni)*
 - Community testing which includes functional testing => *7,5 miesiąca (31 tygodni)*
 - Business day testing => *3,5 miesiąca (15 tygodni)*
- Operational testing
- Contingency procedure testing
- Migration testing
 - Pre-Migration
 - Migration Weekend Rehearsal (MWR) - 28/3/2022
 - Migration Weekend Dress Rehearsal (MWDR) - 08/7/2022 oraz 23/9/2022

UT phases and timeline - z dokumentu UT ToR



4.3 UT phases and timeline

Test Phase\Timeline	Sep-21	Oct-21	Nov-21	Dec-21	Jan-22	Feb-22	Mar-22	Apr-22	May-22	Jun-22	Jul-22	Aug-22	Sep-22	Oct-22	Nov-22		
UT Connectivity	Connectivity Testing																
Deployment		SWP 1,2,3, 2.4, 3.1 and 3.2 and Migration tools deployed (end of Nov).															
Reference data set-up and UT Community Testing phase				Reference data set up completed and subsequently the UT Community testing phase with simulators starts. SWP 4.1 is deployed in April 2022 (01/04) and SWP 4.2 is deployed on 22/04								First half	Second half				
Migration testing – UT community phase						MWR with the participant 28/03											
UT Business Day Testing phase												Business day testing with other TARGET services starts. Live Timing schedule applied in the first one week of October. Back up week for Live Timing Schedule in 3rd or 4th week of October					
UT Mandatory Testing	User Testing Mandatory test cases have to be executed and completed before the end of User Testing phase																
Operational Testing				Operational Testing phase - Scope to be discussed. Proposal is to complete the operational testing before the start of Live time schedule in Business Day testing phase													
Contingency scenarios/ procedure Testing				Validation of any contingency measures for the contingency scenarios defined following the contingency agreed procedures. These could also be tested during the pre-migration and migration tests rehearsals													
Migration Testing - MWDR Business day testing phase											MWDR with T2S and TIPS connected with the community 08/07		MWDR with T2S and TIPS connected with the community 23/09	Optional MWR with T2S and TIPS connected with the community	Go live		

Scenariusze testowe

- Uczestnicy zobowiązani są do realizacji testów w ramach poniższych scenariuszy:
 - zdefiniowanych przez EBC - [Mandatory Test Cases for T2 Participants](#)
 - zdefiniowanych przez NBP - zostaną przekazane w I kwartale 2022 r.
 - zdefiniowanych przez Uczestnika

Uczestnicy, oprócz testów obowiązkowych wymaganych przez EBC i NBP, są ponadto zobowiązani do przeprowadzenia szczegółowych testów wszystkich czynności i komunikatów, z których planują korzystać po migracji, w produkcyjnym systemie TARGET.

Raportowanie testów:

Raportowanie postępu realizacji testów i stanu gotowości

- Monitorowanie postępów testów odbywać się będzie na bazie miesięcznej za pomocą raportów o stanie realizacji testów (UTSU):
 - Okres raportowania: okres od pierwszego do ostatniego dnia miesiąca
 - Termin raportowania: do 15 dnia kolejnego miesiąca
(w przypadku gdy jest on dniem świątecznym, do pierwszego dnia roboczego poprzedzającego ten dzień)
 - Forma raportowania: „Raport z testów Uczestnika”,
(wzór raportu zostanie Uczestnikom przesłany przed 1 grudnia 2021 r. oraz udostępniony na stronie NBP)
 - Adres mailowy do raportowania: target2@nbp.pl

Raportowanie błędów

- Forma zgłaszania błędów: wyłącznie z wykorzystaniem formularza „Zgłoszenie błędu”
(wzór raportu zostanie Uczestnikom przesłany przed 1 grudnia 2021 r. oraz udostępniony na stronie NBP)
- Adres mailowy do raportowania błędów: target2@nbp.pl

Dokumentowanie testów w ramach T2 Mandatory Test Cases

- Uczestnicy są zobowiązani do przesłania dowodów prawidłowej realizacji testu każdego ze scenariuszy, określonych przez EBC jako scenariusz obowiązkowy (Mandatory)
- W przypadku, gdy dla danego scenariusza jest wskazany tryb „U2A or A2A”, Uczestnik pracujący w obu trybach przesyła 2 odrębne dowody wykonania testu
- Nazwa pliku z dowodem realizacji scenariusza powinna być ustrukturyzowana i powinna zawierać kolejno, rozdzielone podkreśleniem:
 - Test Case ID (np.: T2_TC_CB_ID1)
 - nazwę trybu połączenia (np.: U2A)
 - kod BIC Uczestnika
- Wymogi dotyczące rezultatów testu i zawartości dowodu wykonania testu określają odpowiednio pola „Expected Results” i „Test evidence” poszczególnych scenariuszy
- Adres mailowy do przesyłania dowodów testów: target2@nbp.pl
- Termin przesyłania dowodów testowych: **na bieżąco, najpóźniej do 9 września 2022 r.**

Dokumentowanie testów w ramach scenariuszy NBP

- Wymogi dotyczące rezultatów testu i zawartości dowodu poszczególnych scenariuszy, zostaną przesłane Uczestnikom wraz ze Scenariuszami w I kwartale 2022 r.
- Scenariusze będą obejmowały procesy dotyczące operacji banku centralnego i współpracy NBP z Uczestnikami oraz współpracy z systemami zewnętrznymi
- Adres mailowy do przesyłania dowodów testów: target2@nbp.pl
- Termin przesyłania dowodów testowych: **na bieżąco, najpóźniej do 9 września 2022 r.**

Certyfikacja Uczestnika

- **Uczestnik**, po wysłaniu do NBP ostatniego z dowodów testów, dotyczących scenariuszy EBC i NBP, przesyła na skrzynkę target2@nbp.pl:
 - mail z informacją, że wszystkie wymagane dowody testów zostały przesłane do NBP, a Uczestnik wykonał wszystkie testy obowiązkowe i testy własne umożliwiające migrację do nowego systemu,
 - Wniosek o wydanie certyfikacji, podpisany przez uprawnione osoby z Karty wzorów podpisów.
(wzór wniosku zostanie Uczestnikom przesłany razem ze scenariuszami testów NBP w I kwartale 2022 r.)
- **NBP**:
 - dokonuje merytorycznej i ilościowej weryfikacji dowodów testowych,
 - w terminie 3 tygodni od otrzymania Wniosku o wydanie certyfikacji, przesyła do Uczestnika potwierdzenie dokonania Certyfikacji lub informację o odmowie Certyfikacji.

Uzyskanie Certyfikacji NBP warunkuje migrację Uczestnika do systemu TARGET.

Dziękuję za uwagę



W przypadku dodatkowych pytań zapraszam do kontaktu:

target2@nbp.pl