

**Narodowy Bank Polski
Departament Systemu Płatniczego**

**INFORMACJA
O
ROZLICZENIACH PIENIĘŻNYCH I
ROZRACHUNKACH MIĘDZYBANKOWYCH
w II kwartale 2001 r.**

Wrzesień 2001 r.

SYSTEM SORBNET

Uczestnikami systemu SORBNET według stanu na koniec czerwca 2001 r., poza NBP, były następujące podmioty:

- 63 banki,
- Krajowy Depozyt Papierów Wartościowych S.A.,
- Krajowa Izba Rozliczeniowa S.A..

W II kwartale 2001 r. wystąpiły następujące zmiany odnośnie banków posiadających rachunki bieżące w DSP, będących uczestnikami systemu SORBNET:

- 2 kwietnia br. zamknięto rachunek bieżący BANK CITIBANK /POLAND/ S.A. w związku z połączeniem z Bankiem Handlowym w Warszawie S.A.,
- 30 czerwca br. zamknięto rachunek bieżący Banku Zachodniego S.A. w związku z połączeniem z Wielkopolskim Bankiem Kredytowym S.A.,
- 7 maja br. otworzono rachunek bieżący dla Lubelskiego Banku Regionalnego S.A.

W omawianym kwartale w stosunku do kwartału poprzedniego zanotowano:

- spadek o 21 zleceń (do 2.101) średniej dziennej liczby zleceń płatniczych realizowanych na rachunkach bieżących banków w DSP,
- wzrost o 31,4 mld zł (do 1.096,6 mld zł) średnich miesięcznych obrotów na wszystkich rachunkach w DSP,
- wzrost o 1,7 mln zł (do 23,6 mln zł) średniej kwoty zlecenia płatniczego zrealizowanego na rachunkach w DSP (bez zleceń KIR), jak również wzrost o 9,6 mln zł (do 32,6 mln zł) średniej kwoty zlecenia wynikającego z operacji na międzybankowym rynku pieniężnym,
- wzrost o 0,3 mld zł (do 10,5 mld zł) średniej dziennej wielkości środków pieniężnych pozostawianych przez banki na koniec dnia na rachunkach bieżących w DSP.

Stan środków pieniężnych na rachunkach bieżących banków w DSP na przestrzeni II kwartału 2001 r. ulegał wahaniom w granicach od 6,5 mld zł (w dniu 16.V) do 14,7 mld zł (w dniu 28.VI).

Najwyższy udział pod względem obrotów spośród głównych typów operacji przeprowadzonych na rachunkach bieżących w DSP w II kwartale 2001 r. (analogicznie do ubiegłego kwartału) miały:

- operacje na rynku międzybankowym – 50 %,
- rozrachunki wynikające z realizacji zleceń klientów składanych przez banki bezpośrednio do systemu SORBNET – 37 %,
- rozrachunki wynikające z wymiany zleceń za pośrednictwem KIR S.A. – 7 %.

**Średni stan środków pieniężnych na rachunkach bieżących banków w DSP
na tle zadeklarowanej wielkości rezerwy obowiązkowej**

Wyszczególnienie	ROK 2000				ROK 2001			
	III KWARTAŁ		IV KWARTAŁ		I KWARTAŁ		II KWARTAŁ	
	Stan środków w mln zł	Struktura / % /	Stan środków w mln zł	Struktura / % /	Stan środków w mln zł	Struktura / % /	Stan środków w mln zł	Struktura / % /
Średni dzienny stan środków, w tym:	10.564,3	100	10.986,3	100	10.292,5	100	10.590,1	100
Rezerwa obowiązkowa zadeklarowana	10.450,4	98,92	10.816,3	98,45	10.284,2	99,92	10.432,6	98,51
Wolne środki	113,8	1,08	170,0	1,55	8,3	0,08	157,5	1,49

SYSTEMY WYMIANY ZLECEŃ ZA POŚREDNICTWEM KIR S.A.

Na koniec II kwartału 2001 r. bezpośrednimi uczestnikami wymiany zleceń płatniczych klientów banków za pośrednictwem systemów Krajowej Izby Rozliczeniowej S.A były 62 banki (z NBP).

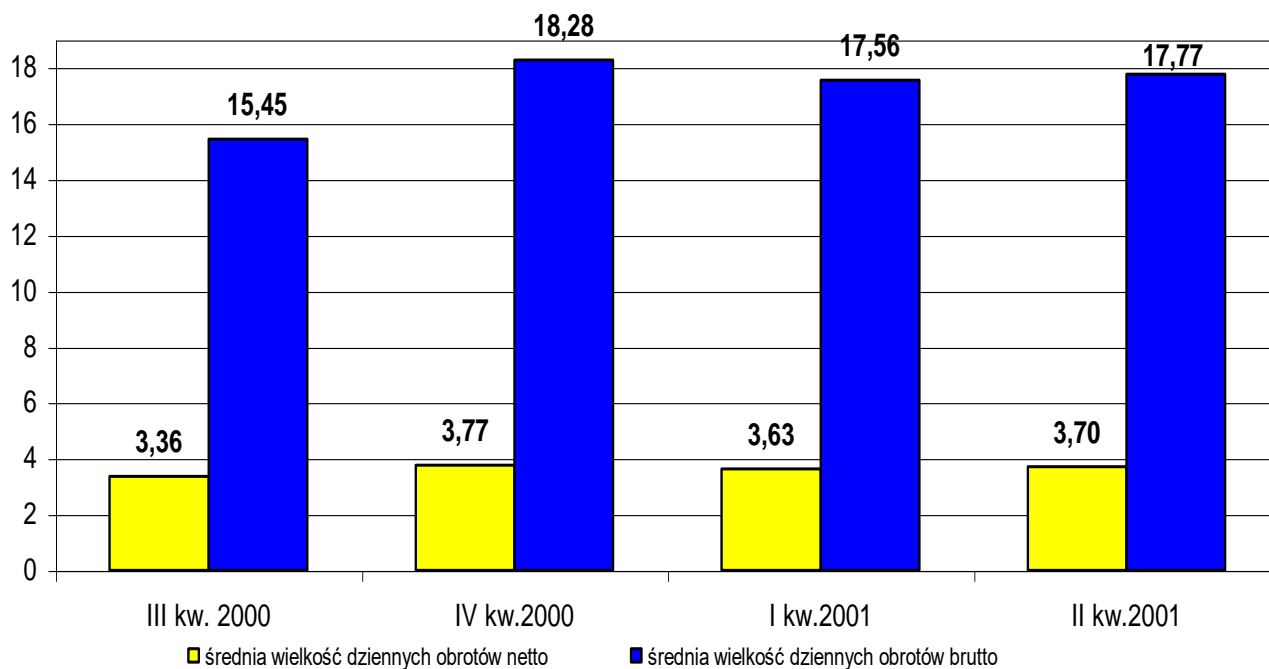
W II kwartale 2001 r. średnia miesięczna wartość obrotów brutto w KIR S.A. wyniosła 361,2 mld zł (spadek o 15,2 mld w stosunku do I kwartału 2001 r.), z czego na zlecenia uznaniowe przypadało 99,5 % (359,4 mld zł), zaś na zlecenia obciążeniowe przypadało 0,5 % (1,8 mld zł).

Średnie dzienne obroty brutto w KIR S.A. w I kwartale 2001 r. wyniosły 17,7 mld zł (wzrost o 0,1 mld zł w stosunku do poprzedniego kwartału).

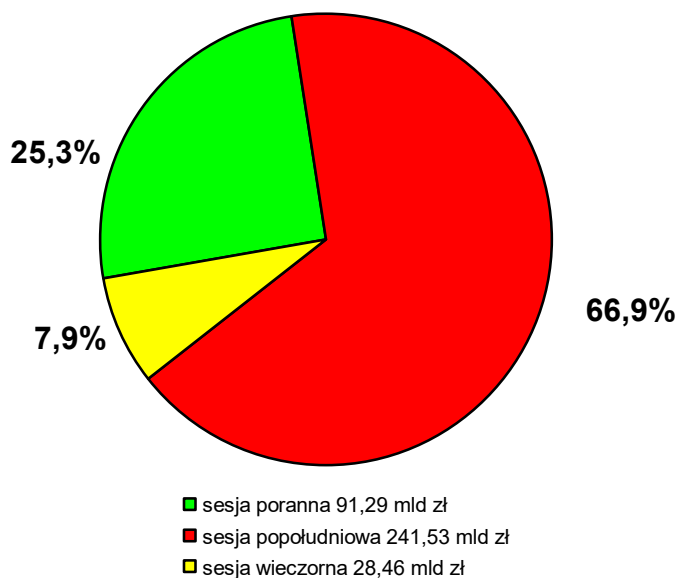
Na przestrzeni kwartału najwyższą wartość zleceń płatniczych wymienianych poprzez KIR S.A. odnotowano w dniu 26 kwietnia (23,1 mld zł), natomiast najniższą wartość w dniu 28 maja (9,6 mld zł).

Wielkość obrotów brutto (tj. bez kompensowania zobowiązań należnościami wynikającymi z wymiany zleceń) była ponad 4-krotnie wyższa niż wielkość obrotów netto (tj. kierowanych przez KIR S.A. do rozrachunku w NBP) , co ilustruje poniższy wykres.

Wielkość średnich dziennych obrotów brutto i netto w KIR S.A.(w mld zł).



Podział obrotów brutto w KIR S.A. według sesji na których zlecenia były przedstawione do rozrachunku, tj. porannych, popołudniowych i wieczornych, przedstawia poniższy wykres.

Średnie miesięczne obroty brutto w KIR S.A.
wg sesji rozrachunkowych
w II kwartale 2001 r.

SYSTEM SYBIR

Liczba oddziałów aktywnie uczestniczących w wymianie zleceń płatniczych na koniec czerwca 2001 r. wyniosła 1.944 jednostek (na koniec I kwartału 2001 r. było 2.010 oddziałów).

W I kwartale b.r. średnia liczba transakcji obsługiwanych w ciągu miesiąca w systemie SYBIR wyniosła 22.543,6 tys. (w ubiegłym kwartale 25.674,4 tys.). Udział systemu SYBIR w ogólnej liczbie obsługiwanych transakcji wyniósł 51,6 % (w ubiegłym kwartale 57 %).

Średnia kwota zlecenia w systemie SYBIR wyniosła 1,2 tys. zł.

Średnie miesięczne obroty w systemie SYBIR zmniejszyły się w stosunku do poprzedniego kwartału o 3,1 mld zł i wyniosły 26,5 mld zł. Udział systemu SYBIR w ogólnych obrotach w KIR S.A. również uległ zmniejszeniu i wyniósł 7,4 % (w poprzednim kwartale wynosił 7,9 %).

SYSTEM ELIXIR

Liczba oddziałów zarejestrowanych w systemie ELIXIR na koniec II kwartału 2001 r. wyniosła 2.322 (na koniec I kwartału 2001 r. było 2.327 oddziałów).

W II kwartale 2001 r. liczba zleceń realizowanych średnio w ciągu miesiąca wyniosła 21.170,7 tys. (w ubiegłym kwartale 19.381,5 tys.), co oznacza wzrost w stosunku do poprzedniego kwartału o 9 %. Udział systemu ELIXIR w ogólnej liczbie zarejestrowanych transakcji wzrósł z 43 % do 48,4 %.

Średnia kwota zlecenia w systemie ELIXIR spadła w porównaniu do poprzedniego kwartału o 2,1 tys. zł i wyniosła 15,8 tys. zł.

Ogólna kwota zrealizowanych zleceń w ciągu miesiąca wyniosła średnio w II kwartale 2001 r. 334,7 mld zł (w ubiegłym kwartale 346,7 mld zł), co oznacza spadek o 9 % w stosunku do poprzedniego kwartału.

Udział systemu ELIXIR w ogólnych obrotach w KIR S.A. wzrósł w II kwartale 2001 r. o 0,5 % i wyniósł 92,6 %.

SYSTEMY ROZRACHUNKU PAPIERÓW WARTOŚCIOWYCH

Krajowy Depozyt Papierów Wartościowych S.A. (KDPW S.A.)

Według stanu na koniec czerwca br. bezpośrednimi uczestnikami KDPW S.A. było 76 podmiotów (w tym 42 banki i 31 instytucji brokerskich).

Podstawowe dane statystyczne związane z funkcjonowaniem systemu KDPW S.A. w II kw. br. prezentuje poniższa tabela.

Liczba i wartość operacji rozliczonych przez KDPW S.A.

Typy operacji		Liczba operacji		Wartość operacji /mln zł/	
		I kwartał 2001 r.	II kwartał 2001 r.	I kwartał 2001 r.	II kwartał 2001 r.
1.	Akcje	1.198.759	773.820	22.519,5	18.641,1
2.	Obligacje Skarbu Państwa	48.657	43.957	98.498,1	85.681,5
3.	Futures	255.782	307.849	24.223,1	25.064,4
4.	Warranty	3.319	2.366	3,9	3,0
5.	Inne	10.461	1.037	241,8	55,4
RAZEM		1.516.978	1.129.029	145.486,4	129.445,4

Centralny Rejestr Bonów Skarbowych (CRBS)

CRBS, rejestrujący bony skarbowe, funkcjonuje od 1995 r. w Departamencie Polityki Pieniężno-Kredytowej NBP. Obsługa transakcji bonami skarbowymi realizowana jest w systemie SKARBNET, natomiast rozrachunek w środkach pieniężnych przeprowadzany jest w Departamencie Systemu Płatniczego w systemie SORBNET.

Według stanu na koniec czerwca br. konta depozytowe w CRBS posiadało 64 uczestników, z tego 59 (wyłącznie banki) prowadziło konta depozytowe również dla swoich klientów. Podstawowe dane statystyczne związane z funkcjonowaniem CRBS w II kw. br. ilustruje poniższa tabela.

Liczba i wartość transakcji w CRBS

Typ transakcji		Liczba transakcji		Wartość nominalna transakcji /mln zł/	
		I kwartał 2001 r.	II kwartał 2001 r.	I kwartał 2001 r.	II kwartał 2001 r.
1.	Rynek pierwotny	323	305	14.707,41	12.279,49
2.	Rynek wtórny	16.745	17.743	84.507,64	96.287,79
3.	Wykup	679	589	11.335,35	9.480,04
RAZEM:		17.747	18.637	110.550,40	118.047,32

Rejestr Bonów Pieniężnych NBP (RBP)

Rejestr Bonów Pieniężnych NBP prowadzony jest od 1996 r. w Departamencie Polityki Pieniężno – Kredytowej. Obsługa transakcji zakupu bonów pieniężnych NBP na rynku pierwotnym, kupna/sprzedaży tych bonów na rynku wtórnym oraz transakcji wykupu bonów pieniężnych NBP przez emitenta realizowana jest w systemie SEBOP, natomiast rozrachunek w środkach pieniężnych jest dokonywany w Departamencie Systemu Płatniczego w systemie SORBNET (z wyjątkiem BFG, którego rachunek prowadzi GOWD). Według stanu na koniec czerwca br. konta w RBP posiadało 39 banków (przy czym wszystkie obsługiwały transakcje klientowskie) oraz Bankowy Fundusz Gwarancyjny.

Podstawowe dane statystyczne związane z funkcjonowaniem RBP w II kw. br. przedstawia poniższa tabela.

Liczba i wartość transakcji w RBP

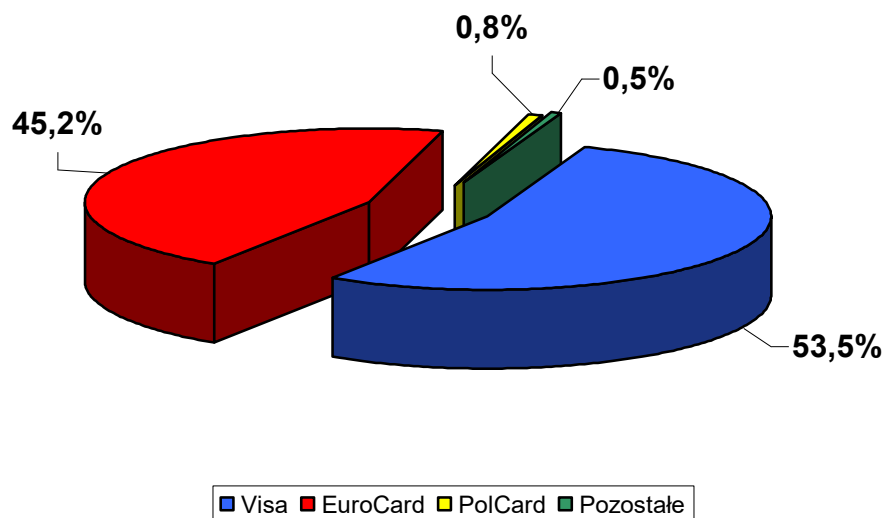
Typ transakcji		Liczba transakcji		Wartość nominalna transakcji /mln zł/	
		I kwartał 2001 r.	II kwartał 2001 r.	I kwartał 2001 r.	II kwartał 2001 r.
1.	Rynek pierwotny	197	166	54.781,50	52.863,45
2.	Rynek wtórny	1.185	879	49.105,48	36.250,18
3.	Wykup	343	294	59.504,96	55.764,35
RAZEM:		1.725	1.339	163.391,94	144.877,98

KARTY PŁATNICZE I BANKOMATOWE

Według stanu na koniec 2000 r. w obiegu znajdowało się ponad **11,3 mln** kart płatniczych, w II kwartale 2001 r. liczba ta wzrosła do **12,3 mln**.

Karty emitowane przez polskie banki są zazwyczaj opatrzone logo jednego z międzynarodowych systemów organizacji VISA International lub Eurocard/MasterCard International, co umożliwia łatwiejszy dostęp do punktów akceptujących karty płatnicze. Karty krajowe mogą być opatrzone również logo PolCard lub jedynie logo emitującego banku. W stosunku do stanu na koniec II kwartału 2001 r. w ogólnej liczbie wyemitowanych w Polsce kart nastąpił wzrost udziału liczby kart w systemie EuroCard (z 44 % do 45 %). Zanoowano nieznaczny spadek udziału kart VISA o 0,4 %, jak również kart PolCard o 0,2 %. w stosunku do ubiegłego kwartału.

**Udział głównych systemów kart płatniczych i bankomatowych
na koniec II kwartału 2001 roku**



Dane dotyczące liczby kart płatniczych i bankomatowych oraz bankomatów przedstawia poniższa tabela.

Wyszczególnienie	Liczba kart		Liczba bankomatów	
	w szt.	dynamika 1998 = 100	w szt.	dynamika 1998 = 100
ROK 1998	3.875.632	100	2.009	100
ROK 1999				
I kwartał	4.716.778	122	2.442	122
II kwartał	5.884.868	152	2.889	144
III kwartał	6.913.455	178	3.082	153
IV kwartał	8.290.038	214	3.949	197
ROK 2000				
I kwartał	8.959.335	233	4.121	205
II kwartał	9.869.613	255	4.476	223
III kwartał	10.630.129	274	4.876	243
IV kwartał	11.285.131	291	5.266	262
ROK 2001				
I kwartał	11.715.457	302	5.367	267
II kwartał			5.548	276

Załączniki:

Zał. 1 – Liczba zleceń realizowanych w DSP wg rodzaju wystawcy zleceń w II kwartale 2001 r.

Zał. 2 – Struktura obrotów wg głównych typów operacji przeprowadzanych na rachunkach bieżących banków w DSP w II kwartale 2001 r.

Zał. 3 – Liczba zleceń płatniczych wg głównych typów operacji dokonywanych na rachunkach bieżących banków w DSP w II kwartale 2001 r.

Zał. 4 – Informacja o uczestnikach i obrotach w KIR S.A. w 2001 r.

Zał. 5 – Liczba wyemitowanych kart oraz liczba i wartość transakcji dokonanych poszczególnymi typami kart w II kwartale 2001 r.