



Bilans płatniczy

Rzeczypospolitej Polskiej

za IV kwartał 2011 roku

Projekt graficzny:
Oliwka s. c.

Skład i druk:
Drukarnia NBP

Wydął:
Narodowy Bank Polski
Departament Edukacji i Wydawnictw
00-919 Warszawa, ul. Świętokrzyska 11/21
Telefon 22 653 23 35
Fax 22 653 13 21
www.nbp.pl
© Copyright Narodowy Bank Polski

Spis treści

Synteza	4
1. Rachunek bieżący i kapitałowy	8
1.1. Międzynarodowy handel towarami i usługami	10
1.1.1. Eksport towarów	10
1.1.2. Import towarów	13
1.1.3. Międzynarodowy handel usługami	15
1.1.3.1. Usługi transportowe	17
1.1.3.2. Podróże zagraniczne	17
1.1.3.3. Pozostałe usługi	17
1.2. Dochody	17
1.3. Transfery bieżące i kapitałowe	19
2. Rachunek finansowy	22
2.1. Inwestycje nierezydentów w Polsce	22
2.1.1. Zagraniczne inwestycje bezpośrednie	22
2.1.2. Zagraniczne inwestycje portfelowe	23
2.1.3. Pozostałe inwestycje zagraniczne	25
2.2. Polskie inwestycje za granicą	26
2.3. Pochodne instrumenty finansowe	27
2.4. Oficjalne aktywa rezerwowe	28
3. Zadłużenie zagraniczne	29
3.1. Zadłużenie zagraniczne sektora rządowego i samorządowego	29
3.2. Zadłużenie zagraniczne sektora przedsiębiorstw	30
3.3. Zadłużenie zagraniczne sektora bankowego	31
3.4. Zadłużenie zagraniczne NBP	32
3.5. Wybrane wskaźniki zadłużenia zagranicznego	32
4. Aneks. Tabele statystyczne	35

Synteza

Poniższe opracowanie przedstawia relacje gospodarcze podmiotów krajowych z podmiotami zagranicznymi w IV kwartale 2011 r.

1. Rachunek bieżący i kapitałowy

Deficyt na rachunku bieżącym i kapitałowym w IV kwartale 2011 r. wyniósł 1,4 mld EUR. W porównaniu z IV kwartałem 2010 r. zmniejszył się o 2,0 mld EUR, głównie na skutek rosnącego salda transferów bieżących i kapitałowych. Relacja deficytu rachunku bieżącego i kapitałowego do PKB w IV kwartale 2011 r. wyniosła minus 1,4%, co oznacza poprawę zarówno w stosunku do III kwartału 2011 r. (o 1,9 pkt proc.), jak i IV kwartału 2010 r. (o 2,0 pkt proc.). Ze względu na znaczne środki otrzymane przez Polskę z instytucji Unii Europejskiej ujemne saldo rachunku kapitałowego bilansu płatniczego, łączne saldo rachunku bieżącego i kapitałowego do PKB lepiej obrazuje kształtowanie się nierównowagi zewnętrznej z punktu widzenia zagranicznych potrzeb finansowania naszej gospodarki niż saldo rachunku bieżącego.

W IV kwartale 2011 r. deficyt na rachunku bieżącym wyniósł 5,0 mld EUR. W porównaniu z IV kwartałem 2010 r. zmniejszył się o 1,3 mld EUR. Relacja deficytu rachunku bieżącego do PKB w IV kwartale 2011 r. wyniosła minus 5,1%, co oznacza poprawę o 1,2 pkt proc. w stosunku do IV kwartału 2010 r. Deficyt rachunku bieżącego wynika z dwóch czynników: ujemnego salda dochodów, które jest skutkiem dużego zaangażowania nierezydentów w inwestycje w Polsce oraz deficytu w obrotach towarowych. Należy jednak podkreślić, że część otrzymywanych przez nierezydentów dochodów jest reinwestowana i zwiększa napływ inwestycji bezpośrednich.

Ujemne saldo obrotów towarowych, wynoszące w IV kwartale 2011 r. 2,8 mld EUR, było zbliżone do poziomów notowanych w poprzednich kwartałach. Eksport polskich towarów stale rośnie, ale jego dynamika w ostatnich kwartałach stopniowo zmniejsza się, co może wynikać z niższego wzrostu gospodarczego głównych partnerów gospodarczych Polski. Podobne zjawisko odnotowano w imporcie towarów. W strukturze towarowej polskiego eksportu dominowały maszyny i urządzenia oraz metale nieszlachetne. Mocną stroną polskiego eksportu był też sprzęt transportowy, przede wszystkim samochody osobowe i ich części. W imporcie największy udział miały maszyny i urządzenia. Poza tym duże znaczenie miały produkty mineralne (ropa naftowa, gaz ziemny, których wartość importu rosła w wyniku wzrostu cen tych surowców na rynkach światowych), sprzęt transportowy, metale nieszlachetne i produkty przemysłu chemicznego.

Dodatnie saldo usług w analizowanym okresie wyniosło 0,7 mld EUR. W porównaniu z IV kwartałem 2010 r. zwiększyło się o 0,1 mld EUR. Na wzrost wielkości salda usług największy wpływ miała poprawa salda usług transportowych.

W IV kwartale 2011 r. saldo dochodów było ujemne i wyniosło 3,3 mld EUR. Ujemne saldo dochodów jest przede wszystkim konsekwencją znacznego zaangażowania inwestorów bezpośrednich w polską gospodarkę. Odnotowany w IV kwartale 2011 r. poziom zysków polskich przedsiębiorstw bezpośredniego inwestowania był jednak niższy niż w IV kwartale poprzedniego roku, co spowodowało spadek tego rodzaju dochodów. Na kształtowanie się ujemnego salda dochodów wpływ miały także dochody nierezydentów osiągnięte z inwestycji portfelowych, które wyniosły 1 mld EUR.

W IV kwartale 2011 r. wielkość środków napływających do kraju z tytułu pracy Polaków za granicą była o 7,3% wyższa niż w analogicznym okresie 2010 r. W IV kwartale 2011 r. napłynęło łącznie 1,1 mld EUR od pracowników pracujących dłużej niż 1 rok, tzw. długookresowych (przekazy zarobków ujęte w transferach bieżących) i pracowników pracujących krócej niż 1 rok, tzw.

krótkookresowych (wynagrodzenia pracowników – pozycja zaliczana do dochodów). Tradycyjnie już dominują przekazy Polaków zatrudnionych w Niemczech, Wielkiej Brytanii i Irlandii.

Saldo transferów z instytucjami Unii Europejskiej, podobnie jak w poprzednich kwartałach, było dodatnie i wyniosło 3,6 mld EUR i było ono rekordowo wysokie. Wysokość dodatniego salda została zdeterminowana głównie przez wartość środków otrzymanych z Europejskiego Funduszu Rozwoju Regionalnego w wysokości 1,7 mld EUR oraz Funduszu Spójności w wysokości 1,6 mld EUR. Także transfery przeznaczone na finansowanie Wspólnej Polityki Rolnej w wysokości 0,5 mld EUR oraz Europejski Fundusz Społeczny – 0,4 mld EUR wpłynęły na wielkość przychodów z UE. Rozchody w postaci składki członkowskiej wpłaconej do budżetu ogólnego Unii Europejskiej w III kwartale 2011 r. wyniosły 0,8 mld EUR.

2. Rachunek finansowy

W rachunku finansowym bilansu płatniczego zarejestrowano niewielkie dodatnie saldo w wysokości 3,0 mld EUR. Napływ kapitału odnotowano, przede wszystkim, w zagranicznych inwestycjach bezpośrednich i portfelowych.

W IV kwartale 2011 r. wartość zagranicznych inwestycji bezpośrednich w Polsce wyniosła 1,9 mld EUR i była wyższa o 0,2 mld EUR niż w IV kwartale 2010 r. Na poziom napływu inwestycji bezpośrednich wpłynął znaczny napływ kredytów od inwestorów bezpośrednich, podczas gdy zanotowano odpływ kapitału z udziałów i akcji.

Odnotowano napływ zagranicznych inwestycji portfelowych do Polski, który w omawianym okresie wyniósł 0,5 mld EUR. Był on jednak najniższy w ujęciu kwartalnym od 2009 r. Na ten wynik złożył się znaczny odpływ inwestorów zagranicznych z krajowego rynku obligacji skarbowych przy równoczesnej emisji obligacji Skarbu Państwa na rynkach zagranicznych w wysokości 2 mld USD.

W pozostałych inwestycjach zagranicznych zarejestrowano niewielki napływ inwestycji nie-rezydentów wynoszący 0,1 mld EUR. Na napływ ten złożyły się przede wszystkim kredyty dla sektora przedsiębiorstw przy jednoczesnym odpływie kapitału (w znacznie mniejszej skali niż w poprzednim kwartale) na skutek wycofywania przez zagraniczne banki środków ulokowanych na rachunkach bieżących i depozytach w polskich bankach.

W IV kwartale 2011 r. saldo inwestycji rezydentów za granicą było dodatnie, co oznacza spadek wartości zagranicznych inwestycji polskich podmiotów, i wyniosło 0,5 mld EUR. Na poziom tego salda wpłynęły, przede wszystkim, kredyty handlowe sektora przedsiębiorstw, powodujące spadek tego rodzaju inwestycji za granicą oraz wycofywanie się polskich inwestorów z inwestycji portfelowych.

W wyniku transakcji przeprowadzanych na zlecenie klientów NBP oraz transakcji własnych oficjalne aktywa rezerwowe NBP wzrosły o 0,4 mld EUR.

3. Zadłużenie zagraniczne

Na koniec IV kwartału 2011 r. stan zadłużenia zagranicznego ogółem wyniósł 249,1 mld EUR i był wyższy o 0,2 mld EUR w stosunku do stanu na koniec III kwartału 2011 r. W czwartym kwartale 2011 r. wyraźnie zmniejszyła się wartość zadłużenia krótkoterminowego – o 2,3 mld EUR, dzięki czemu jego udział w zadłużeniu ogółem zmniejszył się o 4,0 pkt proc. Udział instrumentów długoterminowych w całości zadłużenia zwiększył się do 77,6%. Z punktu widzenia oceny płynności międzynarodowej ważnym wskaźnikiem jest relacja krótkoterminowego zadłużenia zagranicznego do oficjalnych aktywów rezerwowych. Wskazuje ona, jaką część rezerw walutowych musiałby przeznaczyć bank centralny na spłatę zagranicznego zadłużenia krótkoterminowego. Na koniec IV kwartału 2011 r., w porównaniu z III kwartałem 2011 r., relacja ta poprawiła się (o 4,7 pkt proc.) i wyniosła 73,7%. Relacja zadłużenia zagranicznego ogółem do

PKB na koniec grudnia 2011 r. wyniosła 67,5% i w pogorszyła się o 0,7 pkt proc. w stosunku do III kwartału 2011 r.

• • •

Dane bilansu płatniczego za cały 2011 r. wskazują, że główne wskaźniki opisujące równowagę zewnętrzną uległy w stosunku do 2010 r. znacznej poprawie. Należy podkreślić, że miało to miejsce w kontekście dobrych danych makroekonomicznych, wskazujących na wysokie tempo wzrostu polskiej gospodarki. Relacja salda rachunku bieżącego do PKB w 2011 r. wyniosła 4,3% i była lepsza niż w 2010 r. o 0,4 pkt proc.

Jednak w przypadku polskiej gospodarki zdecydowanie lepszym wskaźnikiem opisującym równowagę zewnętrzną jest relacja sumy sald rachunku bieżącego i kapitałowego do PKB. Wskazuje ona na całkowite potrzeby pożyczkowe polskiej gospodarki, jakie muszą być sfinansowane kapitałem z zagranicy. Wartość tego wskaźnika (-2,1%) i jego poprawa w stosunku do 2010 r. (o 0,7 pkt proc.) świadczy o umiarkowanym i malejącym poziomie nierównowagi zewnętrznej. W rachunku kapitałowym bilansu płatniczego ujmowane są przede wszystkim transfery z Unii Europejskiej przeznaczone na inwestycje infrastrukturalne.

W 2011 r. saldo transferów rządowych z Unią Europejską ukształtowało się na rekordowo wysokim poziomie 10,7 mld EUR. W porównaniu z poprzednim rokiem oznacza to wzrost o 3,1 mld EUR, czyli o ponad 40%. Poprawa salda wiązała się ze wzrostem napływu zarówno środków rejestrowanych w transferach bieżących, jak i kapitałowych. Wzrosty dotyczyły przede wszystkim napływu środków z Europejskiego Funduszu Rozwoju Regionalnego, Funduszu Spójności oraz na zadania zaliczane do Wspólnej Polityki Rolnej. Warto dodać, że – w porównaniu z innymi krajami regionu – w pierwszych 3 kwartałach 2011 r. Polska zanotowała najszybszy wzrost napływu środków unijnych.

Znaczący wpływ na poprawę danych rachunku bieżącego miało zwiększenie się dodatniego salda usług. Najsilniejszą poprawę zaobserwowano w pozycji podróże zagraniczne, gdzie saldo poprawiło się o 1,2 mld EUR. Zmiana ta wynika głównie ze spadku wydatków Polaków na wyjazdy turystyczne za granicę. Znaczącej poprawie uległo także saldo usług transportowych – wzrost o 0,8 mld EUR. Saldo pozostałych usług pozostało na niezmiennym poziomie.

W 2011 r., podobnie jak w 2010 r., zaobserwowano wzrost obrotów towarowych. Dynamika wzrostu eksportu wyniosła 11,4% i była zbliżona do tempa wzrostu importu (11,5%). Deficyt obrotów towarowych w 2011 r. wyniósł 10,1 mld EUR i był o 1,2 mld EUR wyższy niż w poprzednim roku. Znaczący wpływ na pogłębienie tego deficytu miały ceny ropy naftowej. Gdyby przyjąć poziom cen ropy na poziomie średniorocznym z 2010 r., deficyt na rachunku obrotów towarowych w 2011 r. byłby niższy się o 3,5 mld EUR.

W 2011 r. zarejestrowano znacząco większy niż w poprzednim roku napływ inwestycji bezpośrednich do Polski. Wyniósł on ponad 10 mld EUR (o połowę więcej niż w 2010 r.). Na tę kwotę złożyły się pojedyncze duże transakcje napływu i odpływu inwestycji, ale zaobserwowano także mniejsze zasilenia. Na wspomnianą kwotę złożył się napływ kapitału udziałowego – 0,5 mld EUR; 3,7 mld EUR reinwestowanych zysków oraz 6,1 mld EUR pozostałego kapitału (kredyty i obligacje wyemitowane do spółek-matek).

Napływ inwestycji zagranicznych w postaci zakupu polskich obligacji skarbowych номinowanych w złotych jest zjawiskiem stałym. W 2011 r. napływ tych inwestycji wyniósł 5,4 mld EUR. W inwestycjach portfelowych uwzględniane są także emisje papierów wartościowych dokonywane przez polskie podmioty na rynkach zagranicznych. W 2011 r. jedynym liczącym się emitentem takich obligacji był Skarb Państwa, który ulokował netto na zagranicznych rynkach 3,7 mld EUR (netto, tj. po uwzględnieniu papierów wartościowych wykupywanych zgodnie z terminem ich zapadalności).

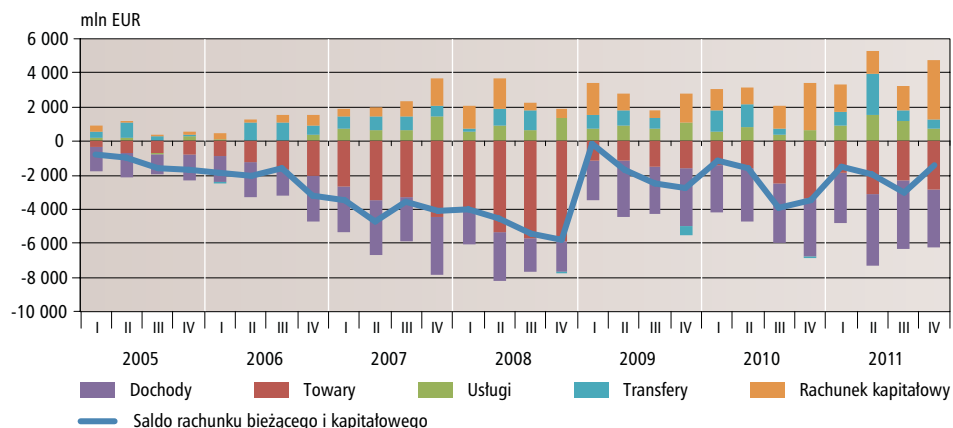
Należy podkreślić, że w 2011 r. nastąpiła zmiana struktury finansowania zagranicznego polskiej gospodarki. Znacząco zwiększył się napływ inwestycji bezpośrednich do Polski, przy jednoczesnym spadku udziału inwestycji portfelowych (zmniejszenie napływu z 20 mld EUR w 2010 r. do 10,9 mld EUR w 2011 r.). Przesunięcie ku długoterminowym inwestycjom jest korzystne z punktu widzenia stabilności zewnętrznej polskiej gospodarki.

1

Rachunek bieżący i kapitałowy

Saldo rachunku bieżącego i kapitałowego w IV kwartale 2011 r. było ujemne i wyniosło 1 402 mln EUR. Na tę kwotę złożyło się ujemne saldo rachunku bieżącego 4 964 mln EUR oraz dodatnie saldo rachunku kapitałowego w wysokości 3 562 mln EUR. W IV kwartale 2011 r. deficyt rachunku bieżącego i kapitałowego był niższy, w porównaniu z analogicznym okresem 2010 r., o 2 044 mln EUR (w porównaniu z III kwartałem 2011 r. deficyt ten zmniejszył się o 1 619 mln EUR). Na zmniejszenie deficytu w stosunku do poprzedniego roku wpływ miało głównie wysokie dodatnie saldo transferów bieżących i kapitałowych oraz poprawa salda towarów. Saldo transferów bieżących i kapitałowych poprawiło się w omawianym okresie o 1 321 mln EUR (z 2 752 mln EUR w IV kwartale 2010 r. do 4 073 mln EUR w IV kwartale 2011 r.). Wzrost ten wynikał głównie ze zwiększonego napływu środków z Unii Europejskiej. Deficyt obrotów towarowych zmniejszył się w omawianym okresie o 534 mln EUR (z minus 3.348 mln EUR do minus 2 814 mln EUR w IV kwartale 2011 r.). Jednocześnie nieznacznej poprawie uległo saldo usług (z 604 mln EUR do 714 mln EUR w IV kwartale 2011 r.) oraz saldo dochodów (z minus 3 454 mln EUR do minus 3 375 mln EUR w IV kwartale 2011 r.).

Wykres 1. Saldo rachunku bieżącego i kapitałowego

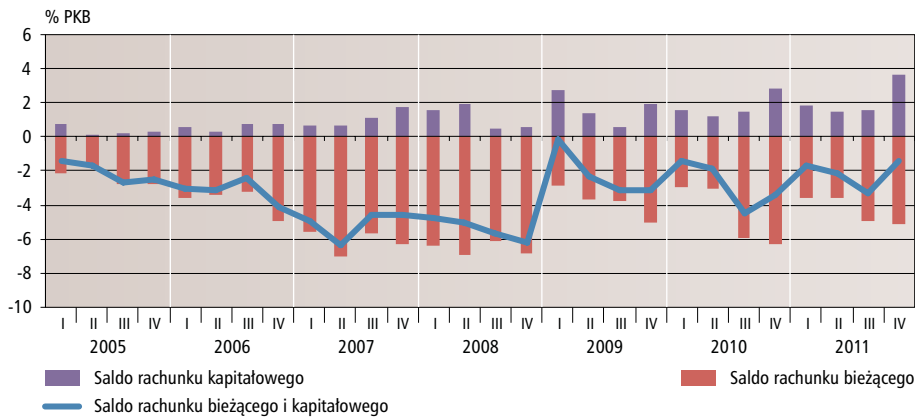


Szereg czasowy prezentujący salda komponentów rachunku bieżącego oraz saldo rachunku kapitałowego za okres od I kwartału 2005 r. do IV kwartału 2011 r. został zaprezentowany w tabeli IV w Aneksie.

Relacja salda rachunku bieżącego i kapitałowego do PKB wyniosła w IV kwartale 2011 r. minus 1,4%. Wartość tego wskaźnika dla salda rachunku bieżącego ukształtowała się na poziomie minus 5,1%. Zarówno saldo rachunku bieżącego i kapitałowego, jak i saldo rachunku bieżącego poprawiło się w porównaniu z analogicznym okresem poprzedniego roku, kiedy to wartości tych wskaźników wyniosły odpowiednio: minus 3,4% oraz minus 6,3%.

Szereg czasowy prezentujący relacje salda rachunku bieżącego i kapitałowego do PKB oraz innych podstawowych wskaźników bilansu płatniczego za okres od I kwartału 2005 r. do IV kwartału 2011 r. został zaprezentowany w tabeli XVIII w Aneksie.

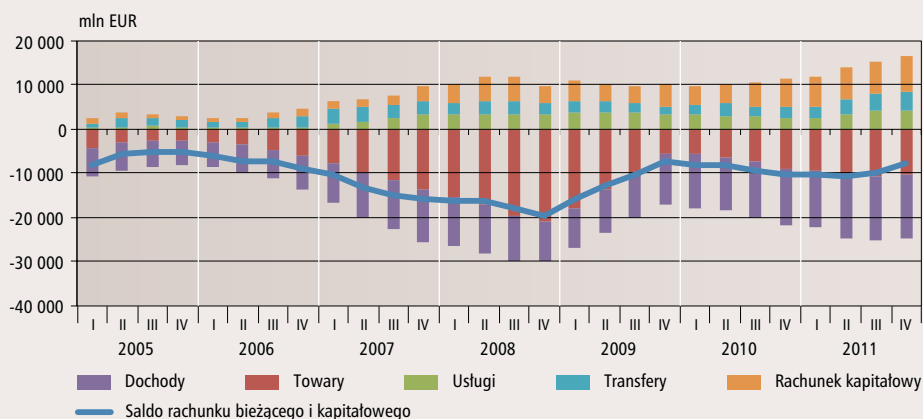
Wykres 2. Saldo rachunku bieżącego i kapitałowego



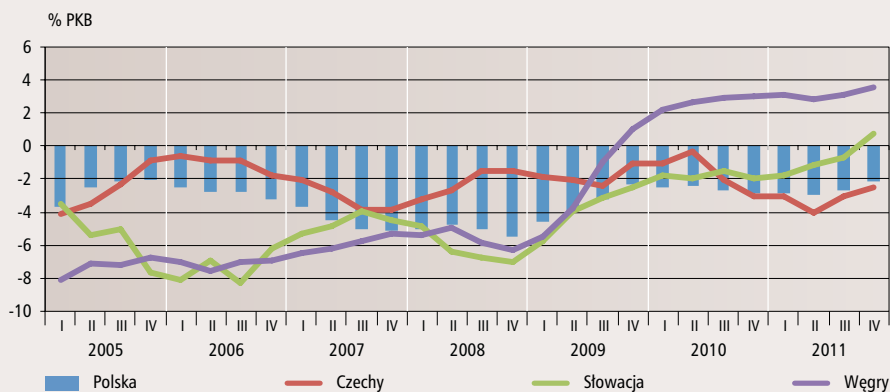
DANE RACHUNKU BIEŻĄCEGO I KAPITAŁOWEGO W UJĘCIU PŁYNNEGO ROKU

Analizując kształtowanie się salda rachunku bieżącego i kapitałowego w ostatnich latach (wykres 3) można zauważyć zmianę obserwowanej od początku 2010 r. tendencji stopniowego powiększania się łącznego deficytu na rachunku bieżącym i kapitałowym. W IV kwartale 2011 r. łączne saldo obrotów na rachunku bieżącym i kapitałowym uległo poprawie w stosunku do poprzedniego kwartału (dane w ujęciu płynnego roku). Zmiana tego trendu wynika ze zwiększenia nadwyżki transferów bieżących i kapitałowych oraz zmniejszenie deficytu obrotów towarowych.

Wykres 3. Saldo rachunku bieżącego i kapitałowego (dane w ujęciu płynnego roku)



Wykres 4. Relacja salda rachunku bieżącego i kapitałowego do PKB (dane nieodsezonowane w ujęciu płynnego roku)



Relacja salda rachunku bieżącego do PKB w IV kwartale 2011 r. wyniosła minus 4,3%, co oznacza poprawę (o 0,3 pkt proc.) w stosunku do III kwartału 2011 r.

Relacja salda rachunku bieżącego i kapitałowego do PKB w IV kwartale 2011 r. wyniosła minus 2,1%, co oznacza poprawę w porównaniu z III kwartałem 2011 r. o 0,6 pkt proc. W przypadku wszystkich pozostałych krajów regionu także odnotowano tendencję do poprawy relacji salda rachunku bieżącego i kapitałowego do PKB.

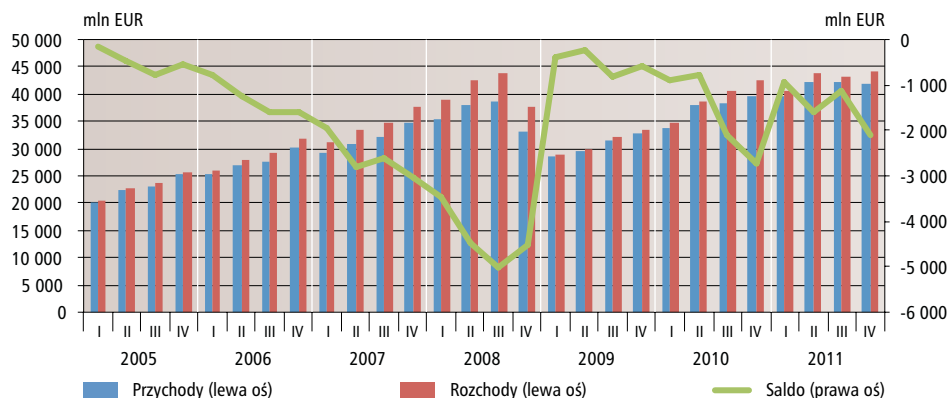
1.1. Międzynarodowy handel towarami i usługami

W IV kwartale 2011 r. wartość salda towarów i usług była ujemna i ukształtowała się na poziomie 2.100 mln EUR. W porównaniu z analogicznym kwartałem poprzedniego roku uległo ono poprawie o 644 mln EUR. Odnosząc się do poprzedniego kwartału (III kwartału 2011 r.) omawiany deficyt salda towarów i usług uległ pogłębieniu o 975 mln EUR, o czym zdecydowały głównie czynniki sezonowe.

Omawiany kwartał 2011 r. był kolejnym okresem, w którym zanotowano szybszy wzrost eksportu niż importu. Przychody z tytułu eksportu towarów i usług wyniosły 42 028 mln EUR (wzrost o 5,7% w stosunku do IV kwartału 2010 r.), natomiast wartość importu ukształtowała się na poziomie 44 128 mln EUR (wzrost o 3,8%).

Dynamiki eksportu i importu w IV kwartale 2011 r. uległy, po raz kolejny, znaczącemu obniżeniu w porównaniu z 2010 r., w którym wynosiły średnio 22,2% w przypadku eksportu i 25,4% w przypadku importu. Zaobserwowano także jej spowolnienie w porównaniu z wcześniejszymi kwartałami 2011 r.

Wykres 5. Towary i usługi

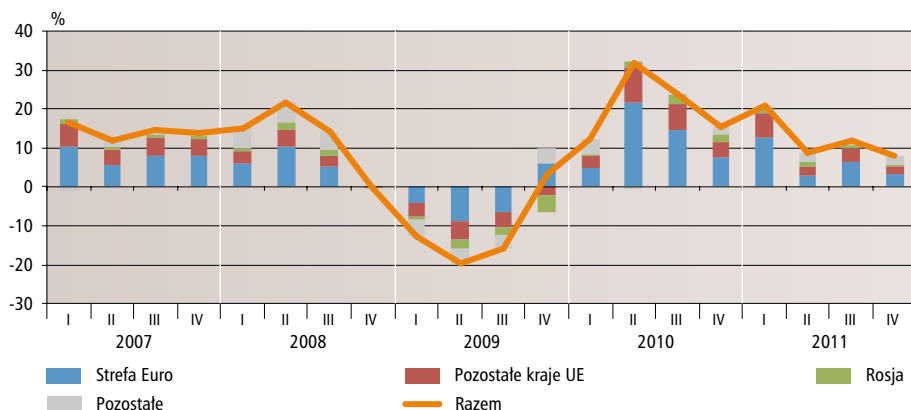


1.1.1. Eksport towarów

W IV kwartale 2011 r. eksport towarów ogółem wyniósł 35 161 mln EUR, co w stosunku do analogicznego okresu 2010 r. oznacza wzrost o 2 382 mln EUR, tj. o 7,3%. Wysokość eksportu w IV kwartale 2011 r. była drugą, co do wartości w historii polskiego handlu zagranicznego. Większą wartość zanotowano tylko w II kwartale 2011 r. (częściowo wynikało to z czynników sezonowych).

Pomimo wysokiej wartości eksportu obserwujemy spowolnienie jego kwartalnych przyrostów, co jest prawdopodobnie efektem słabszego od wcześniej prognozowanego wzrostu gospodarczego u głównych partnerów handlowych Polski.

Wykres 6. Dynamika eksportu ogółem r/r (dane niewyrównane sezonowo) w podziale geograficznym - udział we wzroście wartości głównych krajów i grup krajów

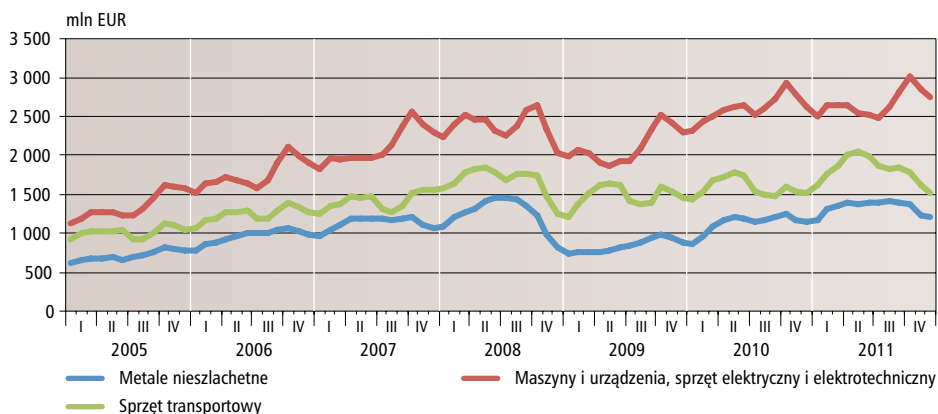


O zwiększeniu wartości eksportu ogółem w największym stopniu zazwyczaj decyduje przyrost eksportu do krajów Unii Europejskiej. W IV kwartale 2011 r. zwiększenie eksportu do omawianej grupy krajów stanowiło 46,3% wzrostu eksportu ogółem. Największy wpływ na tę zmianę miał wzrost popytu na polskie towary z: Niemiec (wzrost o 474 mln EUR, tj. o 5,4% r/r), Wielkiej Brytanii (o 220 mln EUR, tj. o 10,0%), Litwy (o 101 mln EUR, tj. o 20,4%), Czech (o 98 mln EUR, tj. o 4,8%) i Niderlandów (o 73 mln EUR, tj. o 4,9%). Eksport do tych krajów charakteryzuje się stałym trendem wzrostowym. W eksporcie do pozostałych ważnych partnerów należących do obszaru Unii, a więc Włoch i Francji, obserwujemy tendencję do stabilizacji. W przypadku Włoch eksport się ustabilizował, głównie za sprawą malejącej sprzedaży sprzętu transportowego (samochodów osobowych), a w przypadku Francji w rezultacie słabnącego eksportu maszyn i urządzeń (odbiorniki TV) oraz sprzętu transportowego (samochodów osobowych i ich części).

Wśród krajów spoza Unii Europejskiej najważniejszą rolę w polskim handlu zagranicznym odgrywa rynek rosyjski i ukraiński. W IV kwartale 2011 r. odnotowano przyrost eksportu o 16,8% w przypadku Ukrainy oraz o 13,0% w przypadku Rosji. Wzrost eksportu do tych gospodarek wynikał ze zwiększenia się popytu tych krajów na polski sprzęt transportowy oraz maszyny i urządzenia.

Analiza struktury towarowej eksportu towarów¹ wskazuje, że największy wpływ na jego wzrost w omawianym kwartale miał wzrost eksportu sprzętu transportowego, produktów mineralnych, maszyn i urządzeń, tworzyw sztucznych, metali nieszlachetnych oraz żywności.

Wykres 7. Eksport - struktura towarowa wg głównych sekcji CN – 3-miesięczna średnia ruchoma



¹ Analiza struktury towarowej została przeprowadzona na podstawie danych GUS.

W pierwszej z tych grup (sprzęcie transportowym) zanotowano niewielkie wzrosty dużej ilości grup towarowych. Największa z nich to obrót uszlachetniający² (statki i promy), który w omawianym okresie wzrósł o 73 mln EUR, czyli 21,6%. Kolejną grupę towarową stanowią samochody ciężarowe (wzrost o 63 mln EUR, tj. o 20,2%).

W analizowanym okresie grupa sprzętu transportowego stanowiła 14,4% wartości polskiego eksportu ogółem. Główne towary zaliczane do sprzętu transportowego to samochody osobowe i ich części. Poza nimi warto wymienić samochody ciężarowe oraz statki i promy, które dominują w obrocie uszlachetniającym. Od początku 2009 r. obserwujemy trend wzrostowy w eksporcie tej grupy towarowej. W analizowanym okresie wzrost eksportu tej grupy towarowej związany jest ze wzrostem eksportu części samochodowych, gdyż eksport samochodów osobowych uległ stabilizacji.

Od pewnego czasu w polskim eksporcie coraz większą rolę zaczynają odgrywać paliwa mineralne (przetworzone oleje ropy naftowej). Polska eksportuje je głównie do Niderlandów, Szwecji, Wielkiej Brytanii i na Ukrainę. W IV kwartale 2011 r. w stosunku do IV kwartału 2010 r. przyrost eksportu olejów ropy naftowej wyniósł 180 mln EUR, tj. 40,1%. Wzrost eksportu paliw mineralnych został dodatkowo wzmocniony przyrostem sprzedaży za granicę energii elektrycznej (o 94 mln EUR, tj. o 83,1%).

Przyrost eksportu maszyn i urządzeń w IV kwartale 2011 r. to przede wszystkim zwiększenie sprzedaży za granicę komputerów i ich akcesoriów (o 84 mln EUR, tj. o 14,5%) oraz części do silników (o 63 mln EUR, tj. o 35,9%). Maszyny i urządzenia stanowią największą grupę w polskim eksporcie. Udział tej grupy w całym eksporcie systematycznie zwiększał się aż do IV kwartału 2010 r., kiedy osiągnął poziom 26,3%. W ciągu trzech pierwszych kwartałów 2011 r. trend ten uległ zmianie – udział tej grupy towarów zmniejszał się, głównie za sprawą poważnego zmniejszenia się wartości eksportu odbiorników TV, które są najważniejszym towarem zaliczanym do omawianej grupy. W IV kwartale 2011 r. udział maszyn i urządzeń w eksporcie ogółem po raz pierwszy w tym roku zwiększył się i osiągnął poziom 25,4%. Najpoważniejszym czynnikiem powodującym poprawę było ożywienie w eksporcie odbiorników TV. Pomimo że w IV kwartale 2011 r. eksport odbiorników TV spadł, w stosunku do analogicznego okresu roku poprzedniego, o 101 mln EUR, tj. o 6,8%, to wyraźnie uwidacznia się w nim tendencja wzrostowa w porównaniu z wcześniejszymi kwartałami 2011 r. Pozostałe najważniejsze towary z tej grupy to: silniki Diesla, druty, kable i przewody elektryczne, komputery i ich akcesoria. Eksport silników i kabli powoli, lecz systematycznie odbudowuje się po gwałtownym spadku wywołanym kryzysem gospodarczym.

W IV kwartale 2011 r. istotny wpływ na wzrost eksportu towarów miały metale nieszlachetne. Do ich wzrostu najbardziej przyczyniła się zwiększona sprzedaż półwyrobów z żelaza i stali (o 77 mln EUR, tj. o 214,0%) oraz sztab i prętów stalowych (o 57 mln EUR, tj. o 53,7%). Charakterystyczny dla IV kwartału 2011 r. jest też niewielki spadek eksportu dominującej wśród metali nieszlachetnych miedzi. Eksport metali nieszlachetnych, a zwłaszcza miedzi, zmniejszył się w okresie kryzysu (spadek cen na rynkach światowych), a obecnie powoli odbudowuje się (wykres 7).

W analizowanym kwartale zaobserwowano także znaczący wzrost eksportu żywności. Złożyły się na niego głównie przyrosty sprzedaży za granicę przetworów spożywczych (o 201 mln EUR, tj. o 12,1%), produktów pochodzenia roślinnego (o 82 mln EUR, tj. o 12,6%), zwierząt żywych i produktów pochodzenia zwierzęcego (o 78 mln EUR, tj. o 5,9%).

Wśród pozostałych towarów odgrywających istotną rolę w IV kwartale 2011 r. należy wymienić złoto, meble, tworzywa sztuczne oraz produkty chemiczne, w tym leki i kwasy karboksylowe. Wzrost eksportu złota wyniósł 64 mln EUR, mebli 75 mln EUR, a kwasów 75 mln EUR. Przyrost produktów z tworzywa sztucznego objął głównie opony i kauczuk syntetyczny.

² Obrót uszlachetniający polega na czasowym wysłaniu za granicę lub przyjęciu z zagranicy towaru w celu poddania go obróbce. W obrocie uszlachetniającym nie zmieniają się prawa własności, a towar jest zwolniony z ewentualnych opłat celnych, akcyzy itp.

1.1.2. Import towarów

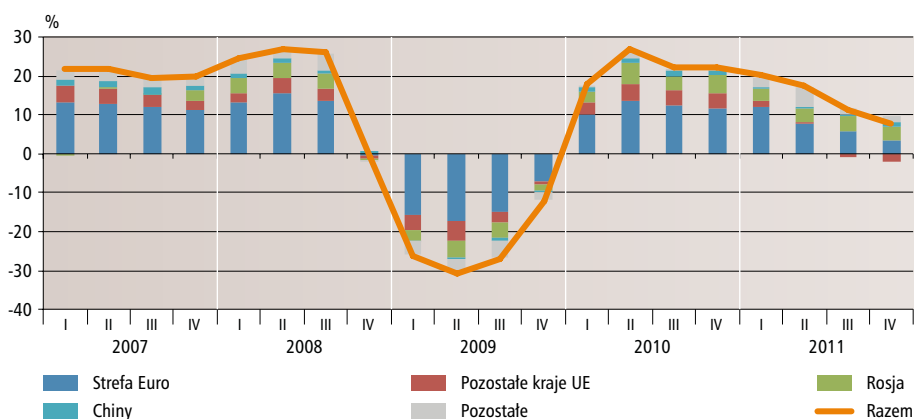
Wartość importu towarów w IV kwartale 2011 r. wyniosła 37 975 mln EUR i w porównaniu z danymi za IV kwartał 2010 r. wzrosła o 1 848 mln EUR, tj. o 5,1%. Należy zauważyć, że tempo wzrostu importu od III kwartału 2010 r. systematycznie się zmniejsza, analogicznie jak w przypadku eksportu.

Na wzrost wartości importu ogółem w IV kwartale 2011 r. w stosunku do analogicznego okresu 2010 r. wpłynął w największej mierze przyrost importu z Rosji. Wzrost ten wyniósł 1 248 mln EUR, tj. 32,7%, w stosunku do IV kwartału 2010 r. Wynikał on głównie z przyrostu importu ropy naftowej (o 921 mln EUR, czyli 37,3%), co bezpośrednio spowodowane było wzrostem cen na rynkach światowych (patrz ramka opisująca szczegółowo to zagadnienie). Warto podkreślić, że import z Rosji rośnie szybciej niż z krajów Unii Europejskiej, efektem czego jest sukcesywny spadek udziału krajów unijnych w polskim imporcie ogółem.

Zarejestrowano także silny przyrost importu z Chin o 441 mln EUR, tj. o 27,8%. Główną przyczyną był wzrost importu różnego rodzaju maszyn i urządzeń.

W IV kwartale 2011 r. wartość importu towarów pochodzących z Unii Europejskiej wzrosła stosunkowo niewiele, bo tylko o 260 mln EUR. Zdecydowanie najistotniejszym krajem w tym wzroście były Niemcy – główny partner handlowy Polski. Import z Niemiec wzrósł o 423 mln EUR, tj. o 4,2%. Poza importem z Niemiec przyrósł głównie import z Danii i Czech. Z kolei największe spadki zarejestrowano w wymianie towarowej z Belgią (o 137 mln EUR, tj. o 11,1%), Włochami i Wielką Brytanią.

Wykres 8. Dynamika importu ogółem r/r (dane niewyrównane sezonowo) w podziale geograficznym – udział we wzroście wartości głównych krajów i grup krajów



Analiza struktury towarowej importu³ wskazuje, że wzrost wartości importu ogółem w IV kwartale 2011 r. spowodowany został, w największej mierze, przez wspomniany wcześniej przyrost importu paliw mineralnych. Na wzrost wartości importu wpłynęły także zwiększone zakupy maszyn i urządzeń. Wzrost pierwszej z tych grup uzależniony jest głównie od wartości importu ropy naftowej i jej olejów, który w porównaniu z analogicznym okresem 2010 r. wzrósł o 919 mln EUR, tj. o 28,8% (głównie z Rosji). W praktyce decydującym czynnikiem jest cena ropy naftowej na rynkach międzynarodowych, ponieważ zmienia się ona dużo szybciej i w większym zakresie niż wolumen importu tego surowca do Polski (patrz ramka).

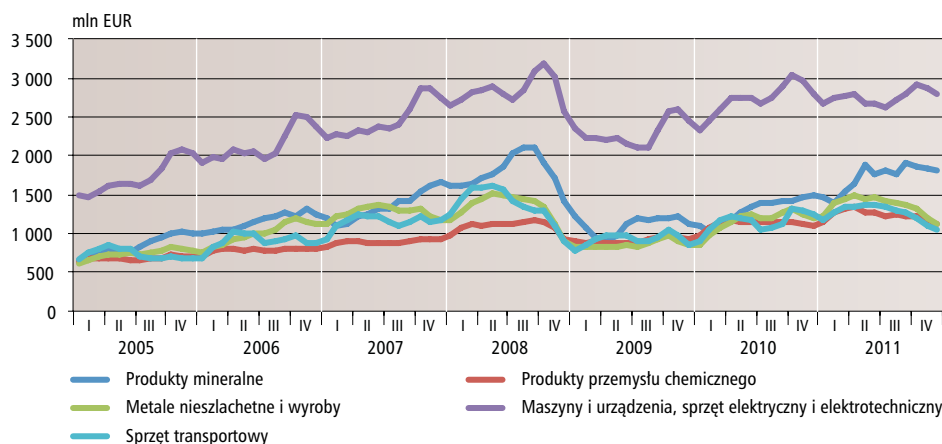
Największą grupę w polskim imporcie stanowiły tradycyjnie maszyny i urządzenia. Główne towary zaliczane do tej kategorii to: aparatura telefoniczna, komputery i ich akcesoria, części RTV, części elektroniczne, części do silników, urządzenia ciekłokrystaliczne. Najbardziej zauwa-

³ Analiza struktury towarowej została przeprowadzona na podstawie danych GUS.

żalną zmianą jest wzrost importu urządzeń ciekłokrystalicznych (o 118 mln EUR, tj. o 25,5%) oraz spadek wartości zakupionych za granicą części RTV (o 227 mln EUR, tj. o 30,5%). Tendencja spadkowa w ramach tego towaru istnieje od III kwartału 2010 r. i jest najprawdopodobniej związana z tendencją spadkową zarejestrowaną w eksporcie odbiorników TV, których produkcja charakteryzuje się wysoką importochłonnością. Pozostałe zmiany to spadek importu komputerów i ich akcesoriów oraz diod, tranzystorów i innych półprzewodników.

Mniejszy udział w imporcie mają metale nieszlachetne (charakterystyczna jest duża różnorodność towarów zawierających się w tej grupie), produkty chemiczne, których udział systematycznie rośnie (głównie w wyniku importu leków) oraz sprzęt transportowy. O wielkości importu sprzętu transportowego decyduje przede wszystkim import samochodów osobowych⁴ i ich części. Wartość zakupionych za granicą samochodów oraz ich części od początku 2011 r. charakteryzuje tendencja spadkowa, która jest główną przyczyną coraz mniejszej roli sprzętu transportowego w imporcie ogółem. W IV kwartale 2011 r. silny spadek dotknął obrót uszlachetniający statków (o 319 mln EUR, tj. o 54,9%) oraz import samochodów osobowych (o 309 mln EUR, tj. o 25,6%).

Wykres 9. Import – struktura towarowa wg głównych sekcji CN – 3-miesięczna średnia ruchoma, dane nieodsezonowane

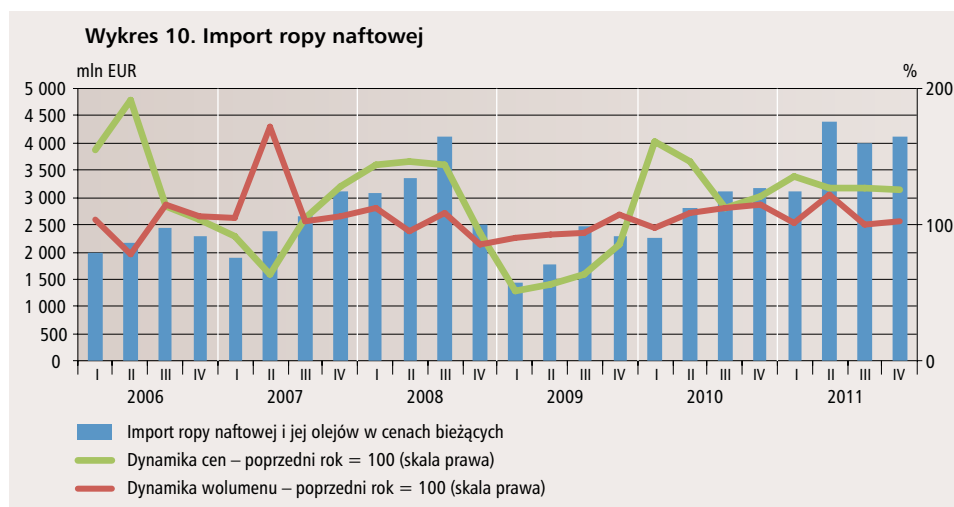


IMPORT ROPY NAFTOWEJ – WPŁYW ZMIAN CEN I WOLUMENU

W IV kwartale 2011 r. wartość importu ropy naftowej i jej olejów wyniosła 4 108 mln EUR, co w stosunku do IV kwartału 2010 r. oznacza wzrost o 28,9%. Prawie cała zmiana wartości importu wynikała ze wzrostu cen ropy o 25,8%. Zmiana wolumenu miała więc minimalny wpływ na zmianę wartości zaimportowanej ropy naftowej.

Z analizy szeregu czasowego przedstawionego na wykresie wynika, że największy wpływ na wartość importu ropy naftowej od początku 2006 r., a w konsekwencji na zmianę salda obrotów towarowych i rachunku bieżącego bilansu płatniczego, wywiera zmiana cen ropy naftowej na światowych rynkach. Wolumen importu ropy, poza niektórymi kwartałami, charakteryzuje się niewielką zmiennością i jego oddziaływanie na zmiany rachunku bieżącego jest nieznaczące.

⁴ Dane te nie dotyczą używanych samochodów osobowych sprowadzanych z krajów Unii Europejskiej przez osoby fizyczne oraz przedsiębiorstwa, które nie przekroczyły progu sprawozdawczego INTRASTAT. Wartość importu używanych samochodów osobowych od III kwartału 2008 r. wykazuje tendencję malejącą. Średniokwartalna wartość tego importu w 2011 r. wyniosła 570 mln EUR.



1.1.3. Międzynarodowy handel usługami

W analizowanym okresie saldo obrotów usługowych było dodatnie i wyniosło 714 mln EUR. W porównaniu z IV kwartałem 2010 r. zwiększyło się o 110 mln EUR. Na wzrost wielkości salda usług decydujący wpływ miała poprawa salda usług transportowych (wzrost o 268 mln EUR). Jednocześnie pogorszeniu uległo saldo podróży zagranicznych (spadek o 98 mln EUR) oraz saldo pozostałych usług (spadek o 60 mln EUR).

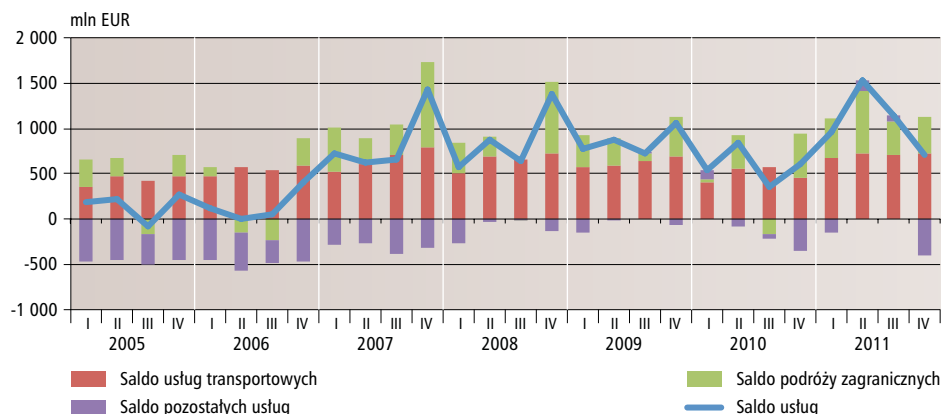
Przychody z tytułu świadczenia usług przez polskie podmioty na rzecz zagranicy wyniosły 6 867 mln EUR, a rozchody z tytułu zakupu usług od podmiotów zagranicznych 6 153 mln EUR. W porównaniu z IV kwartałem 2010 r. zmniejszyły się zarówno przychody, jak i rozchody, odpowiednio przychody o 1,5% i rozchody o 3,4%.

Tabela 1. Usługi (mln EUR)

	2009				2010				2011			
	I	II	III	IV	I	II	III	IV	I	II	III	IV
PRZYCHODY	4 548	5 030	5 557	5 590	4 823	6 359	6 566	6 972	5 753	6 890	7 071	6 867
Usługi transportowe	1 470	1 471	1 547	1 745	1 330	1 721	1 812	1 777	1 725	1 905	1 973	2 019
Podróże zagraniczne	1 284	1 619	1 978	1 560	1 200	1 999	2 141	1 882	1 533	2 104	2 305	1 708
Pozostałe	1 794	1 940	2 032	2 285	2 293	2 639	2 613	3 313	2 495	2 881	2 793	3 140
ROZCHODY	3 777	4 155	4 831	4 535	4 287	5 520	6 211	6 368	4 801	5 353	5 933	6 153
Usługi transportowe	904	877	911	1 057	924	1 165	1 239	1 317	1 059	1 186	1 274	1 291
Podróże zagraniczne	933	1 319	1 892	1 119	1 166	1 638	2 310	1 392	1 093	1 410	1 924	1 316
Pozostałe	1 940	1 959	2 028	2 359	2 197	2 717	2 662	3 659	2 649	2 757	2 735	3 546
SALDO	771	875	726	1 055	536	839	355	604	952	1 537	1 138	714
Usługi transportowe	566	594	636	688	406	556	573	460	666	719	699	728
Podróże zagraniczne	351	300	86	441	34	361	-169	490	440	694	381	392
Pozostałe	-146	-19	4	-74	96	-78	-49	-346	-154	124	58	-406

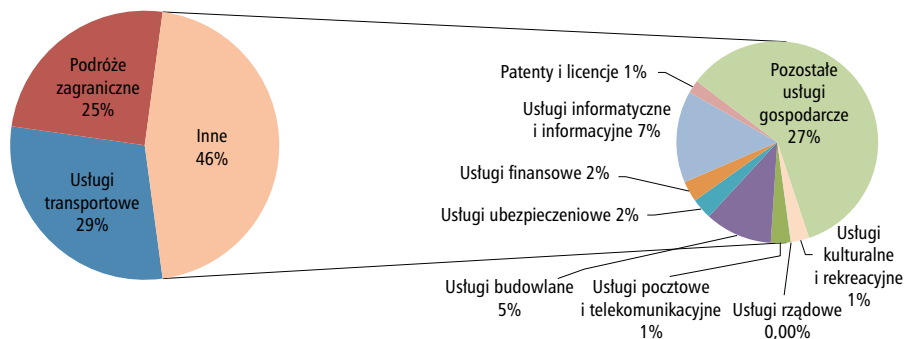
Decydujące znaczenie w kształtowaniu się wielkości obrotów odgrywała wymiana handlowa z krajami Unii Europejskiej. Ponad 69,5% wpływów oraz 78,4% wypłat stanowiły obroty usługowe z tymi krajami.

Wykres 11. Międzynarodowy handel usługami

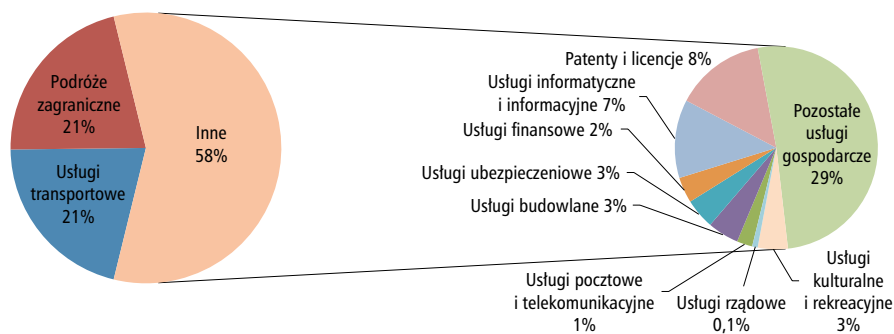


Analiza struktury przychodów z tytułu usług wykazała, że w badanym okresie najwyższy odsetek wpływów ogółem z tytułu usług generowały pozostałe usługi, do których zaliczamy m.in. usługi budowlane, telekomunikacyjne i pocztowe, finansowe, opłaty za korzystanie z patentów i praw autorskich, opłaty licencyjne, usługi dotyczące pośrednictwa handlowego, leasing operacyjny, usługi inżynierskie, usługi związane z reklamą oraz usługi w zakresie doradztwa prawnego. W IV kwartale 2011 r. udział pozostałych usług w eksporcie usług ogółem wyniósł 45,7%. Przychody z tytułu eksportu usług transportowych stanowiły 29,4% wpływów z tytułu usług, natomiast z tytułu podróży zagranicznych – 24,9%.

Wykres 12. Struktura przychodów usług



Wykres 13. Struktura rozchodów usług



Udział wypłat z tytułu pozostałych usług w kwocie wydatków ogółem z tytułu usług był również najwyższy i wyniósł 57,6%. Wielkość rozchodów z tytułu podróży zagranicznych stanowiła 21,4%, natomiast z tytułu usług transportowych – 21,0%.

1.1.3.1. Usługi transportowe

Kwartalne saldo usług transportowych od wielu lat jest dodatnie. Podobnie było w IV kwartale 2011 r., kiedy to wyniosło 728 mln EUR. W stosunku do analogicznego kwartału ubiegłego roku oznacza wzrost o 268 mln EUR. Przychody z tytułu usług transportowych wyniosły 2 019 mln EUR, a rozchody 1 291 mln EUR. W porównaniu z IV kwartałem 2010 r. przychody zwiększyły się o 242 mln EUR, tj. o 13,6%, a rozchody pozostały praktycznie na niezmiennym poziomie (spadek o 2%).

Zarówno przychody, jak i rozchody z tytułu usług transportowych ogółem kształtowane są w największym stopniu przez transport samochodowy, który ma dominujące i wciąż rosnące znaczenie. W IV kwartale 2011 r. udział transportu samochodowego w usługach transportowych ogółem po stronie przychodów wynosił 61,2%, a po stronie rozchodów 49,9%. W stosunku do analogicznego okresu poprzedniego roku po stronie przychodów zarejestrowano w tej grupie wzrost o 141 mln EUR, tj. o 12,9%. Stanowiło to aż 58,2% przyrostu przychodów usług transportowych ogółem, co podkreśla rolę transportu samochodowego w strukturze usług.

1.1.3.2. Podróże zagraniczne

W IV kwartale 2011 r. Polacy wyjeżdżający za granicę wydali 1.316 mln EUR, a cudzoziemcy odwiedzający Polskę 1 708 mln EUR. Wyższy poziom przychodów niż rozchodów spowodował, że saldo było dodatnie i wyniosło 392 mln EUR. W stosunku do analogicznego okresu poprzedniego roku saldo to pogorszyło się o 98 mln EUR (z 490 mln EUR). Zmiana ta była wynikiem silniejszego spadku przychodów z tytułu podróży cudzoziemców do Polski (o 9,2%, tj. o 174 mln EUR), niż wydatków Polaków na podróże zagraniczne (o 5,5%, tj. o 76 mln EUR).

1.1.3.3. Pozostałe usługi

W IV kwartale 2011 r. saldo pozostałych usług było ujemne i wyniosło 406 mln EUR. W porównaniu z IV kwartałem 2010 r. pogorszyło się o 60 mln EUR. W omawianym okresie wielkość przychodów z tytułu pozostałych usług osiągnęła wartość 3 140 mln EUR, kwota rozchodów natomiast ukształtowała się na poziomie 3 546 mln EUR. W badanym okresie zarówno przychody, jak i rozchody zmniejszyły się w stosunku do analogicznego okresu 2010 r., odpowiednio o 5,2% i 3,1%.

W IV kwartale 2011 r. na spadek przychodów najważniejszy wpływ miało zmniejszenie się przychodów z tytułu pozostałych usług gospodarczych. Przychody z tej grupy usług spadły o 319 mln EUR w porównaniu z analogicznym okresem poprzedniego roku, głównie w wyniku zmniejszenia się usług między przedsiębiorstwami powiązanymi. Ponadto, w omawianym okresie na uwagę zasługuje wzrost przychodów z tytułu usług informatycznych i informacyjnych świadczonych nierezydentom o 112 mln EUR.

Po stronie rozchodów za spadek obrotów odpowiedzialna była większa liczba grup usług. Najważniejsze z nich to usługi pocztowe i telekomunikacyjne (spadek o 47 mln EUR), prawa autorskie i licencyjne (o 46 mln EUR), kulturalne i rekreacyjne (o 44 mln EUR) oraz finansowe (o 42 mln EUR). Jednocześnie najsilniej wzrosły rozchody z tytułu usług ubezpieczeniowych (o 93 mln EUR).

Szereg czasowy prezentujący przychody, rozchody i salda usług za okres od I kwartału 2005 r. do IV kwartału 2011 r. został zaprezentowany w tabeli VII, a przychody, rozchody i salda pozostałych usług w tabeli VIII w Aneksie.

1.2. Dochody

W IV kwartale 2011 r. saldo dochodów było ujemne i wyniosło 3 375 mln EUR. Ujemne saldo dochodów poprawiło się nieznacznie (o 79 mln EUR) w porównaniu z IV kwartałem 2010 r. Główną przyczyną ujemnego salda dochodów są uzyskiwane przez nierezydentów dochody z tytułu inwestycji bezpośrednich dokonanych w Polsce. Obserwowane od kilku lat ujemne saldo dochodów jest zjawiskiem występującym nie tylko w Polsce, ale i w innych krajach regionu, które cechuje

wysoka ujemna pozycja inwestycyjna. Ujemne saldo dochodów jest konsekwencją dużego zaangażowania zagranicznych inwestorów w daną gospodarkę i realizowania przez nich dochodów z tego tytułu, przy znacznie niższym poziomie zaangażowania rezydentów w inwestycje za granicą. Dochody nierezydentów zrealizowane w Polsce w IV kwartale 2011 r. wyniosły 4 727 mln EUR i w porównaniu z IV kwartałem 2010 r. zmniejszyły się o 98 mln EUR, czyli o 2,0%. Dochody zagraniczne polskich podmiotów wyniosły 1 352 mln EUR i spadły o 19 mln EUR, tj. o 1,4%.

Wykres 14. Dochody

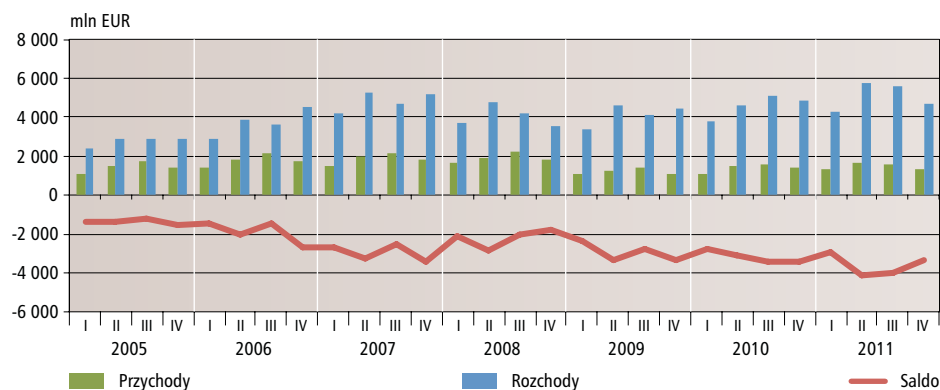


Tabela 2. Dochody (mln EUR)

	2009				2010				2011			
	I	II	III	IV	I	II	III	IV	I	II	III	IV
PRZYCHODY	1 055	1 241	1 383	1 071	1 085	1 453	1 594	1 371	1 334	1 648	1 561	1 352
Wynagrodzenia pracowników	536	854	1 007	772	495	833	952	727	443	766	890	713
Dochody z inwestycji bezpośrednich	-125	-113	-179	-155	98	134	125	88	370	366	99	112
Dochody z inwestycji portfelowych	114	115	128	74	72	49	63	53	34	59	93	56
Dochody z pozostałych inwestycji	530	385	427	380	420	437	454	503	487	457	479	471
ROZCHODY	3 398	4 603	4 136	4 441	3 815	4 583	5 059	4 825	4 253	5 776	5 582	4 727
Wynagrodzenia pracowników	198	158	327	265	217	280	352	297	224	370	435	329
Dochody z inwestycji bezpośrednich	1 758	3 083	2 701	2 737	2 338	2 944	3 065	2 929	2 564	3 738	2 807	2 547
Dochody z inwestycji portfelowych	672	752	479	815	788	755	1 060	965	812	980	1 546	1 102
Dochody z pozostałych inwestycji	770	610	629	624	472	604	582	634	653	688	794	749
SALDO	-2 343	-3 362	-2 753	-3 370	-2 730	-3 130	-3 465	-3 454	-2 919	-4 128	-4 021	-3 375
Wynagrodzenia pracowników	338	696	680	507	278	553	600	430	219	396	455	384
Dochody z inwestycji bezpośrednich	-1 883	-3 196	-2 880	-2 892	-2 240	-2 810	-2 940	-2 841	-2 194	-3 372	-2 708	-2 435
Dochody z inwestycji portfelowych	-558	-637	-351	-741	-716	-706	-997	-912	-778	-921	-1 453	-1 046
Dochody z pozostałych inwestycji	-240	-225	-202	-244	-52	-167	-128	-131	-166	-231	-315	-278

Przychody z tytułu wynagrodzeń Polaków pracujących za granicą krócej niż jeden rok wyniosły 713 mln EUR, co stanowiło 52,7% całości przychodów. Rozchody z tytułu wynagrodzeń nierezydentów pracujących w Polsce krócej niż jeden rok osiągnęły wartość 329 mln EUR, co oznacza wzrost o 32 mln EUR w porównaniu z IV kwartałem 2010 r. Saldo wynagrodzeń pracowników było dodatnie i wyniosło 384 mln EUR.

Saldo dochodów z tytułu inwestycji bezpośrednich było ujemne i wyniosło 2 435 mln EUR. Przed rokiem saldo to również było ujemne i wyniosło 2 841 mln EUR. Dochody zagranicznych inwestorów bezpośrednich z tytułu ich zaangażowania kapitałowego w polskich podmiotach wyniosły 2 547 mln EUR i stanowiły 53,9% całości rozchodów. Na kwotę tę złożyły się: wypłacone dywidendy w wysokości 539 mln EUR, reinwestowane zyski – 1 392 mln EUR oraz zapłacone odsetki od instrumentów dłużnych – 616 mln EUR. Kwota rozchodów z tytułu dochodów nierezydentów od zagranicznych inwestycji bezpośrednich, w porównaniu z IV kwartałem 2010 r., spadła o 382 mln EUR, tj. o 13,0%. Dochody polskich podmiotów z tytułu ich inwestycji bezpośrednich za granicą wyniosły 112 mln EUR, przy czym kwota otrzymanych dywidend wyniosła 55 mln EUR, odsetki otrzymane od udzielonych kredytów osiągnęły wartość 190 mln EUR, natomiast kwota reinwestowanych zysków była ujemna i wyniosła 133 mln EUR.

W IV kwartale 2011 r. saldo dochodów z tytułu inwestycji portfelowych było ujemne i wyniosło 1 046 mln EUR. Przed rokiem saldo to było również ujemne i wyniosło 912 mln EUR. Dochody nierezydentów z tytułu inwestycji portfelowych dokonanych w Polsce wyniosły 1 102 mln EUR i w porównaniu z IV kwartałem 2010 r., wzrosły o 137 mln EUR, czyli o 14,2%. Wzrost dochodów był przede wszystkim rezultatem powiększenia przez nierezydentów portfela polskich dłużnych papierów wartościowych, głównie obligacji skarbowych, nominowanych zarówno w złotych, jak i w walutach obcych. W IV kwartale 2011 r. udział wypłat dochodów z inwestycji portfelowych w całkowitej wartości rozchodów wyniósł 23,3%. Dochody polskich podmiotów z inwestycji portfelowych za granicą stanowiły, w omawianym okresie, 4,1% całości przychodów z tytułu dochodów i wyniosły 56 mln EUR. W analogicznym okresie 2010 r. dochody te były niższe o 3 mln EUR.

W IV kwartale 2011 r. saldo dochodów od pozostałych inwestycji było ujemne i wyniosło 278 mln EUR. W porównaniu z analogicznym okresem 2010 r. saldo to pogorszyło się o 147 mln EUR. Dochody rezydentów od pozostałych inwestycji wyniosły 471 mln EUR, z czego zdecydowaną większość stanowiły przychody NBP z tytułu oficjalnych aktywów rezerwowych. Dochody nierezydentów od pozostałych inwestycji osiągnęły wartość 749 mln EUR.

Szereg czasowy prezentujący przychody, rozchody i salda dochodów za okres od I kwartału 2005 r. do IV kwartału 2011 r. został zaprezentowany w tabeli IX, a przychody, rozchody i salda dochodów z inwestycji w tabeli X w Aneksie.

1.3. Transfery bieżące i kapitałowe

W IV kwartale 2011 r. saldo transferów bieżących i kapitałowych było dodatnie i wyniosło 4 073 mln EUR. W stosunku do IV kwartału 2010 r. zwiększyło się o 1 321 mln EUR.

W IV kwartale 2011 r. saldo transferów bieżących wyniosło 511 mln EUR i było wyższe o 603 mln EUR w porównaniu z IV kwartałem 2010 r. Na saldo to złożyły się ujemne saldo transferów sektora rządowego w wysokości 58 mln EUR, wynikające głównie z rozliczeń z Unią Europejską, oraz dodatnie saldo transferów pozostałych sektorów w wysokości 569 mln EUR. Wśród transferów pozostałych sektorów najważniejszym składnikiem są przekazy zarobków z tytułu pracy za granicą.

Szereg czasowy prezentujący przychody, rozchody i salda transferów bieżących za okres od I kwartału 2005 r. do IV kwartału 2011 r. został zaprezentowany w tabeli XI w Aneksie.

ŚRODKI PRZEKAZANE DO KRAJU Z TYTUŁU PRACY POLAKÓW ZA GRANICĄ

W IV kwartale 2011 r. w porównaniu z analogicznym okresem poprzedniego roku zwiększyła się wielkość środków przekazanych do kraju przez zarówno długo-, jak i krótkookresowych. W analizowanym okresie wielkość przekazanych środków wyniosła 1 083 mln EUR. W stosunku do analogicznego okresu 2010 r. wielkość ta zwiększyła się o 7,3%. Po spadkach odnotowywanych w pierwszych trzech kwartałach 2011 r., jest to pierwszy kwartał, w którym przekazywane do Polski środki wzrosły. Tradycyjnie w kwocie, jaka napłynęła do Polski w IV kwartale 2011 r. dominowały przekazy Polaków zatrudnionych w Niemczech, Wielkiej Brytanii i Irlandii.

Tabela 3. Środki przekazane do kraju z tytułu pracy Polaków za granicą (mln EUR)

	2009				2010				2011			
	I	II	III	IV	I	II	III	IV	I	II	III	IV
Wynagrodzenia pracowników	536	854	1 007	772	495	833	952	727	443	766	890	713
Podatki	-80	-124	-146	-112	-76	-125	-141	-106	-65	-111	-131	-106
Wydatki pracowników sezonowych i przygranicznych	-182	-292	-344	-264	-168	-285	-326	-249	-151	-262	-282	-220
Przekazy zarobków	700	679	636	613	695	701	691	637	634	627	683	696
Środki przekazywane do Polski	974	1 117	1 153	1 009	946	1 124	1 176	1 009	861	1 020	1 159	1 083

W statystyce bilansu płatniczego informacje o dochodach uzyskiwanych z tytułu pracy w innym kraju, ujmowane są w dwóch pozycjach: wynagrodzenia pracowników (ujmowane w pozycji dochody) i przekazy zarobków (ujmowane w pozycji transfery bieżące). Pierwsza z tych kategorii – czyli wynagrodzenia pracowników – to w całości wynagrodzenia z tytułu pracy osiągnięte przez Polaków pracujących za granicą krócej niż rok. Przekazy zarobków – to część wynagrodzeń przekazywana do rodzin w kraju przez osoby pracujące za granicą dłużej niż rok, które swoje centrum zainteresowania ekonomicznego mają w kraju będącym miejscem ich pracy

Dodatnie saldo rachunku kapitałowego w IV kwartale 2011 r. wyniosło 3 562 mln EUR i było wyższe o 718 mln EUR od salda uzyskanego w analogicznym okresie 2010 r. W IV kwartale 2011 r. kwota przychodów wyniosła 3 670 mln EUR. Prawie w całości były to środki otrzymane przez Polskę z Unii Europejskiej (3 559 mln EUR). Rozchody w wysokości 108 mln EUR stanowiły transfery środków z tytułu zakupu patentów, licencji i znaków towarowych.

TRANSFERY Z UNIĄ EUROPEJSKĄ

Saldo transferów bieżących i kapitałowych z Unią Europejską w IV kwartale 2011 r. było najwyższe w historii i wyniosło 3 586 mln EUR. W porównaniu z saldem uzyskanym w analogicznym okresie 2010 r. zwiększyło się o 1 072 mln EUR

Saldo transferów bieżących z Unią Europejską było dodatnie i wyniosło 27 mln EUR. W stosunku do salda z analogicznego okresu 2010 r. oznacza to wzrost o 528 mln EUR. Jego wzrost w analizowanym kwartale 2011 r. spowodowany był głównie mniejszą składką przekazaną do budżetu Unii Europejskiej. Wyniosła ona 826 mln EUR i była niższa niż w IV kwartale 2010 r. o 467 mln EUR. Przychody w transferach bieżących pozostały w omawianym okresie na stabilnym poziomie. O ich wysokości zdecydowały środki otrzymane na zadania Wspólnej Polityki Rolnej w ramach Europejskiego Funduszu Rolnego Gwarancji w wysokości 484 mln EUR oraz w ramach Europejskiego Funduszu Społecznego – 353 mln EUR.

Tabela 4. Transfery z Unią Europejską (mln EUR)

	2009				2010				2011			
	I	II	III	IV	I	II	III	IV	I	II	III	IV
Saldo transferów z UE	2 276	1 532	775	1 694	2 021	1 879	1 191	2 514	1 977	3 389	1 744	3 586
Saldo transferów bieżących	345	477	291	-70	727	783	-140	-501	260	1 918	216	27
Przychody	1 490	1 218	881	526	1 820	1 272	578	792	1 617	2 531	1 011	853
w tym												
Europejski Fundusz Społeczny	256	292	253	231	198	274	250	241	0	985	304	353
Europejski Fundusz Rolny Gwarancji	1 228	849	629	255	1 611	982	312	534	1 615	1 542	598	484
Składki na rzecz Unii Europejskiej	1 145	741	590	596	1 093	489	718	1 293	1 357	613	795	826
Transfery kapitałowe	1 931	1 055	484	1 764	1 294	1 096	1 331	3 015	1 717	1 471	1 528	3 559
w tym:												
Europejski Fundusz Rozwoju Regionalnego	759	728	273	1 133	715	683	1 058	1 972	1 647	908	1 128	1 786
Fundusz Spójności	916	0	0	503	0	187	206	939	1	548	372	1 612

Przychody w ramach transferów kapitałowych wyniosły w omawianym okresie 3 559 mln EUR, co oznacza wzrost w stosunku do IV kwartału 2010 r. o 544 mln EUR. O wzroście tym zdecydowały środki otrzymane w ramach Funduszu Spójności, które wyniosły 1 612 mln EUR (wzrost o 673 mln EUR, tj. 72%). Najwięcej środków w analizowanym kwartale 2011 r. wpłynęło z Europejskiego Funduszu Rozwoju Regionalnego – 1 786 mln EUR, zmniejszyły się one jednak w porównaniu z analogicznym okresem poprzedniego roku o 186 mln EUR (tj. 9,4%). Większość środków przekazanych z tego funduszu przeznaczona była na realizację Regionalnych Programów Operacyjnych 16 województw.

2 Rachunek finansowy

2.1. Inwestycje nierezydentów w Polsce

Saldo zagranicznych inwestycji w Polsce w IV kwartale 2011 r. było dodatnie i wyniosło 2 562 mln EUR. Na tle wyników notowanych w ostatnich trzech latach była to wartość relatywnie niska. Wynik ten był głównie rezultatem zmniejszenia wartości środków inwestowanych przez zagranicznych inwestorów portfelowych oraz wycofania środków z rachunków nierezydentów w polskich bankach.

Tabela 5. Inwestycje nierezydentów w Polsce (mln EUR)

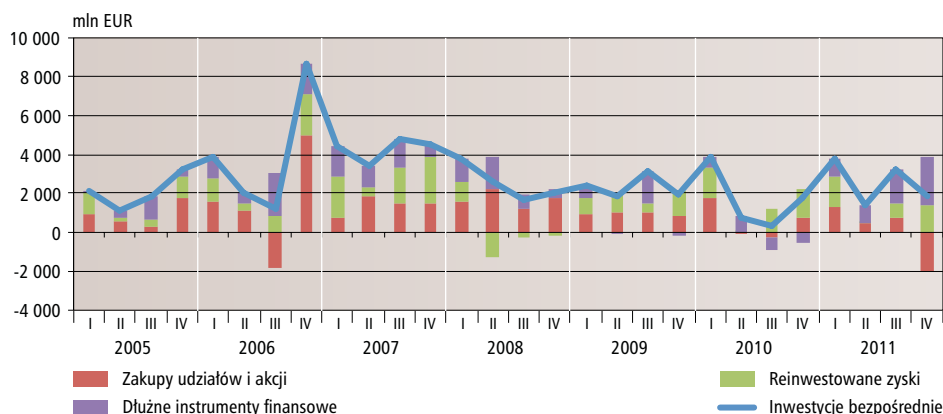
	2009				2010				2011			
	I	II	III	IV	I	II	III	IV	I	II	III	IV
Zagraniczne inwestycje w Polsce	1 132	6 640	12 405	6 150	12 498	6 133	11 302	6 852	15 487	5 812	1 720	2 562
Inwestycje bezpośrednie	2 375	1 884	3 180	1 904	3 841	795	334	1 726	3 830	1 382	3 236	1 892
Inwestycje portfelowe	-988	3 376	5 682	3 233	7 273	3 154	7 206	2 408	2 247	4 639	3 458	546
Pozostałe inwestycje	-255	1 380	3 543	1 013	1 384	2 184	3 762	2 718	9 410	-209	-4 974	124
Kredyty handlowe	-959	512	-1	439	-14	747	-56	734	499	932	-401	-328
Pozostałe kredyty otrzymane	1 326	375	1 646	406	331	-139	112	3 389	1 416	1 284	1 322	1 568
Rachunki bieżące, depozyty i pozostałe zobowiązania	-622	493	1 898	168	1 067	1 576	3 706	-1 405	7 495	-2 425	-5 895	-1 116

Szereg czasowy prezentujący salda komponentów rachunku finansowego za okres od I kwartału 2005 r. do IV kwartału 2011 r. został zaprezentowany w tabeli IV w Aneksie.

2.1.1. Zagraniczne inwestycje bezpośrednie

W IV kwartale 2011 r. saldo zagranicznych inwestycji bezpośrednich w Polsce wyniosło 1 892 mln EUR. W porównaniu z analogicznym kwartałem 2010 r. było ono wyższe o 166 mln EUR, czyli o 9,6%. Dodatkowo saldo było wynikiem przede wszystkim bardzo wysokiego napływu netto środków z tytułu inwestycji w dłużne instrumenty finansowe. Wysoka była również wartość reinwestowanych zysków. Jednocześnie zanotowano odpływ środków przeznaczonych na zasilenie kapitałów własnych przedsiębiorstw bezpośredniego inwestowania. Przed rokiem miał miejsce odpływ kapitału inwestowanego w instrumenty dłużne przy porównywalnej wartości reinwestowanych zysków i umiarkowanym napływie środków zasilających kapitały własne.

Wykres 15. Zagraniczne inwestycje bezpośrednie



Saldo napływu netto środków w postaci dłużnych instrumentów finansowych było dodatnie i wyniosło 2 535 mln EUR. Spłaty netto zadłużenia wobec zagranicznych inwestorów bezpośrednich były niższe niż wartość nowo zaciąganego długu. W IV kwartale 2010 r. saldo to było ujemne i wyniosło 534 mln EUR.

Tabela 6. Zagraniczne inwestycje bezpośrednie w Polsce (mln EUR)

	2009				2010				2011			
	I	II	III	IV	I	II	III	IV	I	II	III	IV
Zagraniczne inwestycje bezpośrednie w Polsce	2 375	1 884	3 180	1 904	3 841	795	334	1 726	3 830	1 382	3 236	1 892
Wniesienie/wycofanie udziału	921	1 056	1 013	809	1 802	-55	-257	768	1 346	443	762	-2 035
Reinwestowane zyski	871	932	470	1 309	1 566	56	1 227	1 492	1 530	61	725	1 392
Pozostały kapitał, głównie kredyty	583	-104	1 697	-214	473	794	-636	-534	954	878	1 749	2 535

W IV kwartale 2011 r. miał miejsce odpływ środków inwestowanych w akcje i udziały polskich przedsiębiorstw, wynoszący 2 035 mln EUR. Przed rokiem zanotowano dodatnie saldo, wynoszące 768 mln EUR. Reinwestowane zyski w IV kwartale 2011 r. były dodatnie i wyniosły 1 392 mln EUR. Były one o 6,7%, czyli o 100 mln EUR, niższe niż przed rokiem.

Szereg czasowy prezentujący salda inwestycji bezpośrednich za okres od I kwartału 2005 r. do IV kwartału 2011 r. został zaprezentowany w tabeli XII w Aneksie.

2.1.2. Zagraniczne inwestycje portfelowo

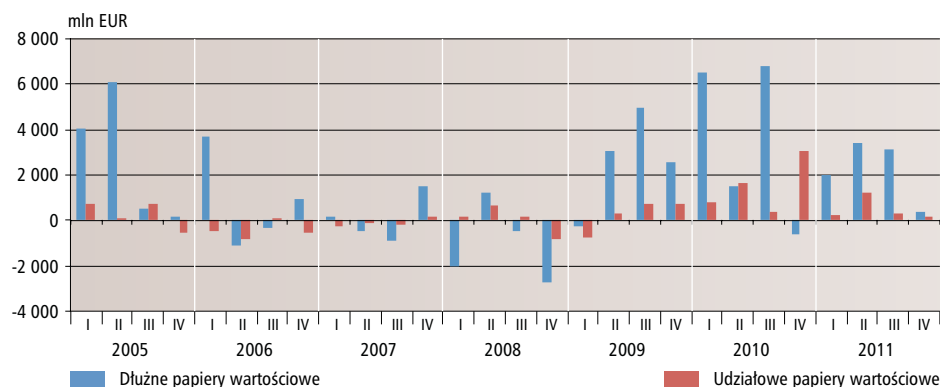
W IV kwartale 2011 r. miał miejsce dalszy napływ kapitału inwestowanego przez nierezydentów w polskie papiery wartościowe. Napływ ten był jednak najniższy od I kwartału 2009 r. Wyniósł on jedynie 546 mln EUR i był ponad czterokrotnie (o 77,3%) niższy niż przed rokiem, gdy zanotowano napływ kapitału wynoszący 2 408 mln EUR. Saldo inwestycji w dłużne papiery wartościowe miało, co prawda, dodatnią wartość, było ono jednak bardzo niskie w porównaniu z napływem obserwowanym wcześniej w ciągu 2011 r.

Tabela 7. Zagraniczne inwestycje portfelowe w Polsce (mln EUR)

	2009				2010				2011			
	I	II	III	IV	I	II	III	IV	I	II	III	IV
Zagraniczne inwestycje portfelowe w Polsce	-988	3 376	5 682	3 233	7 273	3 154	7 206	2 408	2 247	4 639	3 458	546
Udziałowe papiery wartościowe	-747	339	736	705	804	1 661	410	3 033	251	1 237	342	196
Dłużne papiery wartościowe	-241	3 037	4 946	2 528	6 469	1 493	6 796	-625	1 996	3 402	3 116	350
Dłużne papiery wartościowe Skarbu Państwa wyemitowane:												
na rynku krajowym	634	1 792	1 598	1 438	2 755	1 857	4 868	-236	2 019	1 880	2 562	-1 052
na rynkach zagranicznych	-908	754	3 202	1 520	3 613	-439	1 818	-229	-7	1 551	588	1 486
Dłużne papiery wartościowe pozostałych sektorów	33	491	146	-430	101	75	109	-161	-16	-30	-33	-84

Inwestycje nierezydentów w polskie dłużne papiery wartościowe wyniosły 350 mln EUR. Na krajowym rynku obligacji skarbowych miał miejsce odpływ zagranicznych inwestycji, który w IV kwartale 2011 r. wyniósł 1 026 mln EUR. Większość tego odpływu miała miejsce w listopadzie, jego przyczyną było przejściowe pogorszenie się globalnych nastrojów, wywołane rozwojem kryzysu zadłużenia w strefie euro. Polska, na tle peryferyjnych krajów strefy euro, w których rozwijał się kryzys zadłużenia, była postrzegana, jako kraj obciążony niższym ryzykiem inwestycyjnym. Jednocześnie, w omawianym okresie Skarb Państwa wyemitował na rynkach zagranicznych obligacje nominowane w dolarach o wartości nominalnej 2 000 mln USD.

Wykres 16. Zagraniczne inwestycje portfelowe



Jednocześnie w omawianym okresie nierezydenci zmniejszyli zaangażowanie w polskie instrumenty rynku pieniężnego o kwotę 74 mln EUR.

W IV kwartale 2011 r. miał miejsce niewielki napływ kapitału inwestowanego przez nierezydentów w polskie papiery udziałowe. Wyniósł on 196 mln EUR. Począwszy od II kwartału 2009 r. trwa systematyczny napływ kapitału zagranicznego na polski rynek akcji. W omawianym okresie indeks WIG20 stracił 2,0%, a w ujęciu dolarowym 6,6%, i zachowywał się słabiej niż indeksy głównych światowych rynków akcji. Mimo to, relatywnie niskie ceny akcji zachęcały do zakupów.

Szereg czasowy prezentujący salda inwestycji portfelowych (pasywa) za okres od I kwartału 2005 r. do IV kwartału 2011 r. został zaprezentowany w tabeli XV w Aneksie.

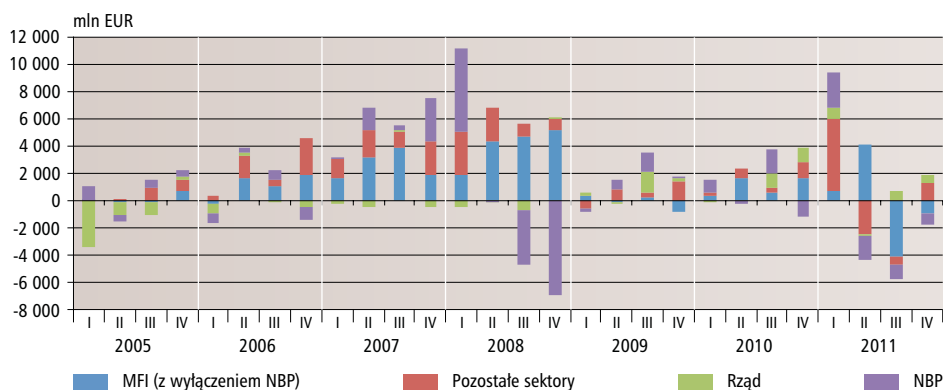
2.1.3. Pozostałe inwestycje zagraniczne

Saldo pozostałych inwestycji nierezydentów w Polsce w IV kwartale 2011 r. wyniosło 124 mln EUR. W ramach pozostałych inwestycji odnotowano znaczny napływ kredytów do sektora przedsiębiorstw przy jednoczesnym odpływie kapitału z polskiego sektora bankowego.

Sektor przedsiębiorstw w IV kwartale 2011 r. zwiększył swoje zobowiązania zagraniczne w pozostałych inwestycjach. Kwota napływu kapitału z tego tytułu wyniosła 1 324 mln EUR i była większa o 172 mln EUR niż w IV kwartale 2010 r. W największym stopniu wzrost ten dotyczył długoterminowych kredytów otrzymanych z zagranicznych banków. Przedsiębiorstwa zaciągnęły nowe zobowiązania w wysokości 3.339 mln EUR i spłaciły 2 021 mln EUR, co spowodowało, że saldo długoterminowych kredytów i pożyczek wyniosło 1 318 mln EUR. Jednocześnie w IV kwartale 2011 r. odnotowano odpływ kapitału na skutek zmniejszenia wartości otrzymanych przez polskie firmy kredytów handlowych w wysokości 328 mln EUR.

Odnotowany w pozycji Rachunki bieżące i depozyty w IV kwartale 2011 r. odpływ środków z rachunków nierezydentów prowadzonych przez polskie banki wyniósł 496 mln EUR. Banki spłaciły swoje kredyty w wysokości 389 mln EUR. W IV kwartale 2011 r. odpływ kapitału z rachunków bieżących i depozytów NBP wyniósł 925 mln EUR. Wynikał on w przeważającej części z przeprowadzonych przez NBP pasywnych transakcji repo.

Wykres 17. Pozostałe inwestycje – pasywa



W IV kwartale 2011 r., podobnie jak w poprzednich okresach, sektor rządowy zaciągał nowe kredyty za granicą. Saldo napływających do sektora rządowego kredytów wyniosło 524 mln EUR. Były to kredyty od organizacji międzynarodowych.

Tabela 8. Pozostałe inwestycje – pasywa (mln EUR)

	2009				2010				2011			
	I	II	III	IV	I	II	III	IV	I	II	III	IV
Pozostałe inwestycje – pasywa	-255	1 380	3 543	1 013	1 384	2 184	3 762	2 718	9 410	-209	-4 974	124
Narodowy Bank Polski	-231	713	1 376	176	908	-145	1 732	-1 179	2 562	-1 752	-1 046	-830
Sektor rządowy	231	-24	1 574	159	-92	-26	1 027	1 121	881	-189	760	524
Monetarne instytucje finansowe (z wyłączeniem NBP)	376	-135	244	-762	316	1 688	615	1 624	660	4 163	-4 102	-894
Sektor pozarządowy i pozabankowy	-631	826	349	1 440	252	667	388	1 152	5 307	-2 431	-586	1 324
Kredyty handlowe	-959	512	-1	439	-15	748	-56	734	500	926	-395	-328
Pozostałe kredyty (łącznie z pozostałymi pasywami)	328	314	350	1 001	267	-81	444	418	4 807	-3 357	-191	1 652

Szereg czasowy prezentujący salda pozostałych inwestycji (pasywa) za okres od I kwartału 2005 r. do IV kwartału 2011 r. został zaprezentowany w tabeli XVII w Aneksie.

2.2. Polskie inwestycje za granicą

W IV kwartale 2011 r. zanotowano dodatnie saldo inwestycji rezydentów za granicą w wysokości 487 mln EUR, co oznacza zmniejszenie polskich aktywów zagranicznych. Na spadek poziomu inwestycji za granicą miały wpływ przede wszystkim: zmniejszenie wartości udzielonych nierezydentom kredytów handlowych oraz wycofanie kapitału z inwestycji portfelowych. Przed rokiem saldo inwestycji rezydentów za granicą było ujemne i wyniosło 3 641 mln EUR.

Tabela 9. Inwestycje rezydentów za granicą (mln EUR)

	2009				2010				2011			
	I	II	III	IV	I	II	III	IV	I	II	III	IV
Inwestycje rezydentów dokonane za granicą (aktywa)	2 674	-2 542	-1 310	745	-3 004	-1 569	285	-3 641	-3 890	-1 098	-843	487
Polskie inwestycje bezpośrednie za granicą	-973	-1 566	-305	-491	-682	-867	-751	-1 849	-2 003	-1 484	-131	-104
Polskie inwestycje portfelowe za granicą	122	-303	-568	-260	-582	187	-113	-278	-552	-232	755	506
Pozostałe inwestycje	3 525	-673	-437	1 496	-1 740	-889	1 149	-1 514	-1 335	618	-1 467	85
Kredyty handlowe	256	91	-154	418	-966	-314	-191	391	-777	-420	91	799
Pozostałe kredyty udzielone	48	151	90	140	-38	-147	110	406	-516	231	-74	-649
Gotówka, rachunki bieżące, lokaty i pozostałe należności	3 221	-915	-373	938	-736	-428	1 230	-2 311	-42	807	-1 484	-65

Uwaga: w przypadku inwestycji rezydentów za granicą znak ujemny oznacza odpływ kapitału za granicę, czyli powiększenie inwestycji.

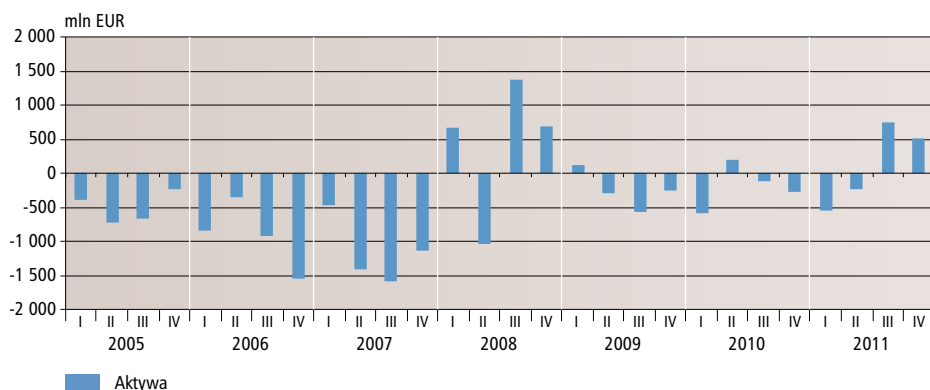
Polskie inwestycje bezpośrednie za granicą w IV kwartale 2011 r. wzrosły o 104 mln EUR. Wielkość polskich inwestycji bezpośrednich za granicą była porównywalna z saldem III kwartału 2011 r. i niższa niż we wcześniejszych kwartałach. Łączna wartość netto odpływu kapitału z tytułu nabycia akcji i udziałów w zagranicznych przedsiębiorstwach oraz zakupu nieruchomości wyniosła 127 mln EUR. Reinwestowane zyski spowodowały napływ kapitału wynoszący 133 mln EUR, natomiast odpływ kapitału z tytułu udzielonych kredytów wyniósł 110 mln EUR.

Szereg czasowy prezentujący salda inwestycji bezpośrednich za okres od I kwartału 2005 r. do IV kwartału 2011 r. został zaprezentowany w tabeli XII w Aneksie.

Polskie podmioty wycofywały kapitał z inwestycji portfelowych dokonanych za granicą. Jego wartość (dodatnie saldo) wyniosła 506 mln EUR. Saldo obrotów papierami udziałowymi wyemitowanymi przez podmioty zagraniczne było w IV kwartale 2011 r. dodatnie i wyniosło 150 mln EUR. Saldo obrotów dłużnymi papierami wartościowymi emitowanymi przez nierezydentów było również dodatnie i wyniosło 356 mln EUR.

Szereg czasowy prezentujący salda inwestycji portfelowych (aktywa) za okres od I kwartału 2005 r. do IV kwartału 2011 r. został zaprezentowany w tabeli XIV w Aneksie.

Wykres 18. Inwestycje portfelowe – aktywa



Saldo pozostałych inwestycji dokonanych przez rezydentów było dodatnie i wyniosło 85 mln EUR. Wzrostowi kredytów udzielonych przez polskie banki podmiotom zagranicznym towarzyszył spadek wartości kredytów handlowych, udzielonych przez polskie przedsiębiorstwa zagranicznym kontrahentem.

Szereg czasowy prezentujący salda pozostałych inwestycji (aktywa) za okres od I kwartału 2005 r. do IV kwartału 2011 r. został zaprezentowany w tabeli XVI w Aneksie.

2.3. Pochodne instrumenty finansowe

W IV kwartale 2011 r. saldo wynikające z rozliczeń transakcji związanych z pochodnymi instrumentami finansowymi, zawartych pomiędzy rezydentami a nierezydentami, było ujemne i wyniosło 29 mln EUR. W analogicznym okresie 2010 r. saldo to było również ujemne i wyniosło 261 mln EUR. Ujemne saldo stanowiło łączny rezultat rozliczenia pozycji w pochodnych instrumentach finansowych, których termin wygaśnięcia przypadał w IV kwartale 2011 r., oraz przepływów wynikających z otwarcia i rozliczania pozycji w instrumentach pochodnych o terminach zamknięcia w przyszłych okresach.

Tabela 10. Saldo pochodnych instrumentów finansowych (mln EUR)

	2009				2010				2011			
	I	II	III	IV	I	II	III	IV	I	II	III	IV
Pochodne instrumenty finansowe	-1 228	-152	117	-34	-115	-62	111	-261	-65	-32	-311	-29

Podstawowy składnik obrotów brutto na polskim rynku instrumentów pochodnych stanowią niezmiennie swapy walutowe. Dzięki dużo większej płynności, niż na kasowym rynku forex, nierezydenci mają możliwość finansowania krótkoterminowych depozytów w polskich bankach, inwestycji na polskim rynku papierów dłużnych lub dokonywania krótkiej sprzedaży polskiej waluty na rynku kasowym. Inwestorzy zagraniczni mogą uzyskać polską walutę w transakcjach swapowych przeprowadzanych na rynku międzybankowym, będących – z ekonomicznego punktu widzenia – pożyczkami udzielanymi w złotych zabezpieczonymi walutą obcą. W efekcie tych transakcji w IV kwartale 2011 r. nierezydenci otrzymali w syntetycznych pożyczkach swapowych kwotę 6,8 mld PLN.

2.4. Oficjalne aktywa rezerwowe

Stan oficjalnych aktywów rezerwowych na koniec grudnia 2011 r. ukształtował się na poziomie 75.722 mln EUR i w porównaniu ze stanem na koniec III kwartału 2011 r. zwiększył się o 1 627 mln EUR.

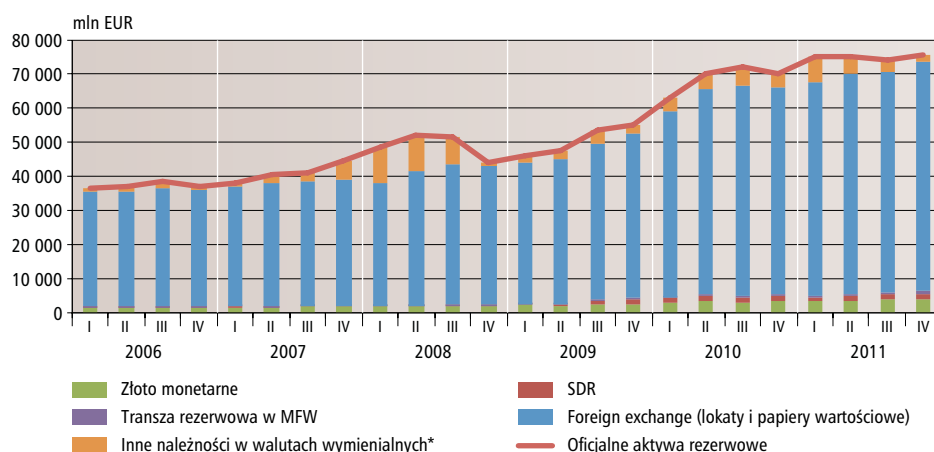
Tabela 11. Oficjalne aktywa rezerwowe – stany (mln EUR)

	2009				2010				2011			
	I	II	III	IV	I	II	III	IV	I	II	III	IV
OFICJALNE AKTYWA REZERWOWE	46 142	47 653	53 408	55 221	63 380	69 974	72 366	69 991	75 030	75 337	74 095	75 722
Złoto monetarne	2 289	2 211	2 264	2 534	2 730	3 361	3 183	3 493	3 332	3 444	3 980	4 031
SDR	80	38	1 452	1 459	1 510	1 620	1 486	1 511	1 312	1 296	1 347	1 390
Transza rezerwowa w MFW	223	218	298	299	309	332	313	375	526	544	584	898
Foreign exchange (lokaty i papiery wartościowe)	41 422	42 561	45 731	48 387	54 573	60 398	61 699	60 947	62 654	64 830	64 980	67 162
Inne należności w walutach wymiennalnych*	2 127	2 625	3 664	2 542	4 258	4 263	5 685	3 665	7 206	5 223	3 203	2 241

* Inne należności w walutach wymiennalnych obejmują głównie transakcje repo i służą bieżącemu zarządzaniu strukturą rezerw

W wyniku transakcji zrealizowanych na zlecenie klientów NBP (głównie Ministerstwa Finansów) oraz transakcji własnych NBP oficjalne aktywa rezerwowe w IV kwartale 2011 r. wzrosły o 383 mln EUR. Dodatkowo różnice kursowe oraz zmiany wyceny zwiększyły wartość aktywów rezerwowych o 1 244 mln EUR.

Wykres 19. Stan oficjalnych aktywów rezerwowych



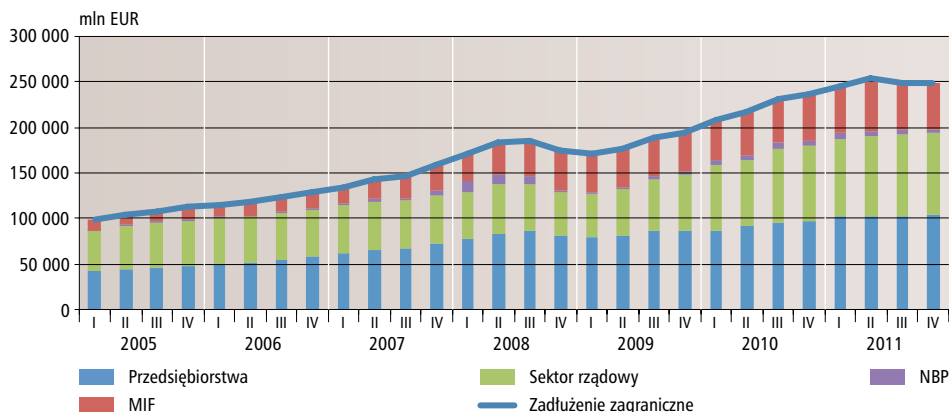
Poziom oficjalnych aktywów rezerwowych na koniec grudnia 2011 r. był 5,1-krotnie wyższy niż średnia miesięczna wartość importu towarów i usług zanotowana w IV kwartale 2011 r. W porównaniu ze stanem na koniec III kwartału 2011 r. wartość tego wskaźnika nie uległa zmianie.

3 Zadłużenie zagraniczne

Wartość zadłużenia zagranicznego ogółem na koniec IV kwartału 2011 r. wyniosła 249 072 mln EUR. W porównaniu z III kwartałem 2011 r. stan zadłużenia nieznacznie zwiększył się o 190 mln EUR, tj. o 0,1%. Na wzrost zadłużenia zagranicznego ogółem wpłynęły transakcje bilansu płatniczego, które zwiększyły zadłużenie zagraniczne o 425 mln EUR. Natomiast ujemne różnice kursowe i inne zmiany⁵ spowodowały jego spadek o 235 mln EUR. Udział zobowiązań wobec podmiotów w ramach grup kapitałowych stanowił 37,6% zadłużenia zagranicznego ogółem.

Na koniec IV kwartału 2011 r. udział zadłużenia długoterminowego w zadłużeniu ogółem zwiększył się do 77,6%, a jego wartość wyniosła 193 265 mln EUR. W tym samym czasie zadłużenie krótkoterminowe wynosiło 55.807 mln EUR, a jego udział w zadłużeniu ogółem zmniejszył się do 22,4%. Zadłużenie długoterminowe, w stosunku do III kwartału 2011 r., zwiększyło się o 2 498 mln EUR, tj. o 1,3%, zaś w stosunku do IV kwartału 2010 r. wzrosło o 14 529 mln EUR, tj. o 8,3%. Stan zadłużenia krótkoterminowego, w porównaniu z III kwartałem 2011 r., wyraźnie zmniejszył się – o 2.308 mln EUR, tj. o 4,0%, a w stosunku do IV kwartału 2010 r. stan ten był niższy o 1 475 mln EUR, tj. o 2,6%.

Wykres 20. Zadłużenie zagraniczne w podziale na sektory



Szereg czasowy prezentujący stany zadłużenia zagranicznego w podziale na długo- i krótkoterminowe za okres od I kwartału 2005 r. do IV kwartału 2011 r. został zaprezentowany w tabeli XIX, a w podziale na sektory i instrumenty w tabeli XX w Aneksie.

3.1. Zadłużenie zagraniczne sektora rządowego i samorządowego

Zadłużenie zagraniczne sektora rządowego i samorządowego na koniec IV kwartału 2011 r. wyniosło 89 109 mln EUR, co stanowiło 35,8% ogólnej kwoty zadłużenia zagranicznego kraju. Zadłużenie sektora rządowego wyniosło 86 543 mln EUR, co stanowiło 97,4% zadłużenia sektora rządowego i samorządowego, zaś zadłużenie sektora samorządowego ukształtowało się na poziomie 2 566 mln EUR. Zadłużenie długoterminowe stanowiło 99,6% całości zadłużenia tego sektora.

⁵ Inne zmiany obejmują przede wszystkim różnice z wyceny, reklasyfikacje i storna.

Wykres 21. Zadłużenie zagraniczne sektora rządowego i samorządowego



Najważniejszą pozycją w strukturze zadłużenia zagranicznego sektora rządowego i samorządowego, stanowiącą 84,3%, są dłużne papiery wartościowe⁶ wyemitowane zarówno na rynki zagraniczne, jak i na rynek krajowy. Na koniec grudnia 2011 r. wartość zadłużenia zagranicznego sektora rządowego i samorządowego z tego tytułu wyniosła 75 122 mln EUR. Nierezydenci mieli w swoim portfelu obligacje wyemitowane na rynki zagraniczne o wartości 40 068 mln EUR oraz dłużne papiery wartościowe wyemitowane na rynek krajowy o wartości 35 054 mln EUR. Pozostałą część zadłużenia zagranicznego tego sektora stanowią kredyty (15,7%), głównie od organizacji międzynarodowych. Kredyty te przeznaczone są w szczególności na finansowanie inwestycji i restrukturyzację niektórych gałęzi przemysłu. Od wielu lat struktura zadłużenia zagranicznego rządu jest stabilna. Udział dłużnych papierów wartościowych oscyluje w granicach 83 – 87%, zaś udział kredytów waha się od 13 do 17%.

Zadłużenie sektora rządowego i samorządowego w IV kwartale 2011 r. zmniejszyło się o 83 mln EUR, tj. o 0,1%, natomiast w porównaniu ze stanem na koniec IV kwartału 2010 r. wzrosło o 7 048 mln EUR, tj. o 8,6%. Na spadek zadłużenia zagranicznego tego sektora w IV kwartale 2011 r. wpłynęły transakcje bilansu płatniczego w wysokości 950 mln EUR, natomiast ujemne różnice kursowe i inne zmiany zmniejszyły zadłużenie tego sektora o 1 033 mln EUR.

Na zmianę stanu zadłużenia zagranicznego sektora rządowego i samorządowego w IV kwartale 2011 r. w głównej mierze wpłynął:

- spadek zadłużenia z tytułu dłużnych papierów wartościowych o 602 mln EUR. Nierezydenci nabyli netto papiery wartościowe Skarbu Państwa wyemitowane na rynki zagraniczne oraz na rynek krajowy o łącznej wartości 460 mln EUR. Ujemne różnice kursowe, zmiany wyceny i inne zmiany spowodowały spadek wartości dłużnych papierów wartościowych o 1 062 mln EUR,
- wzrost zadłużenia z tytułu pozostałych kredytów i pożyczek o 537 mln EUR, w tym wykorzystanie nowych kredytów w wysokości 814 mln EUR, spłaty należnych rat kapitałowych – 298 mln EUR oraz dodatnie różnice kursowe, które zwiększyły stan zadłużenia o 21 mln EUR.

3.2. Zadłużenie zagraniczne sektora przedsiębiorstw

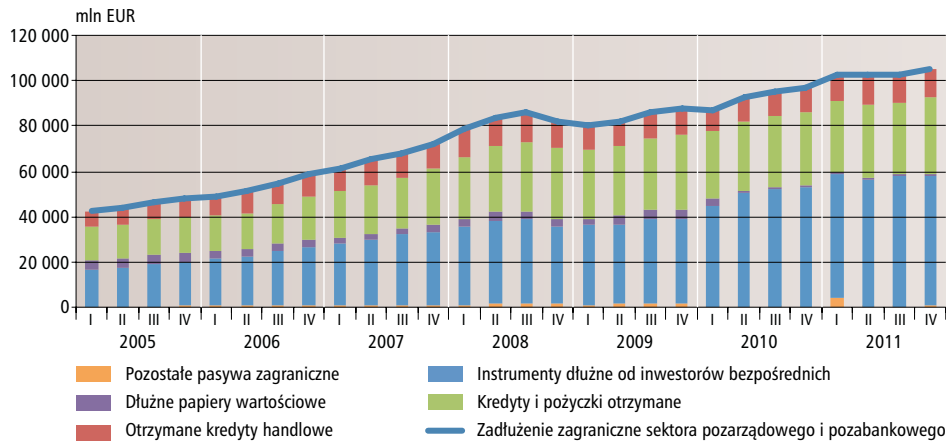
Zadłużenie zagraniczne sektora przedsiębiorstw na koniec IV kwartału 2011 r. wyniosło 104 968 mln EUR, co stanowiło 42,1% całości polskiego zadłużenia zagranicznego. Udział zadłu-

⁶ Papiery wartościowe począwszy od I kwartału 2010 r. wykazywane są według ich wartości rynkowej.

żenia długoterminowego w zadłużeniu ogółem tego sektora na koniec grudnia 2011 r. wyniósł 65,1%, zaś krótkoterminowego – 34,9%.

Największą część zadłużenia zagranicznego sektora przedsiębiorstw (89,9%) stanowią kredyty (łącznie z kredytami handlowymi), otrzymane przez polskie podmioty, zarówno od inwestorów bezpośrednich, jak i od innych podmiotów. Na koniec IV kwartału 2011 r. wartość zadłużenia kredytowego wyniosła 94 334 mln EUR (łącznie z kredytami handlowymi), a 51,3% tej kwoty to kredyty otrzymane od podmiotów powiązanych kapitałowo.

Wykres 22. Zadłużenie zagraniczne sektora przedsiębiorstw



Zadłużenie zagraniczne polskich przedsiębiorstw na koniec grudnia 2011 r. z tytułu wymiarytowanych papierów dłużnych i zakupionych przez nierezydentów wyniosło 5 854 mln EUR.

W IV kwartale 2011 r. zadłużenie sektora przedsiębiorstw, w stosunku do III kwartału 2011 r., zwiększyło się o 2 067 mln EUR, tj. o 2,0%. W porównaniu ze stanem na koniec IV kwartału 2010 r. wzrosło o 7 874 mln EUR, tj. o 8,1%. Transakcje bilansu płatniczego spowodowały wzrost zadłużenia tego sektora o 1 150 mln EUR. Dodatkowo różnice kursowe i inne zmiany zwiększyły je o 917 mln EUR. Na zmianę stanu zadłużenia w IV kwartale 2011 r. przede wszystkim wpłynął wzrost zadłużenia z tytułu pozostałych kredytów i pożyczek o 2 108 mln EUR, w tym wykorzystanie nowych kredytów w wysokości 5 208 mln EUR, spłaty należnych rat kapitałowych – 3 767 mln EUR oraz dodatnie różnice kursowe w kwocie 667 mln EUR.

3.3. Zadłużenie zagraniczne sektora bankowego

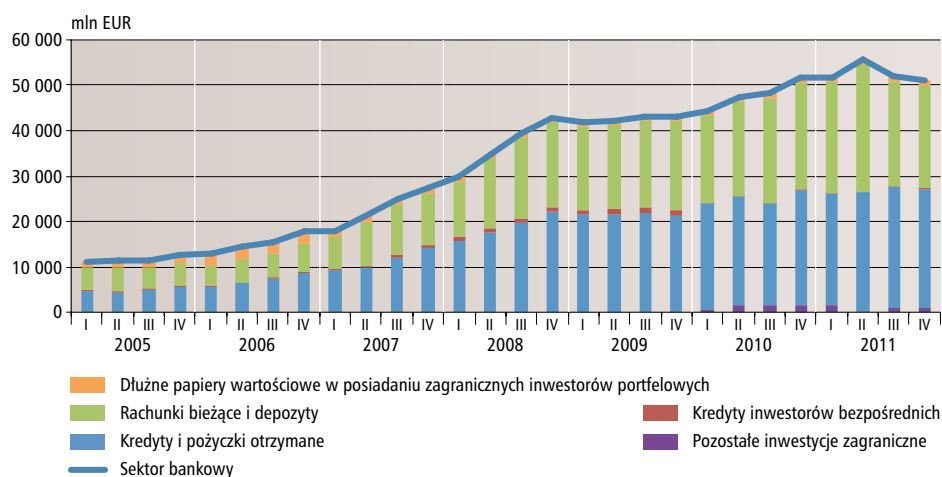
Na koniec IV kwartału 2011 r. zadłużenie zagraniczne sektora bankowego (z wyłączeniem NBP) wyniosło 51 096 mln EUR, co stanowiło 20,5% ogólnej kwoty zadłużenia zagranicznego Polski. W IV kwartale 2011 r. zadłużenie zagraniczne tego sektora zmniejszyło się o 861 mln EUR, tj. o 1,7%, a w porównaniu ze stanem zadłużenia na koniec IV kwartału 2010 r. zmniejszyło o 607 mln EUR, tj. o 1,2%. Transakcje bilansu płatniczego w IV kwartale 2011 r. spowodowały spadek zadłużenia zagranicznego o 851 mln EUR. Ujemne różnice kursowe i inne zmniejszyły zadłużenie tego sektora o 10 mln EUR.

Największą część zadłużenia zagranicznego sektora bankowego (95,6%) stanowią zobowiązania z tytułu otrzymanych kredytów (51,2%) oraz ulokowane w polskich bankach depozyty nierezydentów (44,4%). Na koniec IV kwartału 2011 r. wartość tego zadłużenia wyniosła 48 842 mln EUR, w tym z tytułu otrzymanych kredytów – 26 150 mln EUR, natomiast z tytułu przyjętych przez polskie banki depozytów od nierezydentów – 22 692 mln EUR.

Zmiana stanu zadłużenia w IV kwartale 2011 r. została w głównej mierze spowodowana przez:

- spadek zadłużenia z tytułu kredytów i pożyczek otrzymanych (łącznie z pożyczkami podporządkowanymi) w wysokości 481 mln EUR, w tym wykorzystanie nowych kredytów w wysokości 1 525 mln EUR, spłaty należnych rat kapitałowych – 1 914 mln EUR i ujemne różnice kursowe w kwocie 92 mln EUR,
- spadek zadłużenia z tytułu środków ulokowanych przez nierezydentów na rachunkach bieżących i depozytowych w polskich bankach o 290 mln EUR. Spadek ten spowodował odpływ netto kapitału (spadek zobowiązań) z rachunków bieżących i depozytowych w kwocie 496 mln EUR oraz dodatnie różnice kursowe w wysokości 206 mln EUR.

Wykres 23. Zadłużenie zagraniczne sektora bankowego



Warto odnotować, że w IV kwartale 2011 r., w dalszym ciągu, w zadłużeniu zagranicznym sektora bankowego dominowało zadłużenie wobec podmiotów powiązanych kapitałowo (71,7%).

3.4. Zadłużenie zagraniczne NBP

Wielkość zobowiązań zagranicznych Narodowego Banku Polskiego na koniec grudnia 2011 r. wyniosła 3 899 mln EUR, co stanowiło 1,6% zadłużenia zagranicznego ogółem. Długoterminowe zadłużenie NBP wyniosło 1.549 mln EUR (wynik alokacji SDR). Stan krótkoterminowego zadłużenia zagranicznego NBP ukształtował się na poziomie 2.350 mln EUR. Są to przede wszystkim zobowiązania wynikające z przeprowadzonych pasywnych transakcji repo, które są powiązane z aktywnymi transakcjami repo. Tak przeprowadzane transakcje repo służą bieżącemu zarządzaniu płynnością aktywów rezerwowych oraz zwiększeniu dochodowości rezerw.

Zobowiązania zagraniczne NBP w IV kwartale 2011 r. zmniejszyły się o 933 mln EUR, natomiast w porównaniu ze stanem na koniec IV kwartału 2010 r. były niższe o 1 261 mln EUR.

3.5. Wybrane wskaźniki zadłużenia zagranicznego

W IV kwartale miała miejsce wyraźna poprawa wskaźników związanych z zadłużeniem krótkoterminowym.

Na koniec IV kwartału 2011 r. relacja zadłużenia krótkoterminowego do zadłużenia ogółem wyniosła 22,4% i w stosunku do III kwartału 2011 r. wskaźnik ten poprawił się o 1,0 pkt proc., a w stosunku do IV kwartału 2010 r. poprawił się o 1,9 pkt proc. Na krótkoterminowe zadłużenie zagraniczne składają się przede wszystkim otrzymane kredyty handlowe (łącznie z kredytami handlowymi otrzymanymi od udziałowców), stanowiące 43,1% zadłużenia krótkoterminowego oraz środki na rachunkach bieżących i depozytowych (30,3% całości zadłużenia krótkoterminowego).

Z punktu widzenia oceny płynności międzynarodowej ważnym wskaźnikiem jest relacja krótkoterminowego zadłużenia zagranicznego do oficjalnych aktywów rezerwowych. Na koniec grudnia 2011 r. relacja ta wyniosła 73,7% i, w porównaniu ze stanem na koniec III kwartału 2011 r., poprawiła się o 4,7 pkt proc., a w porównaniu z IV kwartałem 2010 r. wskaźnik ten był lepszy o 8,1 pkt proc..

Szereg czasowy prezentujący wybrane wskaźniki zadłużenia zagranicznego za okres od I kwartału 2005 r. do IV kwartału 2011 r. został zaprezentowany w tabeli XXI w Aneksie.

4
Aneks
Tabele statystyczne

Tabela I Bilans płatniczy (mln EUR)

	2010				2011			
	I kw.	II kw.	III kw.	IV kw.	I kw.	II kw.	III kw.	IV kw.
A. Rachunek bieżący	-2 380	-2 628	-5 195	-6 290	-3 135	-3 359	-4 459	-4 964
Saldo obrotów towarowych	-1 441	-1 627	-2 477	-3 348	-1 894	-3 141	-2 263	-2 814
Eksport f.o.b.	28 894	31 479	31 855	32 779	33 801	35 267	35 023	35 161
Import f.o.b.	30 335	33 106	34 332	36 127	35 695	38 408	37 286	37 975
Saldo usług	536	839	355	604	952	1 537	1 138	714
Przychody	4 823	6 359	6 566	6 972	5 753	6 890	7 071	6 867
Rozchody	4 287	5 520	6 211	6 368	4 801	5 353	5 933	6 153
Saldo dochodów	-2 730	-3 130	-3 465	-3 454	-2 919	-4 128	-4 021	-3 375
Przychody	1 085	1 453	1 594	1 371	1 334	1 648	1 561	1 352
Rozchody	3 815	4 583	5 059	4 825	4 253	5 776	5 582	4 727
Saldo transferów bieżących	1 255	1 290	392	-92	726	2 373	687	511
Przychody	2 622	2 029	1 315	1 490	2 293	3 203	1 736	1 602
Rozchody	1 367	739	923	1 582	1 567	830	1 049	1 091
B. Rachunek kapitałowy	1 265	1 050	1 294	2 844	1 655	1 408	1 438	3 562
Przychody	1 326	1 119	1 355	3 097	1 780	1 506	1 579	3 670
Rozchody	61	69	61	253	125	98	141	108
C. Rachunek finansowy	9 379	4 502	11 698	2 950	11 532	4 682	566	3 020
Polskie inwestycje bezpośrednie za granicą	-682	-867	-751	-1 849	-2 003	-1 484	-131	-104
Zagraniczne inwestycje bezpośrednie w Polsce	3 841	795	334	1 726	3 830	1 382	3 236	1 892
Inwestycje portfelowe – aktywa	-582	187	-113	-278	-552	-232	755	506
Udziałowe papiery wartościowe	-303	31	-205	-271	-460	-24	816	150
Dłużne papiery wartościowe	-279	156	92	-7	-92	-208	-61	356
Inwestycje portfelowe – pasywa	7 273	3 154	7 206	2 408	2 247	4 639	3 458	546
Udziałowe papiery wartościowe	804	1 661	410	3 033	251	1 237	342	196
Dłużne papiery wartościowe	6 469	1 493	6 796	-625	1 996	3 402	3 116	350
Pozostałe inwestycje – aktywa	-1 740	-889	1 149	-1 514	-1 335	618	-1 467	85
Narodowy Bank Polski	11	11	0	-1	1	0	0	0
Sektor rządowy i samorządowy	-104	-67	-5	-5	-39	5	-15	2
Monetarne instytucje finansowe (z wyłączeniem NBP)	-671	-363	1 600	-1 866	-270	962	-1 731	-584
Pozostałe sektory	-976	-470	-446	358	-1 027	-349	279	667
Pozostałe inwestycje – pasywa	1 384	2 184	3 762	2 718	9 410	-209	-4 974	124
Narodowy Bank Polski	908	-145	1 732	-1 179	2 562	-1 752	-1 046	-830
Sektor rządowy i samorządowy	-92	-26	1 027	1 121	881	-189	760	524
Monetarne instytucje finansowe (z wyłączeniem NBP)	316	1 688	615	1 624	660	4 163	-4 102	-894
Pozostałe sektory	252	667	388	1 152	5 307	-2 431	-586	1 324
Pochodne instrumenty finansowe	-115	-62	111	-261	-65	-32	-311	-29
D. Saldo błędów i opuszczeń	-2 164	-171	-1 914	-2 746	-2 583	-2 171	-1 263	-1 235
Razem A – D	6 100	2 753	5 883	-3 242	7 469	560	-3 718	383
E. Oficjalne aktywa rezerwowe	-6 100	-2 753	-5 883	3 242	-7 469	-560	3 718	-383

Tabela II Bilans płatniczy (mln PLN)

	2010				2011			
	I kw.	II kw.	III kw.	IV kw.	I kw.	II kw.	III kw.	IV kw.
A. Rachunek bieżący	-9 494	-10 518	-20 801	-24 987	-12 369	-13 311	-18 506	-21 933
Saldo obrotów towarowych	-5 752	-6 521	-9 928	-13 290	-7 480	-12 436	-9 383	-12 434
Eksport f.o.b.	115 358	126 194	127 703	130 082	133 456	139 645	145 240	155 371
Import f.o.b.	121 110	132 715	137 631	143 372	140 936	152 081	154 623	167 805
Saldo usług	2 136	3 377	1 439	2 379	3 762	6 080	4 716	3 159
Przychody	19 258	25 508	26 321	27 654	22 726	27 283	29 317	30 344
Rozchody	17 122	22 131	24 882	25 275	18 964	21 203	24 601	27 185
Saldo dochodów	-10 891	-12 542	-13 889	-13 714	-11 515	-16 352	-16 683	-14 914
Przychody	4 335	5 829	6 396	5 438	5 270	6 521	6 469	5 976
Rozchody	15 226	18 371	20 285	19 152	16 785	22 873	23 152	20 890
Saldo transferów bieżących	5 013	5 168	1 577	-362	2 864	9 397	2 844	2 256
Przychody	10 471	8 130	5 275	5 917	9 052	12 682	7 196	7 075
Rozchody	5 458	2 962	3 698	6 279	6 188	3 285	4 352	4 819
B. Rachunek kapitałowy	5 049	4 206	5 186	11 287	6 535	5 575	5 963	15 744
Przychody	5 294	4 484	5 433	12 291	7 029	5 962	6 547	16 219
Rozchody	245	278	247	1 004	494	387	584	475
C. Rachunek finansowy	37 438	18 031	46 897	11 708	45 533	18 516	2 353	13 333
Polskie inwestycje bezpośrednie za granicą	-2 719	-3 478	-3 014	-7 334	-7 907	-5 880	-540	-460
Zagraniczne inwestycje bezpośrednie w Polsce	15 336	3 187	1 340	6 848	15 114	5 468	13 418	8 360
Inwestycje portfelowe – aktywa	-2 329	751	-458	-1 105	-2 179	-915	3 128	2 235
Udziałowe papiery wartościowe	-1 214	125	-824	-1 075	-1 816	-96	3 385	661
Dłużne papiery wartościowe	-1 115	626	366	-30	-363	-819	-257	1 574
Inwestycje portfelowe – pasywa	29 033	12 634	28 885	9 555	8 872	18 366	14 347	2 410
Udziałowe papiery wartościowe	3 208	6 652	1 644	12 035	988	4 897	1 424	866
Dłużne papiery wartościowe	25 825	5 982	27 241	-2 480	7 884	13 469	12 923	1 544
Pozostałe inwestycje – aktywa	-6 947	-3 565	4 613	-6 010	-5 276	2 443	-6 082	371
Narodowy Bank Polski	47	41	0	-2	4	-1	-1	-3
Sektor rządowy i samorządowy	-416	-269	-18	-22	-151	21	-65	6
Monetarne instytucje finansowe (z wyłączeniem NBP)	-2 680	-1 461	6 416	-7 409	-1 066	3 803	-7 169	-2 578
Pozostałe sektory	-3 898	-1 876	-1 785	1 423	-4 063	-1 380	1 153	2 946
Pozostałe inwestycje – pasywa	5 522	8 752	15 089	10 790	37 160	-837	-20 630	552
Narodowy Bank Polski	3 629	-584	6 949	-4 678	10 118	-6 940	-4 339	-3 662
Sektor rządowy i samorządowy	-375	-105	4 118	4 446	3 482	-752	3 153	2 315
Monetarne instytucje finansowe (z wyłączeniem NBP)	1 258	6 770	2 468	6 445	2 605	16 482	-17 013	-3 947
Pozostałe sektory	1 010	2 671	1 554	4 577	20 955	-9 627	-2 431	5 846
Pochodne instrumenty finansowe	-458	-250	442	-1 036	-251	-129	-1 288	-135
D. Saldo błędów i opuszczeń	-8 639	-688	-7 699	-10 863	-10 205	-8 562	-5 228	-5 453
Razem A – D	24 354	11 031	23 583	-12 855	29 494	2 218	-15 418	1 691
E. Oficjalne aktywa rezerwowe	-24 354	-11 031	-23 583	12 855	-29 494	-2 218	15 418	-1 691

Tabela III Bilans płatniczy (mln USD)

	2010				2011			
	I kw.	II kw.	III kw.	IV kw.	I kw.	II kw.	III kw.	IV kw.
A. Rachunek bieżący	-3 288	-3 335	-6 698	-8 552	-4 285	-4 844	-6 309	-6 690
Saldo obrotów towarowych	-1 994	-2 069	-3 196	-4 551	-2 591	-4 524	-3 197	-3 793
Eksport f.o.b.	39 998	40 049	41 113	44 549	46 215	50 798	49 489	47 397
Import f.o.b.	41 992	42 118	44 309	49 100	48 806	55 322	52 686	51 190
Saldo usług	743	1 075	462	818	1 302	2 212	1 606	964
Przychody	6 679	8 098	8 471	9 470	7 869	9 926	9 986	9 256
Rozchody	5 936	7 023	8 009	8 652	6 567	7 714	8 380	8 292
Saldo dochodów	-3 776	-3 982	-4 471	-4 694	-3 987	-5 949	-5 686	-4 550
Przychody	1 503	1 849	2 059	1 864	1 825	2 370	2 203	1 823
Rozchody	5 279	5 831	6 530	6 558	5 812	8 319	7 889	6 373
Saldo transferów bieżących	1 739	1 641	507	-125	991	3 417	968	689
Przychody	3 631	2 581	1 698	2 026	3 135	4 613	2 451	2 159
Rozchody	1 892	940	1 191	2 151	2 144	1 196	1 483	1 470
B. Rachunek kapitałowy	1 750	1 335	1 670	3 865	2 263	2 028	2 032	4 803
Przychody	1 835	1 423	1 749	4 209	2 434	2 169	2 231	4 948
Rozchody	85	88	79	344	171	141	199	145
C. Rachunek finansowy	12 980	5 724	15 100	4 009	15 769	6 738	800	4 070
Polskie inwestycje bezpośrednie za granicą	-943	-1 105	-970	-2 512	-2 737	-2 139	-183	-141
Zagraniczne inwestycje bezpośrednie w Polsce	5 317	1 011	432	2 344	5 233	1 988	4 573	2 550
Inwestycje portfelowe – aktywa	-807	238	-147	-378	-754	-333	1 066	681
Udziałowe papiery wartościowe	-420	40	-265	-368	-629	-35	1 153	201
Dłużne papiery wartościowe	-387	198	118	-10	-125	-298	-87	480
Inwestycje portfelowe – pasywa	10 068	4 010	9 299	3 272	3 072	6 682	4 887	736
Udziałowe papiery wartościowe	1 113	2 111	530	4 121	342	1 782	485	264
Dłużne papiery wartościowe	8 955	1 899	8 769	-849	2 730	4 900	4 402	472
Pozostałe inwestycje – aktywa	-2 411	-1 131	1 485	-2 057	-1 825	891	-2 073	114
Narodowy Bank Polski	16	13	0	-1	1	0	0	0
Sektor rządowy i samorządowy	-144	-86	-6	-8	-52	7	-22	3
Monetarne instytucje finansowe (z wyłączeniem NBP)	-930	-464	2 065	-2 536	-369	1 386	-2 444	-786
Pozostałe sektory	-1 353	-594	-574	488	-1 405	-502	393	897
Pozostałe inwestycje – pasywa	1 914	2 779	4 858	3 695	12 867	-304	-7 031	171
Narodowy Bank Polski	1 258	-185	2 238	-1 602	3 503	-2 523	-1 480	-1 117
Sektor rządowy i samorządowy	-131	-33	1 326	1 523	1 204	-275	1 074	707
Monetarne instytucje finansowe (z wyłączeniem NBP)	437	2 149	795	2 207	903	5 996	-5 797	-1 204
Pozostałe sektory	350	848	499	1 567	7 257	-3 502	-828	1 785
Pochodne instrumenty finansowe	-158	-78	143	-355	-87	-47	-439	-41
D. Saldo błędów i opuszczeń	-2 997	-224	-2 481	-3 724	-3 534	-3 115	-1 776	-1 667
Razem A – D	8 445	3 500	7 591	-4 402	10 213	807	-5 253	516
E. Oficjalne aktywa rezerwowe	-8 445	-3 500	-7 591	4 402	-10 213	-807	5 253	-516

Tabela IV Bilans płatniczy – salda (mln EUR)

	Rachunek bieżący					Rachunek kapitałowy	Rachunek finansowy	
	Saldo	Saldo obrotów towarowych	Saldo usług	Saldo dochodów	Saldo transferów		Saldo	Polskie inwestycje bezpośrednie za granicą
2008	-23 799	-20 928	3 475	-8 685	2 339	4 068	25 924	-3 072
2009	-12 152	-5 427	3 427	-11 828	1 676	5 080	24 597	-3 335
2010	-16 493	-8 893	2 334	-12 779	2 845	6 453	28 529	-4 149
2011	-15 917	-10 112	4 341	-14 443	4 297	8 063	19 800	-3 722
I kw. 2008	-5 353	-4 019	565	-2 076	177	1 338	10 579	-969
II kw. 2008	-6 307	-5 364	882	-2 829	1 004	1 763	9 917	-921
III kw. 2008	-5 822	-5 660	644	-2 005	1 199	437	2 991	-910
IV kw. 2008	-6 317	-5 885	1 384	-1 775	-41	530	2 437	-272
I kw. 2009	-2 000	-1 153	771	-2 343	725	1 882	2 578	-973
II kw. 2009	-2 705	-1 108	875	-3 362	890	1 018	3 946	-1 566
III kw. 2009	-2 958	-1 534	726	-2 753	603	451	11 212	-305
IV kw. 2009	-4 489	-1 632	1 055	-3 370	-542	1 729	6 861	-491
I kw. 2010	-2 380	-1 441	536	-2 730	1 255	1 265	9 379	-682
II kw. 2010	-2 628	-1 627	839	-3 130	1 290	1 050	4 502	-867
III kw. 2010	-5 195	-2 477	355	-3 465	392	1 294	11 698	-751
IV kw. 2010	-6 290	-3 348	604	-3 454	-92	2 844	2 950	-1 849
I kw. 2011	-3 135	-1 894	952	-2 919	726	1 655	11 532	-2 003
II kw. 2011	-3 359	-3 141	1 537	-4 128	2 373	1 408	4 682	-1 484
III kw. 2011	-4 459	-2 263	1 138	-4 021	687	1 438	566	-131
IV kw. 2011	-4 964	-2 814	714	-3 375	511	3 562	3 020	-104

Tabela V Rachunek bieżący (mln EUR)

	Rachunek bieżący					
	Saldo	Przychody	Rozchody	Saldo	Obroty towarowe	
					Eksport	Import
1	2	3	4	5	6	
2008	-23 799	160 188	183 987	-20 928	120 890	141 818
2009	-12 152	134 734	146 886	-5 427	101 760	107 187
2010	-16 493	162 686	179 179	-8 893	125 007	133 900
2011	-15 917	180 562	196 479	-10 112	139 252	149 364
I kw. 2008	-5 353	38 779	44 132	-4 019	30 253	34 272
II kw. 2008	-6 307	41 952	48 259	-5 364	31 816	37 180
III kw. 2008	-5 822	43 048	48 870	-5 660	31 938	37 598
IV kw. 2008	-6 317	36 409	42 726	-5 885	26 883	32 768
I kw. 2009	-2 000	31 994	33 994	-1 153	24 059	25 212
II kw. 2009	-2 705	33 013	35 718	-1 108	24 633	25 741
III kw. 2009	-2 958	34 561	37 519	-1 534	25 895	27 429
IV kw. 2009	-4 489	35 166	39 655	-1 632	27 173	28 805
I kw. 2010	-2 380	37 424	39 804	-1 441	28 894	30 335
II kw. 2010	-2 628	41 320	43 948	-1 627	31 479	33 106
III kw. 2010	-5 195	41 330	46 525	-2 477	31 855	34 332
IV kw. 2010	-6 290	42 612	48 902	-3 348	32 779	36 127
I kw. 2011	-3 135	43 181	46 316	-1 894	33 801	35 695
II kw. 2011	-3 359	47 008	50 367	-3 141	35 267	38 408
III kw. 2011	-4 459	45 391	49 850	-2 263	35 023	37 286
IV kw. 2011	-4 964	44 982	49 946	-2 814	35 161	37 975

Rachunek finansowy						Saldo błędów i opuszczeń	Oficjalne aktywa rezerwowe
Zagraniczne inwestycje bezpośrednie w Polsce	Inwestycje portfelowe – aktywa	Inwestycje portfelowe – pasywa	Pozostałe inwestycje – aktywa	Pozostałe inwestycje – pasywa	Pochodne instrumenty finansowe		
9	10	11	12	13	14	15	16
10 128	1 701	-3 655	4 039	17 527	-744	-8 621	2 428
9 343	-1 009	11 303	3 911	5 681	-1 297	-7 111	-10 414
6 696	-786	20 041	-2 994	10 048	-327	-6 995	-11 494
10 340	477	10 890	-2 099	4 351	-437	-7 252	-4 694
3 777	671	-1 786	-2 003	10 684	205	-935	-5 629
2 613	-1 042	1 911	769	6 614	-27	-1 617	-3 756
1 672	1 378	-261	338	1 010	-236	-1 357	3 751
2 066	694	-3 519	4 935	-781	-686	-4 712	8 062
2 375	122	-988	3 525	-255	-1 228	-2 260	-200
1 884	-303	3 376	-673	1 380	-152	299	-2 558
3 180	-568	5 682	-437	3 543	117	-2 254	-6 451
1 904	-260	3 233	1 496	1 013	-34	-2 896	-1 205
3 841	-582	7 273	-1 740	1 384	-115	-2 164	-6 100
795	187	3 154	-889	2 184	-62	-171	-2 753
334	-113	7 206	1 149	3 762	111	-1 914	-5 883
1 726	-278	2 408	-1 514	2 718	-261	-2 746	3 242
3 830	-552	2 247	-1 335	9 410	-65	-2 583	-7 469
1 382	-232	4 639	618	-209	-32	-2 171	-560
3 236	755	3 458	-1 467	-4 974	-311	-1 263	3 718
1 892	506	546	85	124	-29	-1 235	-383

Rachunek bieżący								
Saldo	Usługi		Dochody			Transfery bieżące		
	Przychody	Rozchody	Saldo	Przychody	Rozchody	Saldo	Przychody	Rozchody
7	8	9	10	11	12	13	14	15
3 475	24 192	20 717	-8 685	7 556	16 241	2 339	7 550	5 211
3 427	20 725	17 298	-11 828	4 750	16 578	1 676	7 499	5 823
2 334	24 720	22 386	-12 779	5 503	18 282	2 845	7 456	4 611
4 341	26 581	22 240	-14 443	5 895	20 338	4 297	8 834	4 537
565	5 135	4 570	-2 076	1 644	3 720	177	1 747	1 570
882	6 148	5 266	-2 829	1 907	4 736	1 004	2 081	1 077
644	6 722	6 078	-2 005	2 206	4 211	1 199	2 182	983
1 384	6 187	4 803	-1 775	1 799	3 574	-41	1 540	1 581
771	4 548	3 777	-2 343	1 055	3 398	725	2 332	1 607
875	5 030	4 155	-3 362	1 241	4 603	890	2 109	1 219
726	5 557	4 831	-2 753	1 383	4 136	603	1 726	1 123
1 055	5 590	4 535	-3 370	1 071	4 441	-542	1 332	1 874
536	4 823	4 287	-2 730	1 085	3 815	1 255	2 622	1 367
839	6 359	5 520	-3 130	1 453	4 583	1 290	2 029	739
355	6 566	6 211	-3 465	1 594	5 059	392	1 315	923
604	6 972	6 368	-3 454	1 371	4 825	-92	1 490	1 582
952	5 753	4 801	-2 919	1 334	4 253	726	2 293	1 567
1 537	6 890	5 353	-4 128	1 648	5 776	2 373	3 203	830
1 138	7 071	5 933	-4 021	1 561	5 582	687	1 736	1 049
714	6 867	6 153	-3 375	1 352	4 727	511	1 602	1 091

Tabela VI Rachunek bieżący – dane odsezonowane

	Rachunek bieżący								
	Saldo	Przychody	Rozchody	Obroty towarowe			Usługi		
				Saldo	Eksport	Import	Saldo	Przychody	Rozchody
	1	2	3	4	5	6	7	8	9
2008	-23 757	160 214	183 970	-20 881	120 959	141 840	3 504	24 187	20 684
2009	-12 122	134 713	146 836	-5 377	101 762	107 140	3 448	20 720	17 272
2010	-16 524	162 640	179 163	-8 874	125 007	133 881	2 299	24 665	22 366
2011	-15 964	180 599	196 564	-10 189	139 225	149 415	4 337	26 638	22 300
I kw. 2008	-5 610	40 113	45 723	-4 310	30 655	34 966	771	5 811	5 040
II kw. 2008	-5 779	41 582	47 360	-5 287	31 609	36 896	791	6 037	5 246
III kw. 2008	-5 823	42 747	48 570	-5 544	32 255	37 799	897	6 402	5 505
IV kw. 2008	-6 545	35 772	42 317	-5 739	26 440	32 179	1 045	5 937	4 892
I kw. 2009	-2 213	33 034	35 247	-1 410	24 365	25 776	953	5 081	4 128
II kw. 2009	-2 297	32 721	35 018	-1 093	24 440	25 533	831	4 977	4 146
III kw. 2009	-2 923	34 345	37 268	-1 410	26 161	27 570	901	5 283	4 382
IV kw. 2009	-4 689	34 614	39 303	-1 464	26 796	28 261	763	5 379	4 616
I kw. 2010	-2 679	38 581	41 260	-1 762	29 238	31 000	686	5 404	4 718
II kw. 2010	-2 230	40 902	43 131	-1 634	31 234	32 868	740	6 235	5 495
III kw. 2010	-5 078	41 102	46 180	-2 325	32 146	34 471	615	6 266	5 651
IV kw. 2010	-6 537	42 055	48 592	-3 152	32 388	35 541	258	6 760	6 501
I kw. 2011	-3 729	44 426	48 155	-2 524	34 039	36 563	1 193	6 500	5 308
II kw. 2011	-3 195	46 570	49 765	-3 255	34 906	38 161	1 411	6 854	5 443
III kw. 2011	-4 339	44 755	49 094	-2 160	35 016	37 176	1 282	6 665	5 383
IV kw. 2011	-4 701	44 849	49 550	-2 250	35 265	37 514	452	6 619	6 167

Tabela VII Usługi (mln EUR)

	Usługi					
	Saldo	Przychody	Rozchody	Saldo	Usługi transportowe	
					Przychody	Rozchody
	1	2	3	4	5	6
2008	3 475	24 192	20 717	2 577	7 455	4 878
2009	3 427	20 725	17 298	2 484	6 233	3 749
2010	2 334	24 720	22 386	1 995	6 640	4 645
2011	4 341	26 581	22 240	2 812	7 622	4 810
I kw. 2008	565	5 135	4 570	501	1 702	1 201
II kw. 2008	882	6 148	5 266	695	1 907	1 212
III kw. 2008	644	6 722	6 078	652	1 945	1 293
IV kw. 2008	1 384	6 187	4 803	729	1 901	1 172
I kw. 2009	771	4 548	3 777	566	1 470	904
II kw. 2009	875	5 030	4 155	594	1 471	877
III kw. 2009	726	5 557	4 831	636	1 547	911
IV kw. 2009	1 055	5 590	4 535	688	1 745	1 057
I kw. 2010	536	4 823	4 287	406	1 330	924
II kw. 2010	839	6 359	5 520	556	1 721	1 165
III kw. 2010	355	6 566	6 211	573	1 812	1 239
IV kw. 2010	604	6 972	6 368	460	1 777	1 317
I kw. 2011	952	5 753	4 801	666	1 725	1 059
II kw. 2011	1 537	6 890	5 353	719	1 905	1 186
III kw. 2011	1 138	7 071	5 933	699	1 973	1 274
IV kw. 2011	714	6 867	6 153	728	2 019	1 291

Rachunek bieżący								
Dochody			Transfery bieżące					
Saldo	Przychody	Rozchody	Saldo	Przychody	Rozchody	Saldo	Przychody	Rozchody
10	11	12	13	14	15	16	17	18
-8 724	7 514	16 238	2 345	7 553	5 208	4 068	4 727	659
-11 876	4 729	16 605	1 682	7 501	5 819	5 081	5 367	286
-12 785	5 512	18 297	2 836	7 456	4 620	6 452	6 897	445
-14 411	5 905	20 316	4 298	8 831	4 533	8 064	8 535	471
-2 184	1 916	4 100	113	1 730	1 617	1 338	1 597	259
-2 296	1 863	4 159	1 014	2 072	1 058	1 764	1 859	96
-2 414	1 894	4 307	1 239	2 197	958	436	637	200
-1 830	1 842	3 671	-21	1 553	1 574	530	634	104
-2 417	1 274	3 691	661	2 313	1 651	1 882	1 958	76
-2 934	1 203	4 137	900	2 101	1 202	1 018	1 096	78
-3 062	1 156	4 218	647	1 745	1 098	452	514	63
-3 462	1 096	4 559	-526	1 342	1 868	1 729	1 798	69
-2 804	1 339	4 143	1 202	2 600	1 398	1 265	1 326	61
-2 623	1 414	4 037	1 288	2 019	731	1 049	1 119	69
-3 788	1 357	5 144	420	1 333	913	1 294	1 355	61
-3 570	1 402	4 972	-73	1 505	1 578	2 844	3 097	253
-3 107	1 592	4 700	709	2 294	1 585	1 655	1 780	125
-3 722	1 605	5 326	2 371	3 205	834	1 408	1 506	98
-4 161	1 338	5 499	700	1 736	1 036	1 438	1 579	141
-3 421	1 370	4 791	519	1 596	1 078	3 563	3 670	107

4

Podróże zagraniczne			Pozostałe usługi		
Saldo	Przychody	Rozchody	Saldo	Przychody	Rozchody
7	8	9	10	11	12
1 331	8 011	6 680	-433	8 726	9 159
1 178	6 441	5 263	-235	8 051	8 286
716	7 222	6 506	-377	10 858	11 235
1 907	7 650	5 743	-378	11 309	11 687
336	1 564	1 228	-272	1 869	2 141
214	1 975	1 761	-27	2 266	2 293
-2	2 423	2 425	-6	2 354	2 360
783	2 049	1 266	-128	2 237	2 365
351	1 284	933	-146	1 794	1 940
300	1 619	1 319	-19	1 940	1 959
86	1 978	1 892	4	2 032	2 028
441	1 560	1 119	-74	2 285	2 359
34	1 200	1 166	96	2 293	2 197
361	1 999	1 638	-78	2 639	2 717
-169	2 141	2 310	-49	2 613	2 662
490	1 882	1 392	-346	3 313	3 659
440	1 533	1 093	-154	2 495	2 649
694	2 104	1 410	124	2 881	2 757
381	2 305	1 924	58	2 793	2 735
392	1 708	1 316	-406	3 140	3 546

Tabela VIII Pozostałe usługi (mln EUR)

	Pozostałe usługi								
	Saldo	Przychody	Rozchody	Usługi pocztowe, kurierskie i telekomunikacyjne			Usługi budowlane		
				Saldo	Przychody	Rozchody	Saldo	Przychody	Rozchody
	1	2	3	4	5	6	7	8	9
2008	-433	8 726	9 159	-107	425	532	439	1 298	859
2009	-235	8 051	8 286	-117	463	580	366	1 074	708
2010	-377	10 858	11 235	-69	420	489	459	997	538
2011	-378	11 309	11 687	-13	420	433	605	1 068	463
I kw. 2008	-272	1 869	2 141	-33	96	129	171	297	126
II kw. 2008	-27	2 266	2 293	-21	91	112	97	325	228
III kw. 2008	-6	2 354	2 360	-38	126	164	93	320	227
IV kw. 2008	-128	2 237	2 365	-15	112	127	78	356	278
I kw. 2009	-146	1 794	1 940	-35	118	153	41	193	152
II kw. 2009	-19	1 940	1 959	-19	100	119	136	272	136
III kw. 2009	4	2 032	2 028	-32	130	162	92	282	190
IV kw. 2009	-74	2 285	2 359	-31	115	146	97	327	230
I kw. 2010	96	2 293	2 197	-15	81	96	47	178	131
II kw. 2010	-78	2 639	2 717	-12	126	138	126	245	119
III kw. 2010	-49	2 613	2 662	-25	95	120	161	276	115
IV kw. 2010	-346	3 313	3 659	-17	118	135	125	298	173
I kw. 2011	-154	2 495	2 649	-16	93	109	129	200	71
II kw. 2011	124	2 881	2 757	-8	113	121	167	255	88
III kw. 2011	58	2 793	2 735	0	115	115	147	274	127
IV kw. 2011	-406	3 140	3 546	11	99	88	162	339	177

cd. Tabeli VIII

	Pozostałe usługi – ciąg dalszy					
	Patenty, prawa autorskie i opłaty licencyjne			Pozostałe usługi handlowe		
	Saldo	Przychody	Rozchody	Saldo	Przychody	Rozchody
	19	20	21	22	23	24
2008	-1 055	150	1 205	1 101	5 493	4 392
2009	-1 033	75	1 108	1 479	5 290	3 811
2010	-1 516	177	1 693	1 725	7 299	5 574
2011	-1 589	197	1 786	1 397	7 150	5 753
I kw. 2008	-297	6	303	79	1 159	1 080
II kw. 2008	-304	21	325	421	1 447	1 026
III kw. 2008	-268	11	279	379	1 501	1 122
IV kw. 2008	-186	112	298	222	1 386	1 164
I kw. 2009	-291	13	304	304	1 201	897
II kw. 2009	-201	34	235	345	1 257	912
III kw. 2009	-255	13	268	410	1 335	925
IV kw. 2009	-286	15	301	420	1 497	1 077
I kw. 2010	-318	32	350	578	1 606	1 028
II kw. 2010	-368	38	406	460	1 777	1 317
III kw. 2010	-337	44	381	345	1 726	1 381
IV kw. 2010	-493	63	556	342	2 190	1 848
I kw. 2011	-385	47	432	370	1 658	1 288
II kw. 2011	-437	44	481	591	1 889	1 298
III kw. 2011	-323	40	363	376	1 732	1 356
IV kw. 2011	-444	66	510	60	1 871	1 811

Pozostałe usługi								
Ubezpieczenia i reasekuracja			Usługi finansowe			Usługi informatyczne i informacyjne		
Saldo	Przychody	Rozchody	Saldo	Przychody	Rozchody	Saldo	Przychody	Rozchody
10	11	12	13	14	15	16	17	18
-236	101	337	-200	382	582	-35	638	673
-302	18	320	-324	301	625	26	634	608
-144	135	279	-223	420	643	-95	1 162	1 257
-305	296	601	-187	343	530	181	1 514	1 333
-67	28	95	-38	68	106	-5	152	157
-53	32	85	-33	107	140	-36	177	213
-57	46	103	-65	133	198	19	165	146
-59	-5	54	-64	74	138	-13	144	157
-78	-4	74	-19	86	105	2	144	142
-89	-5	84	-94	69	163	-5	169	174
-77	14	91	-59	66	125	13	144	131
-58	13	71	-152	80	232	16	177	161
-60	26	86	-54	89	143	7	240	233
-74	18	92	-78	87	165	-19	282	301
6	29	23	-56	92	148	-1	290	291
-16	62	78	-35	152	187	-82	350	432
-126	64	190	-55	70	125	56	313	257
-47	86	133	-51	76	127	42	352	310
-66	41	107	-41	92	133	64	387	323
-66	105	171	-40	105	145	19	462	443

4

Pozostałe usługi – ciąg dalszy								
Usługi dla ludności, audiowizualne, kulturalne i rekreacyjne			Utrzymanie przedstawicielstw (rządowych)			Inne		
Saldo	Przychody	Rozchody	Saldo	Przychody	Rozchody	Saldo	Przychody	Rozchody
25	26	27	28	29	30	31	32	33
-83	139	222	-257	100	357	0	0	0
-137	102	239	-193	94	287	0	0	0
-418	233	651	-96	9	105	0	6	6
-382	309	691	-87	7	94	2	5	3
-17	39	56	-65	24	89	0	0	0
-22	40	62	-76	26	102	0	0	0
-22	28	50	-47	24	71	0	0	0
-22	32	54	-69	26	95	0	0	0
-19	26	45	-51	17	68	0	0	0
-57	20	77	-35	24	59	0	0	0
-37	28	65	-51	20	71	0	0	0
-24	28	52	-56	33	89	0	0	0
-70	39	109	-18	0	18	-1	2	3
-94	61	155	-19	5	24	0	0	0
-112	61	173	-27	0	27	-3	0	3
-142	72	214	-32	4	36	4	4	0
-111	44	155	-17	3	20	1	3	2
-114	63	177	-19	2	21	0	1	1
-79	110	189	-21	1	22	1	1	0
-78	92	170	-30	1	31	0	0	0

Tabela IX Dochody (mln EUR)

	Dochody								
	Saldo	Przychody	Rozchody	Wynagrodzenia pracowników			Dochody z inwestycji		
				Saldo	Przychody	Rozchody	Saldo	Przychody	Rozchody
1	2	3	4	5	6	7	8	9	
2008	-8 685	7 556	16 241	2 729	3 873	1 144	-11 414	3 683	15 097
2009	-11 828	4 750	16 578	2 221	3 169	948	-14 049	1 581	15 630
2010	-12 779	5 503	18 282	1 861	3 007	1 146	-14 640	2 496	17 136
2011	-14 443	5 895	20 338	1 454	2 812	1 358	-15 897	3 083	18 980
I kw. 2008	-2 076	1 644	3 720	510	718	208	-2 586	926	3 512
II kw. 2008	-2 829	1 907	4 736	733	1 061	328	-3 562	846	4 408
III kw. 2008	-2 005	2 206	4 211	810	1 170	360	-2 815	1 036	3 851
IV kw. 2008	-1 775	1 799	3 574	676	924	248	-2 451	875	3 326
I kw. 2009	-2 343	1 055	3 398	338	536	198	-2 681	519	3 200
II kw. 2009	-3 362	1 241	4 603	696	854	158	-4 058	387	4 445
III kw. 2009	-2 753	1 383	4 136	680	1 007	327	-3 433	376	3 809
IV kw. 2009	-3 370	1 071	4 441	507	772	265	-3 877	299	4 176
I kw. 2010	-2 730	1 085	3 815	278	495	217	-3 008	590	3 598
II kw. 2010	-3 130	1 453	4 583	553	833	280	-3 683	620	4 303
III kw. 2010	-3 465	1 594	5 059	600	952	352	-4 065	642	4 707
IV kw. 2010	-3 454	1 371	4 825	430	727	297	-3 884	644	4 528
I kw. 2011	-2 919	1 334	4 253	219	443	224	-3 138	891	4 029
II kw. 2011	-4 128	1 648	5 776	396	766	370	-4 524	882	5 406
III kw. 2011	-4 021	1 561	5 582	455	890	435	-4 476	671	5 147
IV kw. 2011	-3 375	1 352	4 727	384	713	329	-3 759	639	4 398

Tabela X Dochody z inwestycji (mln EUR)

	Dochody z inwestycji											
	Saldo	Przychody	Rozchody	Dochody z inwestycji bezpośrednich								
				Saldo	Przychody	Rozchody	Dywidendy			Reinwestowalne zyski		
							Saldo	Przychody	Rozchody	Saldo	Przychody	Rozchody
1	2	3	4	5	6	7	8	9	10	11	12	
2008	-11 414	3 683	15 097	-8 131	661	8 792	-7 692	413	8 105	871	157	-714
2009	-14 049	1 581	15 630	-10 851	-572	10 279	-5 171	246	5 417	-4 580	-998	3 582
2010	-14 640	2 496	17 136	-10 831	445	11 276	-4 979	245	5 224	-4 582	-241	4 341
2011	-15 897	3 083	18 980	-10 709	947	11 656	-5 633	237	5 870	-3 645	63	3 708
I kw. 2008	-2 586	926	3 512	-1 891	156	2 047	-765	38	803	-907	102	1 009
II kw. 2008	-3 562	846	4 408	-2 490	164	2 654	-3 402	113	3 515	1 270	34	-1 236
III kw. 2008	-2 815	1 036	3 851	-2 140	169	2 309	-2 053	189	2 242	260	-38	-298
IV kw. 2008	-2 451	875	3 326	-1 610	172	1 782	-1 472	73	1 545	248	59	-189
I kw. 2009	-2 681	519	3 200	-1 883	-125	1 758	-576	33	609	-1 086	-214	872
II kw. 2009	-4 058	387	4 445	-3 196	-113	3 083	-1 779	54	1 833	-1 169	-237	932
III kw. 2009	-3 433	376	3 809	-2 880	-179	2 701	-1 917	38	1 955	-702	-232	470
IV kw. 2009	-3 877	299	4 176	-2 892	-155	2 737	-899	121	1 020	-1 623	-315	1 308
I kw. 2010	-3 008	590	3 598	-2 240	98	2 338	-398	16	414	-1 586	-20	1 566
II kw. 2010	-3 683	620	4 303	-2 810	134	2 944	-2 367	102	2 469	-118	-62	56
III kw. 2010	-4 065	642	4 707	-2 940	125	3 065	-1 323	112	1 435	-1 335	-108	1 227
IV kw. 2010	-3 884	644	4 528	-2 841	88	2 929	-891	15	906	-1 543	-51	1 492
I kw. 2011	-3 138	891	4 029	-2 194	370	2 564	-505	71	576	-1 350	180	1 530
II kw. 2011	-4 524	882	5 406	-3 372	366	3 738	-3 117	82	3 199	53	114	61
III kw. 2011	-4 476	671	5 147	-2 708	99	2 807	-1 527	29	1 556	-823	-98	725
IV kw. 2011	-3 759	639	4 398	-2 435	112	2 547	-484	55	539	-1 525	-133	1 392

Dochody

Dochody z inwestycji

Dochody z inwestycji bezpośrednich			Dochody z inwestycji portfelowych			Dochody z pozostałych inwestycji		
Saldo	Przychody	Rozchody	Saldo	Przychody	Rozchody	Saldo	Przychody	Rozchody
10	11	12	13	14	15	16	17	18
-8 131	661	8 792	-2 384	454	2 838	-899	2 568	3 467
-10 851	-572	10 279	-2 287	431	2 718	-911	1 722	2 633
-10 831	445	11 276	-3 331	237	3 568	-478	1 814	2 292
-10 709	947	11 656	-4 198	242	4 440	-990	1 894	2 884
-1 891	156	2 047	-612	120	732	-83	650	733
-2 490	164	2 654	-853	101	954	-219	581	800
-2 140	169	2 309	-506	124	630	-169	743	912
-1 610	172	1 782	-413	109	522	-428	594	1 022
-1 883	-125	1 758	-558	114	672	-240	530	770
-3 196	-113	3 083	-637	115	752	-225	385	610
-2 880	-179	2 701	-351	128	479	-202	427	629
-2 892	-155	2 737	-741	74	815	-244	380	624
-2 240	98	2 338	-716	72	788	-52	420	472
-2 810	134	2 944	-706	49	755	-167	437	604
-2 940	125	3 065	-997	63	1 060	-128	454	582
-2 841	88	2 929	-912	53	965	-131	503	634
-2 194	370	2 564	-778	34	812	-166	487	653
-3 372	366	3 738	-921	59	980	-231	457	688
-2 708	99	2 807	-1 453	93	1 546	-315	479	794
-2 435	112	2 547	-1 046	56	1 102	-278	471	749

4

Dochody z inwestycji														
Odsetki z kredytów			Dochody z inwestycji portfelowych									Dochody z pozostałych inwestycji		
Saldo	Przychody	Rozchody	Saldo	Przychody	Rozchody	Dochody z papierów udziałowych			Dochody z papierów dłużnych			Saldo	Przychody	Rozchody
						Saldo	Przychody	Rozchody	Saldo	Przychody	Rozchody			
13	14	15	16	17	18	19	20	21	22	23	24	25	26	27
-1 310	91	1 401	-2 384	454	2 838	-643	77	720	-1 741	377	2 118	-899	2 568	3 467
-1 100	180	1 280	-2 287	431	2 718	-476	119	595	-1 811	312	2 123	-911	1 722	2 633
-1 270	441	1 711	-3 331	237	3 568	-420	81	501	-2 911	156	3 067	-478	1 814	2 292
-1 431	647	2 078	-4 198	242	4 440	-912	104	1 016	-3 286	138	3 424	-990	1 894	2 884
-219	16	235	-612	120	732	-4	6	10	-608	114	722	-83	650	733
-358	17	375	-853	101	954	-321	26	347	-532	75	607	-219	581	800
-347	18	365	-506	124	630	-316	26	342	-190	98	288	-169	743	912
-386	40	426	-413	109	522	-2	19	21	-411	90	501	-428	594	1 022
-221	56	277	-558	114	672	5	14	9	-563	100	663	-240	530	770
-248	70	318	-637	115	752	-56	16	72	-581	99	680	-225	385	610
-261	15	276	-351	128	479	-137	83	220	-214	45	259	-202	427	629
-370	39	409	-741	74	815	-288	6	294	-453	68	521	-244	380	624
-256	102	358	-716	72	788	0	7	7	-716	65	781	-52	420	472
-325	94	419	-706	49	755	-40	20	60	-666	29	695	-167	437	604
-282	121	403	-997	63	1 060	-248	33	281	-749	30	779	-128	454	582
-407	124	531	-912	53	965	-132	21	153	-780	32	812	-131	503	634
-339	119	458	-778	34	812	2	3	1	-780	31	811	-166	487	653
-308	170	478	-921	59	980	-94	26	120	-827	33	860	-231	457	688
-358	168	526	-1 453	93	1 546	-608	56	664	-845	37	882	-315	479	794
-426	190	616	-1 046	56	1 102	-212	19	231	-834	37	871	-278	471	749

Tabela XI Transfery bieżące (mln EUR)

	Transfery bieżące					
	Saldo	Przychody	Rozchody	Saldo	Transfery rządowe	
					Przychody	Rozchody
1	2	3	4	5	6	
2008	2 339	7 550	5 211	62	3 757	3 695
2009	1 676	7 499	5 823	-37	4 278	4 315
2010	2 845	7 456	4 611	652	4 469	3 817
2011	4 297	8 834	4 537	2 156	6 015	3 859
I kw. 2008	177	1 747	1 570	-486	772	1 258
II kw. 2008	1 004	2 081	1 077	421	1 103	682
III kw. 2008	1 199	2 182	983	666	1 239	573
IV kw. 2008	-41	1 540	1 581	-539	643	1 182
I kw. 2009	725	2 332	1 607	199	1 501	1 302
II kw. 2009	890	2 109	1 219	427	1 278	851
III kw. 2009	603	1 726	1 123	280	937	657
IV kw. 2009	-542	1 332	1 874	-943	562	1 505
I kw. 2010	1 255	2 622	1 367	678	1 820	1 142
II kw. 2010	1 290	2 029	739	732	1 279	547
III kw. 2010	392	1 315	923	-163	578	741
IV kw. 2010	-92	1 490	1 582	-595	792	1 387
I kw. 2011	726	2 293	1 567	185	1 618	1 433
II kw. 2011	2 373	3 203	830	1 864	2 531	667
III kw. 2011	687	1 736	1 049	165	1 012	847
IV kw. 2011	511	1 602	1 091	-58	854	912

Tabela XII Inwestycje bezpośrednie (mln EUR)

	Inwestycje bezpośrednie								
	Ogółem	Polskie inwestycje bezpośrednie za granicą				Zagraniczne inwestycje bezpośrednie w Polsce			
		Ogółem	Wniesienie/ wycofanie udziału	Reinwesto- wane zyski	Pozostały kapitał, głównie kredyty	Ogółem	Wniesienie/ wycofanie udziału	Reinwesto- wane zyski	Pozostały kapitał, głównie kredyty
1	2	3	4	5	6	7	8	9	
2008	7 056	-3 072	-1 927	-156	-989	10 128	6 698	-713	4 143
2009	6 008	-3 335	-3 612	997	-720	9 343	3 799	3 582	1 962
2010	2 547	-4 149	-2 587	241	-1 803	6 696	2 258	4 341	97
2011	6 618	-3 722	-2 541	-63	-1 118	10 340	516	3 708	6 116
I kw. 2008	2 808	-969	-363	-102	-504	3 777	1 548	1 009	1 220
II kw. 2008	1 692	-921	-408	-33	-480	2 613	2 183	-1 236	1 666
III kw. 2008	762	-910	-817	38	-131	1 672	1 246	-298	724
IV kw. 2008	1 794	-272	-339	-59	126	2 066	1 721	-188	533
I kw. 2009	1 402	-973	-1 188	214	1	2 375	921	871	583
II kw. 2009	318	-1 566	-1 281	236	-521	1 884	1 056	932	-104
III kw. 2009	2 875	-305	-511	232	-26	3 180	1 013	470	1 697
IV kw. 2009	1 413	-491	-632	315	-174	1 904	809	1 309	-214
I kw. 2010	3 159	-682	-741	20	39	3 841	1 802	1 566	473
II kw. 2010	-72	-867	-177	62	-752	795	-55	56	794
III kw. 2010	-417	-751	-310	108	-549	334	-257	1 227	-636
IV kw. 2010	-123	-1 849	-1 359	51	-541	1 726	768	1 492	-534
I kw. 2011	1 827	-2 003	-1 724	-180	-99	3 830	1 346	1 530	954
II kw. 2011	-102	-1 484	-421	-114	-949	1 382	443	61	878
III kw. 2011	3 105	-131	-269	98	40	3 236	762	725	1 749
IV kw. 2011	1 788	-104	-127	133	-110	1 892	-2 035	1 392	2 535

Transfery bieżące								
Transfery prywatne								
Saldo	Przychody	Rozchody	Przekazy zarobków			Pozostałe transfery		
			Saldo	Przychody	Rozchody	Saldo	Przychody	Rozchody
7	8	9	10	11	12	13	14	15
2 277	3 793	1 516	3 157	3 192	35	-880	601	1 481
1 713	3 221	1 508	2 594	2 627	33	-881	594	1 475
2 193	2 987	794	2 679	2 725	46	-486	262	748
2 141	2 819	678	2 581	2 640	59	-440	179	619
663	975	312	820	828	8	-157	147	304
583	978	395	806	814	8	-223	164	387
533	943	410	787	797	10	-254	146	400
498	897	399	744	753	9	-246	144	390
526	831	305	691	699	8	-165	132	297
463	831	368	671	679	8	-208	152	360
323	789	466	628	636	8	-305	153	458
401	770	369	604	613	9	-203	157	360
577	802	225	685	695	10	-108	107	215
558	750	192	691	702	11	-133	48	181
555	737	182	679	691	12	-124	46	170
503	698	195	624	637	13	-121	61	182
541	675	134	618	634	16	-77	41	118
509	672	163	612	627	15	-103	45	148
522	724	202	669	683	14	-147	41	188
569	748	179	682	696	14	-113	52	165

Tabela XIII Inwestycje portfelowe (mln EUR)

	Inwestycje portfelowe – aktywa					Inwestycje portfelowe – pasywa				
	Ogółem	Udziałowe papiery wartościowe	Dłużne papiery wartościowe			Ogółem	Udziałowe papiery wartościowe	Dłużne papiery wartościowe		
			Ogółem	Długoterminowe papiery dłużne	Instrumenty rynku pieniężnego			Ogółem	Długoterminowe papiery dłużne	Instrumenty rynku pieniężnego
1	2	3	4	5	6	7	8	9	10	
2008	1 701	957	744	-959	1 703	-3 655	255	-3 910	-3 990	80
2009	-1 009	-1 328	319	91	228	11 303	1 033	10 270	9 563	707
2010	-786	-748	-38	-153	115	20 041	5 908	14 133	13 930	203
2011	477	482	-5	-75	70	10 890	2 026	8 864	9 307	-443
I kw. 2008	671	526	145	113	32	-1 786	202	-1 988	-1 934	-54
II kw. 2008	-1 042	241	-1 283	-1 211	-72	1 911	653	1 258	851	407
III kw. 2008	1 378	243	1 135	266	869	-261	198	-459	-477	18
IV kw. 2008	694	-53	747	-127	874	-3 519	-798	-2 721	-2 430	-291
I kw. 2009	122	56	66	-29	95	-988	-747	-241	-768	527
II kw. 2009	-303	-710	407	346	61	3 376	339	3 037	2 312	725
III kw. 2009	-568	-525	-43	-55	12	5 682	736	4 946	5 658	-712
IV kw. 2009	-260	-149	-111	-171	60	3 233	705	2 528	2 361	167
I kw. 2010	-582	-303	-279	-328	49	7 273	804	6 469	6 350	119
II kw. 2010	187	31	156	126	30	3 154	1 661	1 493	1 589	-96
III kw. 2010	-113	-205	92	93	-1	7 206	410	6 796	6 617	179
IV kw. 2010	-278	-271	-7	-44	37	2 408	3 033	-625	-626	1
I kw. 2011	-552	-460	-92	-190	98	2 247	251	1 996	1 841	155
II kw. 2011	-232	-24	-208	-192	-16	4 639	1 237	3 402	3 425	-23
III kw. 2011	755	816	-61	-68	7	3 458	342	3 116	3 617	-501
IV kw. 2011	506	150	356	375	-19	546	196	350	424	-74

Tabela XIV Inwestycje portfelowe – aktywa (mln EUR)

	Inwestycje portfelowe – aktywa						
	Ogółem	Udziałowe papiery wartościowe					Ogółem
		Ogółem	NBP	MIF	Sektor rządowy	Sektor pozarządowy i pozabankowy	
	1	2	3	4	5	6	7
2008	1 701	957	0	-142	1	1 098	744
2009	-1 009	-1 328	0	-151	0	-1 177	319
2010	-786	-748	0	22	0	-770	-38
2011	477	482	0	5	0	477	-5
I kw. 2008	671	526	0	-90	1	615	145
II kw. 2008	-1 042	241	0	13	0	228	-1 283
III kw. 2008	1 378	243	0	33	0	210	1 135
IV kw. 2008	694	-53	0	-98	0	45	747
I kw. 2009	122	56	0	-9	0	65	66
II kw. 2009	-303	-710	0	18	0	-728	407
III kw. 2009	-568	-525	0	-101	0	-424	-43
IV kw. 2009	-260	-149	0	-59	0	-90	-111
I kw. 2010	-582	-303	0	15	0	-318	-279
II kw. 2010	187	31	0	0	0	31	156
III kw. 2010	-113	-205	0	-1	0	-204	92
IV kw. 2010	-278	-271	0	8	0	-279	-7
I kw. 2011	-552	-460	0	1	0	-461	-92
II kw. 2011	-232	-24	0	2	0	-26	-208
III kw. 2011	755	816	0	0	0	816	-61
IV kw. 2011	506	150	0	2	0	148	356

Tabela XV Inwestycje portfelowe – pasywa (mln EUR)

	Inwestycje portfelowe – pasywa						
	Ogółem	Udziałowe papiery wartościowe			Ogółem	Ogółem	NBP
		Ogółem	MIF	Sektor pozarządowy i pozabankowy			
	1	2	3	4	5	6	7
2008	-3 655	255	719	-464	-3 910	-3 990	0
2009	11 303	1 033	606	427	10 270	9 563	0
2010	20 041	5 908	1 102	4 806	14 133	13 930	0
2011	10 890	2 026	-642	2 668	8 864	9 307	0
I kw. 2008	-1 786	202	27	175	-1 988	-1 934	0
II kw. 2008	1 911	653	555	98	1 258	851	0
III kw. 2008	-261	198	468	-270	-459	-477	0
IV kw. 2008	-3 519	-798	-331	-467	-2 721	-2 430	0
I kw. 2009	-988	-747	-472	-275	-241	-768	0
II kw. 2009	3 376	339	196	143	3 037	2 312	0
III kw. 2009	5 682	736	508	228	4 946	5 658	0
IV kw. 2009	3 233	705	374	331	2 528	2 361	0
I kw. 2010	7 273	804	353	451	6 469	6 350	0
II kw. 2010	3 154	1 661	318	1 343	1 493	1 589	0
III kw. 2010	7 206	410	62	348	6 796	6 617	0
IV kw. 2010	2 408	3 033	369	2 664	-625	-626	0
I kw. 2011	2 247	251	-208	459	1 996	1 841	0
II kw. 2011	4 639	1 237	-181	1 418	3 402	3 425	0
III kw. 2011	3 458	342	-282	624	3 116	3 617	0
IV kw. 2011	546	196	29	167	350	424	0

Inwestycje portfelowe – aktywa									
Dłużne papiery wartościowe									
Ogółem	Długoterminowe papiery dłużne				Ogółem	Instrumenty rynku pieniężnego			
	NBP	MIF	Sektor rządowy	Sektor pozarządowy i pozabankowy		NBP	MIF	Sektor rządowy	Sektor pozarządowy i pozabankowy
8	9	10	11	12	13	14	15	16	17
-959	0	487	-1	-1 445	1 703	0	121	0	1 582
91	0	147	0	-56	228	0	147	0	81
-153	0	19	-6	-166	115	0	50	0	65
-75	0	-84	-8	17	70	0	99	0	-29
113	0	-42	0	155	32	0	14	0	18
-1 211	0	-8	-1	-1 202	-72	0	-60	0	-12
266	0	235	0	31	869	0	91	0	778
-127	0	302	0	-429	874	0	76	0	798
-29	0	-11	0	-18	95	0	25	0	70
346	0	383	0	-37	61	0	43	0	18
-55	0	53	0	-108	12	0	14	0	-2
-171	0	-278	0	107	60	0	65	0	-5
-328	0	14	0	-342	49	0	50	0	-1
126	0	27	-2	101	30	0	0	0	30
93	0	-3	-2	98	-1	0	0	0	-1
-44	0	-19	-2	-23	37	0	0	0	37
-190	0	-2	-2	-186	98	0	99	0	-1
-192	0	-44	-2	-146	-16	0	0	0	-16
-68	0	-35	-2	-31	7	0	0	0	7
375	0	-3	-2	380	-19	0	0	0	-19

4

Instrumenty rynku pieniężnego							
MIF	Sektor rządowy	Sektor pozarządowy i pozabankowy	Ogółem	NBP	MIF	Sektor rządowy	Sektor pozarządowy i pozabankowy
8	9	10	11	12	13	14	15
-56	-3 370	-564	80	0	-9	119	-30
-12	9 277	298	707	0	0	753	-46
96	13 633	201	203	0	14	376	-187
60	9 442	-195	-443	0	-13	-415	-15
-22	-1 821	-91	-54	0	-4	-1	-49
-46	734	163	407	0	-1	426	-18
49	-500	-26	18	0	-3	22	-1
-37	-1 783	-610	-291	0	-1	-328	38
-1	-810	43	527	0	0	536	-9
-28	1 821	519	725	0	0	725	0
-20	5 501	177	-712	0	0	-701	-11
37	2 765	-441	167	0	0	193	-26
-1	6 250	101	119	0	1	118	0
10	1 507	72	-96	0	-6	-89	-1
94	6 483	40	179	0	19	204	-44
-7	-607	-12	1	0	0	143	-142
3	1 878	-40	155	0	-13	134	34
5	3 455	-35	-23	0	0	-23	0
9	3 649	-41	-501	0	0	-500	-1
43	460	-79	-74	0	0	-26	-48

Tabela XVI Pozostałe inwestycje – aktywa (mln EUR)

	Pozostałe inwestycje – aktywa				
	Ogółem	Kredyty handlowe	Kredyty udzielone powyżej 1 roku		
			Ogółem	Wykorzystanie	Spłata
	1	2	3	4	5
2008	4 039	883	-601	1 123	522
2009	3 911	611	250	451	701
2010	-2 994	-1 080	351	861	1 212
2011	-2 099	-307	-217	1 253	1 036
I kw. 2008	-2 003	-800	-102	170	68
II kw. 2008	769	-1 172	-163	298	135
III kw. 2008	338	650	-221	332	111
IV kw. 2008	4 935	2 205	-115	323	208
I kw. 2009	3 525	256	-7	80	73
II kw. 2009	-673	91	84	132	216
III kw. 2009	-437	-154	27	114	141
IV kw. 2009	1 496	418	146	125	271
I kw. 2010	-1 740	-966	-22	121	99
II kw. 2010	-889	-314	26	328	354
III kw. 2010	1 149	-191	104	138	242
IV kw. 2010	-1 514	391	243	274	517
I kw. 2011	-1 335	-777	-96	345	249
II kw. 2011	618	-420	-50	236	186
III kw. 2011	-1 467	91	-40	390	350
IV kw. 2011	85	799	-31	282	251

Tabela XVII Pozostałe inwestycje – pasywa (mln EUR)

	Pozostałe inwestycje – pasywa				
	Ogółem	Kredyty handlowe	Kredyty otrzymane powyżej 1 roku		
			Ogółem	Wykorzystanie	Spłata
	1	2	3	4	5
2008	17 527	324	13 304	31 714	18 410
2009	5 681	-9	3 847	21 427	17 580
2010	10 048	1 411	3 775	23 194	19 419
2011	4 351	702	5 187	20 399	15 212
I kw. 2008	10 684	1 159	2 850	6 935	4 085
II kw. 2008	6 614	830	3 082	6 822	3 740
III kw. 2008	1 010	-551	2 511	7 846	5 335
IV kw. 2008	-781	-1 114	4 861	10 111	5 250
I kw. 2009	-255	-959	735	6 069	5 334
II kw. 2009	1 380	512	472	3 957	3 485
III kw. 2009	3 543	-1	1 523	5 532	4 009
IV kw. 2009	1 013	439	1 117	5 869	4 752
I kw. 2010	1 384	-14	316	4 700	4 384
II kw. 2010	2 184	747	-203	4 537	4 740
III kw. 2010	3 762	-56	230	6 746	6 516
IV kw. 2010	2 718	734	3 432	7 211	3 779
I kw. 2011	9 410	499	1 409	4 802	3 393
II kw. 2011	-209	932	1 045	5 456	4 411
III kw. 2011	-4 974	-401	1 405	5 077	3 672
IV kw. 2011	124	-328	1 328	5 064	3 736

Pozostałe inwestycje – aktywa					
Kredyty udzielone do 1 roku włącznie			Ogółem	Inne należności	
Ogółem	Wykorzystanie	Spłata		Gotówka, rachunki bieżące i lokaty	Pozostałe należności
6	7	8	9	10	11
-27	566	539	3 784	4 345	-561
179	134	313	2 871	3 697	-826
-20	2 984	2 964	-2 245	-1 077	-1 168
-791	4 710	3 919	-784	-254	-530
-32	137	105	-1 069	-878	-191
-70	187	117	2 174	2 206	-32
-34	190	156	-57	50	-107
109	52	161	2 736	2 967	-231
55	41	96	3 221	3 420	-199
67	23	90	-915	-714	-201
63	32	95	-373	-174	-199
-6	38	32	938	1 165	-227
-16	137	121	-736	-585	-151
-173	800	627	-428	291	-719
6	714	720	1 230	769	461
163	1 333	1 496	-2 311	-1 552	-759
-420	1 293	873	-42	-203	161
281	895	1 176	807	1 286	-479
-34	905	871	-1 484	-1 296	-188
-618	1 617	999	-65	-41	-24

4

Pozostałe inwestycje – pasywa					
Kredyty otrzymane do 1 roku włącznie			Ogółem	Inne zobowiązania	
Ogółem	Wykorzystanie	Spłata		Gotówka, rachunki bieżące i depozyty	Pozostałe zobowiązania
6	7	8	9	10	11
549	7 353	6 804	3 350	3 330	20
-94	11 569	11 663	1 937	482	1 455
-82	22 860	22 942	4 944	5 043	-99
403	29 054	28 651	-1 941	-1 924	-17
-224	880	1 104	6 899	6 898	1
129	1 894	1 765	2 573	2 570	3
331	2 154	1 823	-1 281	-1 281	0
313	2 425	2 112	-4 841	-4 857	16
591	2 018	1 427	-622	-669	47
-97	3 014	3 111	493	488	5
123	3 794	3 671	1 898	524	1 374
-711	2 743	3 454	168	139	29
15	4 148	4 133	1 067	1 052	15
64	4 516	4 452	1 576	1 647	-71
-118	5 127	5 245	3 706	3 755	-49
-43	9 069	9 112	-1 405	-1 411	6
7	14 231	14 224	7 495	3 278	4 217
239	5 048	4 809	-2 425	1 392	-3 817
-83	5 164	5 247	-5 895	-5 173	-722
240	4 611	4 371	-1 116	-1 421	305

Tabela XVIII Podstawowe wskaźniki bilansu płatniczego

	typ wsk.	2009			
		I kwartał	II kwartał	III kwartał	IV kwartał
1 <u>Saldo rachunku bieżącego</u> Produkt krajowy brutto	%	-2,9	-3,7	-3,7	-5,0
2 <u>Saldo obrotów towarowych i usługowych</u> Produkt krajowy brutto	%	-0,5	-0,3	-1,0	-0,6
3 <u>Eksport towarów i usług</u> Import towarów i usług	%	98,7	99,2	97,5	98,3
4 <u>Stan oficjalnych aktywów rezerwowych</u> Import towarów i usług	%	159,2	159,4	165,6	165,6
5 <u>Stan oficjalnych aktywów rezerwowych</u> Import towarów i usług	miesiące	4,8	4,8	5,0	5,0
6 <u>Saldo inwestycji bezpośrednich</u> Saldo rachunku bieżącego	%	-70,1	-11,8	-97,2	-31,5
7 <u>Saldo rachunku bieżącego i rachunku kapitałowego</u> Produkt krajowy brutto	%	-0,2	-2,3	-3,2	-3,1
A Saldo rachunku bieżącego	mln EUR	-2 000	-2 705	-2 958	-4 489
B Saldo obrotów towarowych i usługowych	mln EUR	-382	-233	-808	-577
C Eksport towarów i usług	mln EUR	28 607	29 663	31 452	32 763
D Import towarów i usług	mln EUR	28 989	29 896	32 260	33 340
E Saldo rachunku kapitałowego	mln EUR	1 882	1 018	451	1 729
F Saldo inwestycji bezpośrednich	mln EUR	1 402	318	2 875	1 413
G Stan oficjalnych aktywów rezerwowych na koniec okresu	mln EUR	46 142	47 653	53 408	55 221
H Produkt krajowy brutto	mln EUR	69 658	73 152	79 093	89 318
I Kurs średni EUR w okresie	PLN	4,4903	4,4456	4,2004	4,1779

Tabela XIX Zadłużenie zagraniczne Polski w podziale na długoterminowe i krótkoterminowe (mln EUR)

	Zadłużenie zagraniczne Polski						
	Ogółem	Długo-terminowe	Krótko-terminowe	Narodowy Bank Polski			Ogółem
				Ogółem	Długo-terminowe	Krótko-terminowe	
1	2	3	4	5	6	7	
2008	173 736	126 943	46 793	1 710	0	1 710	47 533
2009	194 396	145 821	48 575	3 729	1 422	2 307	60 255
2010	236 018	178 736	57 282	5 160	1 513	3 647	82 061
2011	249 072	193 265	55 807	3 899	1 549	2 350	89 109
I kw. 2008	170 675	119 906	50 769	11 001	0	11 001	51 361
II kw. 2008	182 774	126 532	56 242	10 832	0	10 832	53 278
III kw. 2008	185 913	130 240	55 673	8 153	0	8 153	52 135
IV kw. 2008	173 736	126 943	46 793	1 710	0	1 710	47 533
I kw. 2009	170 898	125 498	45 400	1 711	0	1 711	47 253
II kw. 2009	175 890	128 393	47 497	2 306	0	2 306	49 206
III kw. 2009	188 973	140 466	48 507	3 572	1 415	2 157	56 403
IV kw. 2009	194 396	145 821	48 575	3 729	1 422	2 307	60 255
I kw. 2010	207 392	157 269	50 123	4 740	1 470	3 270	71 394
II kw. 2010	216 634	162 523	54 111	4 922	1 578	3 344	71 662
III kw. 2010	231 363	173 978	57 385	6 351	1 488	4 863	81 811
IV kw. 2010	236 018	178 736	57 282	5 160	1 513	3 647	82 061
I kw. 2011	245 344	179 401	65 943	7 567	1 463	6 104	83 180
II kw. 2011	252 910	187 778	65 132	5 707	1 445	4 262	87 622
III kw. 2011	248 882	190 767	58 115	4 832	1 502	3 330	89 192
IV kw. 2011	249 072	193 265	55 807	3 899	1 549	2 350	89 109

2010				2011			
I kwartał	II kwartał	III kwartał	IV kwartał	I kwartał	II kwartał	III kwartał	IV kwartał
-2,9	-3,1	-5,9	-6,3	-3,5	-3,6	-4,9	-5,1
-1,1	-0,9	-2,4	-2,7	-1,1	-1,7	-1,2	-2,2
97,4	98,0	94,8	93,5	97,7	96,3	97,4	95,2
183,1	181,2	178,5	164,7	185,3	172,2	171,4	171,6
5,5	5,4	5,4	4,9	5,6	5,2	5,1	5,1
-132,7	2,7	8,0	2,0	-58,3	3,0	-69,6	-36,0
-1,4	-1,8	-4,5	-3,4	-1,7	-2,1	-3,3	-1,5
-2 380	-2 628	-5 195	-6 290	-3 135	-3 359	-4 459	-4 964
-905	-788	-2 122	-2 744	-942	-1 604	-1 125	-2 100
33 717	37 838	38 421	39 751	39 554	42 157	42 094	42 028
34 622	38 626	40 543	42 495	40 496	43 761	43 219	44 128
1 265	1 050	1 294	2 844	1 655	1 408	1 438	3 562
3 159	-72	-417	-123	1 827	-102	3 105	1 788
63 380	69 974	72 366	69 991	75 029	75 337	74 095	75 722
80 926	85 801	87 530	100 143	88 479	93 270	90 441	97 073
3,9924	4,0088	4,0089	3,9685	3,9483	3,9596	4,1470	4,4188

4

Zadłużenie zagraniczne Polski							
Sektor rządowy i samorządowy		Sektor bankowy			Sektor pozarządowy i pozabankowy		
Długo-terminowe	Krótko-terminowe	Ogółem	Długo-terminowe	Krótko-terminowe	Ogółem	Długo-terminowe	Krótko-terminowe
8	9	10	11	12	13	14	15
47 382	151	42 621	21 901	20 720	81 872	57 660	24 212
59 459	796	42 904	22 150	20 754	87 508	62 790	24 718
81 186	875	51 703	34 118	17 585	97 094	61 919	35 175
88 716	393	51 096	34 669	16 427	104 968	68 331	36 637
51 358	3	29 962	16 161	13 801	78 351	52 387	25 964
52 873	405	34 635	17 752	16 883	84 029	55 907	28 122
51 705	430	39 413	19 646	19 767	86 212	58 889	27 323
47 382	151	42 621	21 901	20 720	81 872	57 660	24 212
46 646	607	41 761	21 581	20 180	80 173	57 271	22 902
48 091	1 115	42 023	21 973	20 050	82 355	58 329	24 026
55 891	512	43 075	21 914	21 161	85 923	61 246	24 677
59 459	796	42 904	22 150	20 754	87 508	62 790	24 718
70 625	769	44 154	30 129	14 025	87 104	55 045	32 059
70 974	688	47 379	32 109	15 270	92 671	57 862	34 809
81 084	727	48 171	31 211	16 960	95 030	60 195	34 835
81 186	875	51 703	34 118	17 585	97 094	61 919	35 175
82 181	999	51 785	32 555	19 230	102 812	63 202	39 610
86 631	991	57 376	35 196	22 180	102 205	64 506	37 699
88 773	419	51 957	34 670	17 287	102 901	65 822	37 079
88 716	393	51 096	34 669	16 427	104 968	68 331	36 637

Tabela XX Zadłużenie zagraniczne Polski w podziale na sektory i instrumenty (mln EUR)

	Narodowy Bank Polski					Ogółem
	Ogółem	Pozostałe inwestycje				
		Ogółem	Pozostałe kredyty i pożyczki otrzymane	Rachunki bieżące i depozyty	Pozostałe pasywa zagraniczne	
2 008	1 710	1 710	0	1 710	0	47 533
2 009	3 729	3 729	0	2 286	1 443	60 255
2 010	5 160	5 160	0	3 613	1 547	82 061
2 011	3 899	3 899	0	2 331	1 568	89 109
I kw. 2008	11 001	11 001	0	11 000	1	51 361
II kw. 2008	10 832	10 832	0	10 831	1	53 278
III kw. 2008	8 153	8 153	0	8 153	0	52 135
IV kw. 2008	1 710	1 710	0	1 710	0	47 533
I kw. 2009	1 711	1 711	0	1 685	26	47 253
II kw. 2009	2 306	2 306	0	2 282	24	49 206
III kw. 2009	3 572	3 572	0	2 145	1 427	56 403
IV kw. 2009	3 729	3 729	0	2 286	1 443	60 255
I kw. 2010	4 740	4 740	0	3 236	1 504	71 394
II kw. 2010	4 922	4 922	0	3 311	1 611	71 662
III kw. 2010	6 351	6 351	0	4 826	1 525	81 811
IV kw. 2010	5 160	5 160	0	3 613	1 547	82 061
I kw. 2011	7 567	7 567	0	6 072	1 495	83 180
II kw. 2011	5 707	5 707	0	4 233	1 474	87 622
III kw. 2011	4 832	4 832	0	3 305	1 527	89 192
IV kw. 2011	3 899	3 899	0	2 331	1 568	89 109

cd. Tabeli XX

	Sektor bankowy				
	Ogółem	Kredyty inwestorów bezpośrednich	Dłużne papiery wartościowe w posiadaniu zagranicznych inwestorów portfelowych		
			Ogółem	Długoterminowe papiery wartościowe	Instrumenty rynku pieniężnego
2008	42 621	1 010	916	845	71
2009	42 904	1 278	808	798	10
2010	51 703	29	1 176	1 161	15
2011	51 096	18	1 148	1 147	1
I kw. 2008	29 962	758	1 281	1 213	68
II kw. 2008	34 635	973	929	864	65
III kw. 2008	39 413	1 050	921	854	67
IV kw. 2008	42 621	1 010	916	845	71
I kw. 2009	41 761	1 053	1 007	940	67
II kw. 2009	42 023	1 248	868	858	10
III kw. 2009	43 075	1 260	878	868	10
IV kw. 2009	42 904	1 278	808	798	10
I kw. 2010	44 154	18	829	818	11
II kw. 2010	47 379	19	1 045	1 043	2
III kw. 2010	48 171	35	1 127	1 106	21
IV kw. 2010	51 703	29	1 176	1 161	15
I kw. 2011	51 785	29	1 133	1 132	1
II kw. 2011	57 376	25	1 189	1 188	1
III kw. 2011	51 957	22	1 218	1 217	1
IV kw. 2011	51 096	18	1 148	1 147	1

Sektor rządowy i samorządowy						
Dłużne papiery wartościowe w posiadaniu zagranicznych inwestorów portfelowych			Pozostałe inwestycje			
Ogółem	Długoterminowe papiery wartościowe	Instrumenty rynku pieniężnego	Ogółem	Kredyty handlowe	Pozostałe kredyty i pożyczki otrzymane	Pozostałe pasywa zagraniczne
7	8	9	10		11	12
39 696	39 547	149	7 837	0	7 837	0
50 451	49 657	794	9 804	0	9 804	0
69 920	69 046	874	12 141	1	12 099	41
75 122	74 732	390	13 987	3	13 965	19
42 902	42 899	3	8 459	0	8 459	0
44 846	44 441	405	8 432	0	8 432	0
44 381	43 951	430	7 754	0	7 754	0
39 696	39 547	149	7 837	0	7 837	0
39 226	38 621	605	8 027	0	8 027	0
41 190	40 077	1 113	8 016	0	8 016	0
46 781	46 271	510	9 622	0	9 622	0
50 451	49 657	794	9 804	0	9 804	0
61 362	60 594	768	10 032	1	9 989	42
61 709	61 021	688	9 953	0	9 913	40
70 805	70 079	726	11 006	1	10 964	41
69 920	69 046	874	12 141	1	12 099	41
70 207	69 211	996	12 973	3	12 958	12
74 828	73 847	981	12 794	10	12 772	12
75 750	75 334	416	13 442	3	13 428	11
75 122	74 732	390	13 987	3	13 965	19

4

Sektor rządowy i samorządowy			
Pozostałe inwestycje			
Ogółem	Pozostałe kredyty i pożyczki otrzymane	Rachunki bieżące i depozyty	Pozostałe pasywa zagraniczne
18	19	20	21
40 695	22 111	18 584	0
40 818	21 323	19 463	32
50 498	25 426	23 589	1 483
49 930	26 132	22 692	1 106
27 923	15 782	12 141	0
32 733	17 620	15 113	0
37 442	19 698	17 744	0
40 695	22 111	18 584	0
39 701	21 440	18 261	0
39 907	21 660	18 247	0
40 937	21 740	19 197	0
40 818	21 323	19 463	32
43 307	23 306	19 200	801
46 315	23 913	20 785	1 617
47 009	22 537	22 910	1 562
50 498	25 426	23 589	1 483
50 623	24 712	24 338	1 573
56 162	26 590	27 748	1 824
50 717	26 609	22 982	1 126
49 930	26 132	22 692	1 106

cd. Tabeli XX

	Sektor pozarządowy i pozabankowy				
	Ogółem	Kredyty inwestorów bezpośrednich ¹	Dłużne papiery wartościowe w posiadaniu zagranicznych inwestorów portfelowych		
			Ogółem	Długoterminowe papiery wartościowe	Instrumenty rynku pieniężnego
	22	23	24	25	26
2008	81 872	34 519	3 262	2 988	274
2009	87 508	37 499	3 769	3 690	79
2010	97 094	52 557	914	912	2
2011	104 968	56 997	1 109	1 040	69
I kw. 2008	78 351	34 174	3 581	3 404	177
II kw. 2008	84 029	36 577	3 723	3 441	282
III kw. 2008	86 212	37 242	3 741	3 447	294
IV kw. 2008	81 872	34 519	3 262	2 988	274
I kw. 2009	80 173	34 739	2 929	2 874	55
II kw. 2009	82 355	35 058	3 609	3 341	268
III kw. 2009	85 923	37 478	4 017	3 766	251
IV kw. 2009	87 508	37 499	3 769	3 690	79
I kw. 2010	87 104	44 052	3 996	3 793	203
II kw. 2010	92 671	49 729	1 039	855	184
III kw. 2010	95 030	51 833	1 060	914	146
IV kw. 2010	97 094	52 557	914	912	2
I kw. 2011	102 812	53 874	886	840	46
II kw. 2011	102 205	55 747	1 003	1 001	2
III kw. 2011	102 901	57 134	1 138	1 136	2
IV kw. 2011	104 968	56 997	1 109	1 040	69

¹ Od I kwartału 2003 r. dane powiększono o kredyty handlowe od udziałowców.

Sektor pozarządowy i pozabankowy				Zadłużenie zagraniczne Polski ogółem
Pozostałe inwestycje				
Ogółem	Otrzymane kredyty handlowe ²	Pozostałe kredyty i pożyczki otrzymane	Pozostałe pasywa zagraniczne	
27	28	29	30	31
44 091	11 560	30 880	1 651	173 736
46 240	11 546	32 793	1 901	194 396
43 623	11 296	31 692	635	236 018
46 862	12 286	33 640	936	249 072
40 596	12 251	26 844	1 501	170 675
43 729	13 147	28 869	1 713	182 774
45 229	12 888	30 631	1 710	185 913
44 091	11 560	30 880	1 651	173 736
42 505	10 645	30 266	1 594	170 898
43 688	11 067	30 841	1 780	175 890
44 428	11 025	31 662	1 741	188 973
46 240	11 546	32 793	1 901	194 396
39 056	9 275	29 265	516	207 392
41 903	10 625	30 742	536	216 634
42 137	10 345	31 164	628	231 363
43 623	11 296	31 692	635	236 018
48 052	11 575	31 817	4 660	245 344
45 455	12 502	32 286	667	252 910
44 629	12 380	31 532	717	248 882
46 862	12 286	33 640	936	249 072

² Od I kwartału 2003 r. dane pomniejszono o kredyty handlowe od udziałowców.

Tabela XXI Zadłużenie zagraniczne Polski – wybrane wskaźniki

	Typ wsk.	2009*			
		I kwartał	II kwartał	III kwartał	IV kwartał
1 <u>Zadłużenie zagraniczne</u> Produkt krajowy brutto	%	49,0	53,2	60,0	62,5
2 <u>Zadłużenie zagraniczne krótkoterminowe</u> Zadłużenie zagraniczne ogółem	%	26,6	27,0	25,7	25,0
3 <u>Zadłużenie zagraniczne krótkoterminowe</u> Oficjalne aktywa rezerwowe	%	98,4	99,7	90,8	88,0
4 <u>Zadłużenie zagraniczne ogółem</u> Wpływy z eksportu towarów i usług	%	123,6	135,3	153,9	158,7
5 <u>Obsługa zadłużenia zagranicznego</u> Oficjalne aktywa rezerwowe	%	–	8,1	–	9,7
A Zadłużenia zagraniczne ogółem	mln EUR	170 898	175 890	188 973	194 396
B Zadłużenia zagraniczne długoterminowe	mln EUR	125 498	128 393	140 466	145 821
C Zadłużenia zagraniczne krótkoterminowe	mln EUR	45 400	47 497	48 507	48 575
D Produkt krajowy brutto	mln EUR	348 947	330 912	314 803	311 221
E Oficjalne aktywa rezerwowe	mln EUR	46 142	47 653	53 408	55 221
F Wpływy z eksportu towarów i usług	mln EUR	138 301	130 000	122 792	122 485
G <u>Zadłużenie zagraniczne sektora</u> <u> rządowego i samorządowego</u> <u> z terminem wymagalności do 1 roku</u>	mln EUR	–	3 883	–	5 337
H Kurs średni EUR w okresie	PLN	3,7451	4,0042	4,2279	4,3285

* I kwartał 2009 obejmuje II kw. 2008 r. + III kw. 2008 r. + IV kw. 2008 r. + I kw. 2009 r.
 II kwartał 2009 obejmuje III kw. 2008 r. + IV kw. 2008 r. + I kw. 2009 r. + II kw. 2009 r.
 III kwartał 2009 obejmuje IV kw. 2008 r. + I kw. 2009 r. + II kw. 2009 r. + III kw. 2009 r.
 IV kwartał 2009 obejmuje I kw. 2009 r. + II kw. 2009 r. + III kw. 2009 r. + IV kw. 2009 r.
 I kwartał 2010 obejmuje II kw. 2009 r. + III kw. 2009 r. + IV kw. 2009 r. + I kw. 2010 r.
 II kwartał 2010 obejmuje III kw. 2009 r. + IV kw. 2009 r. + I kw. 2010 r. + II kw. 2010 r.
 III kwartał 2010 obejmuje IV kw. 2009 r. + I kw. 2010 r. + II kw. 2010 r. + III kw. 2010 r.
 IV kwartał 2010 obejmuje I kw. 2010 r. + II kw. 2010 r. + III kw. 2010 r. + IV kw. 2010 r.
 I kwartał 2011 obejmuje II kw. 2010 r. + III kw. 2010 r. + IV kw. 2010 r. + I kw. 2011 r.
 II kwartał 2011 obejmuje III kw. 2010 r. + IV kw. 2010 r. + I kw. 2011 r. + II kw. 2011 r.
 III kwartał 2011 obejmuje IV kw. 2010 r. + I kw. 2011 r. + II kw. 2011 r. + III kw. 2011 r.
 IV kwartał 2011 obejmuje I kw. 2011 r. + II kw. 2011 r. + III kw. 2011 r. + IV kw. 2011 r.

2010*				2011*			
I kwartał	II kwartał	III kwartał	IV kwartał	I kwartał	II kwartał	III kwartał	IV kwartał
64,3	64,6	67,3	66,6	67,8	68,5	66,8	67,5
24,2	25,0	24,8	24,3	26,9	25,8	23,4	22,4
79,1	77,3	79,3	81,8	87,9	86,5	78,4	73,7
162,5	159,6	162,1	157,6	157,7	158,2	152,2	150,2
–	7,1	–	6,5	–	11,5	–	14,8
207 392	216 634	231 363	236 018	245 344	252 910	248 882	249 072
157 269	162 523	173 978	178 736	179 401	187 778	190 767	193 265
50 123	54 111	57 385	57 282	65 943	65 132	58 115	55 807
322 489	335 138	343 575	354 400	361 953	369 422	372 333	369 263
63 380	69 974	72 366	69 991	75 029	75 337	74 095	75 722
127 595	135 770	142 739	149 727	155 564	159 883	163 556	165 833
–	4 968	–	4 559	–	8 683	–	11 184
4,2041	4,0949	4,0470	3,9946	3,9836	3,9713	4,0059	4,1184