



**NBP**

---

Narodowy Bank Polski

---

---

# **Międzynarodowy handel usługami w 2015 roku.**

Wstęp	3
1. Przychody z tytułu usług	6
1.1. Usługi transportowe	8
1.2. Usługi uszlachetniania oraz napraw	9
1.3. Podróże zagraniczne	10
1.4. Pozostałe usługi	10
Ramka I: Międzynarodowy handel usługami w podziale na główne działy PKD	11
2. Rozchody z tytułu usług	16
2.1. Usługi transportowe	18
2.2. Naprawy oraz usługi uszlachetniania	19
2.3. Podróże zagraniczne	19
2.4. Pozostałe usługi	19
Aneks statystyczny	21
Spis wykresów i tabel	25

# Wstęp

*Prezentowany materiał dotyczy analizy polskiego międzynarodowego handlu usługami.<sup>1</sup> Wszystkie dane zostały przedstawione zgodnie z międzynarodowymi standardami (podręcznik *Balance of Payments and International Investment Position Manual Sixth Edition – BPM6* oraz *Manual on Statistics of International Trade in Services 2010 – MSITS 2010*). Prezentowane w materiale dane zgodne są z opublikowanymi danymi bilansu płatniczego. Uwzględniono jednak bardziej szczegółowy podział co do rodzaju usług i struktury geograficznej.*

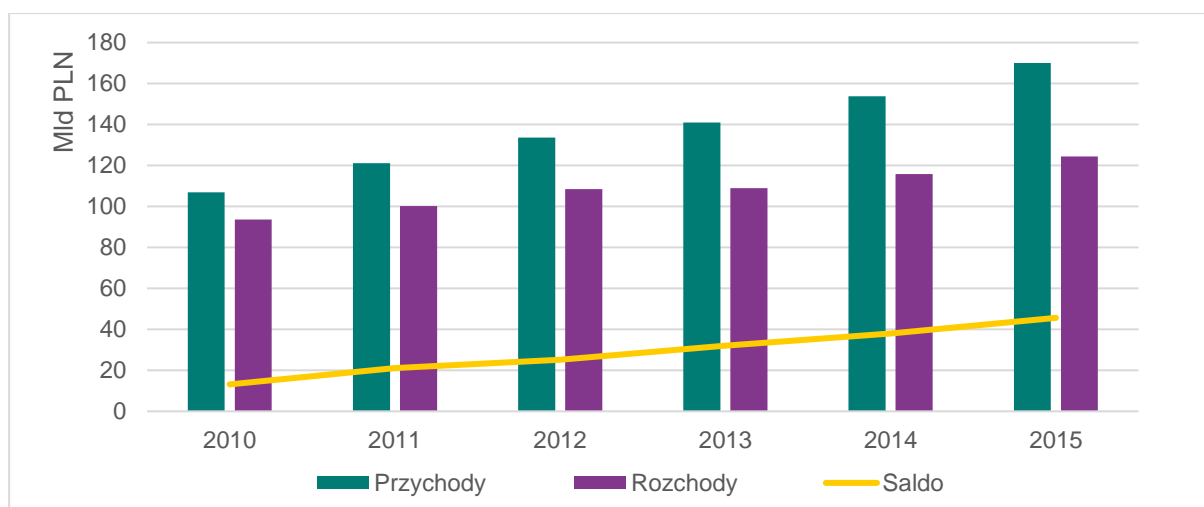
Obroty usługowe mają coraz większe znaczenie dla polskiej gospodarki i bilansu płatniczego. W ostatnich latach saldo usług trwale było dodatnie, co istotnie stabilizowało równowagę zewnętrzną Polski. W 2015 r. nadwyżka usług wynosiła już 2,5% PKB, co oznacza jej podwojenie w porównaniu do 2010 r. kiedy wynosiła 1,3% PKB. Ten wzrost silnie przyczynił się do zmniejszenia deficytu na rachunku obrotów bieżących do poziomu minus 0,6% PKB w 2015 r.

. W 2015 r. przychody z handlu usługami wyniosły 170,1 mld PLN, zaś rozchody 124,5 mld PLN. W wyniku tych transakcji saldo ukształtowało się na poziomie 45,6 mld PLN, co oznacza prawie trzy i półkrotny wzrost w porównaniu do 2010 r., kiedy wynosiło ono zaledwie 13,2 mld PLN. Przedstawiony wzrost nadwyżki wynikał głównie z szybszego przyrostu przychodów niż rozchodów. Z kolei w porównaniu do 2014 r. saldo uległo poprawie o 7,8 mld PLN.

---

<sup>1</sup> Szczegółowe dane o międzynarodowym handlu usługami są dostępne na stronie internetowej NBP <http://www.nbp.pl/>

Wykres 1: Międzynarodowy handel usługami w latach 2010-2015.

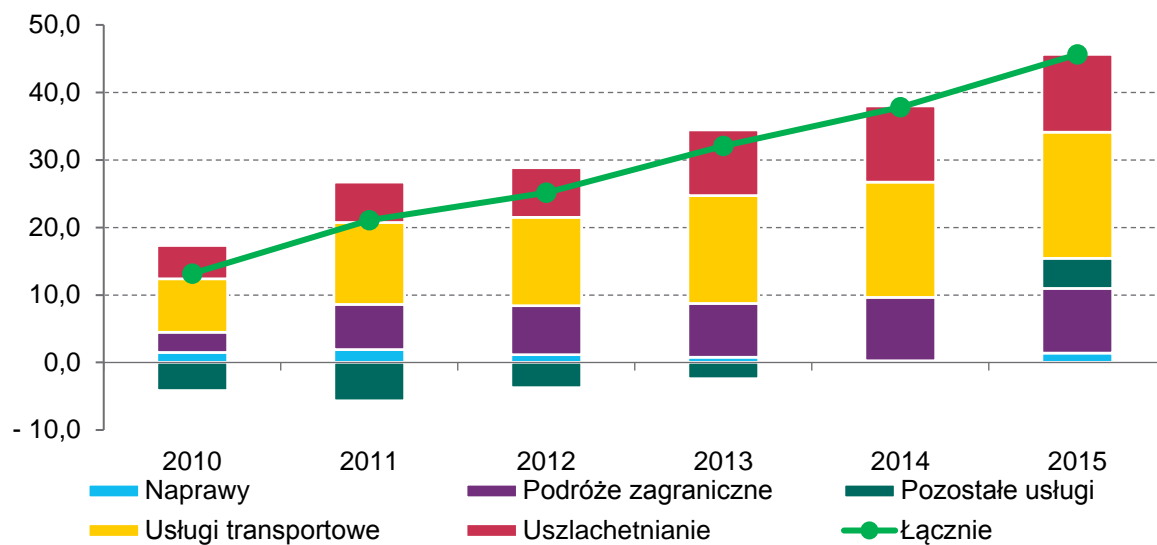


Źródło: NBP

W 2015 r. największy wpływ na dodatnie saldo międzynarodowego handlu usługami miały: usługi transportowe (18,7 mld PLN), uszlachetnianie (11,5 mld PLN) oraz podróże zagraniczne (9,5 mld PLN). Saldo usług transportowych w odniesieniu do poprzedniego roku wzrosło o 1,6 mld PLN, zaś saldo podróży zagranicznych oraz usług uszlachetniania pozostawało na zbliżonym poziomie co w 2014 r. (wzrost w obu kategoriach wynosił tylko 0,2 mld PLN).

Najważniejszym czynnikiem, który wpłynął na przyrost salda usług w 2015 r. był silny przyrost salda pozostałych usług. W porównaniu do 2014 r. wzrosło ono o 4,6 mld PLN do poziomu 4,5 mld PLN. Najważniejszymi kategoriami wpływającymi na przyrost nadwyżki pozostałych usług były usługi telekomunikacyjne informatyczne i informacyjne (przyrost salda równy 2,3 mld PLN) oraz pozostałe usługi biznesowe (wzrost o 1,8 mld PLN). Wśród usług informatycznych najważniejsze okazały się usługi konsultacyjne i wdrożeniowe oraz doradztwo techniczne związane ze sprzętem i oprogramowaniem komputerowym, zaś wśród pozostałych usług biznesowych były to usługi prawne, księgowe oraz w zakresie zarządzania.

Wykres 2: Saldo usług na przestrzeni 2010-2015.

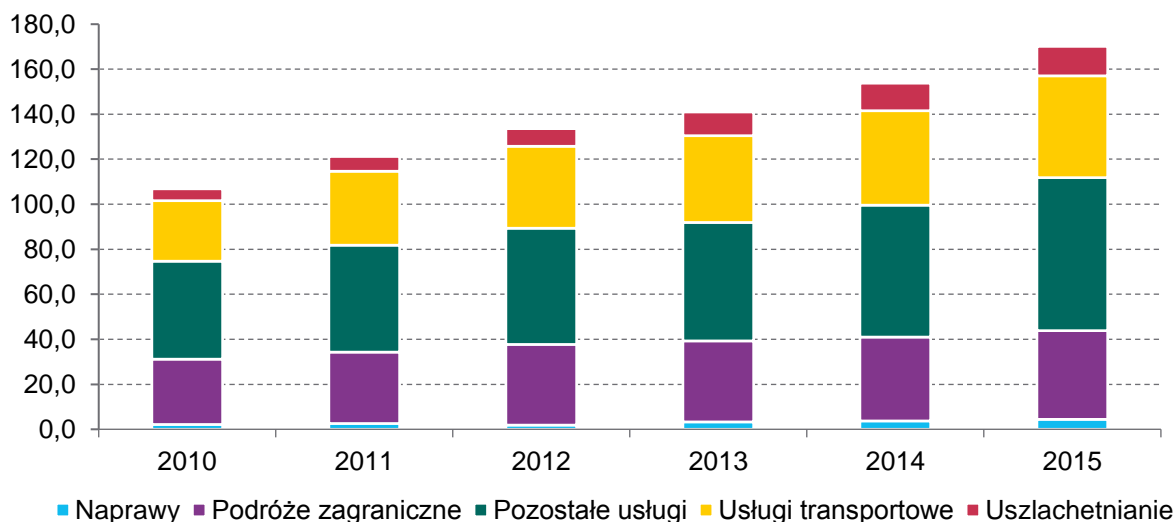


Źródło: NBP.

# 1. Przychody z tytułu usług

W 2015 r. wartość usług dostarczonych przez polskie przedsiębiorstwa nierezydentom wyniosła 170,1 mld PLN, co oznacza wzrost w porównaniu do poprzedniego roku o 16,2 mld PLN (tj. o 10,6%). Największy wpływ na zmianę wielkości eksportu z tytułu usług miały obroty z tytułu pozostałych usług i usług transportowych. W odniesieniu do roku 2014 wzrost przychodów z tytułu pozostałych usług wynosił 9,4 mld PLN (w 2015 r. wartość pozostałych usług wynosiła 68,0 mld PLN), zaś przyrost usług transportowych wyniósł 3,4 mld PLN (do poziomu 45,3 mld PLN).

Wykres 3: Struktura przychodów z międzynarodowego handlu usługami.



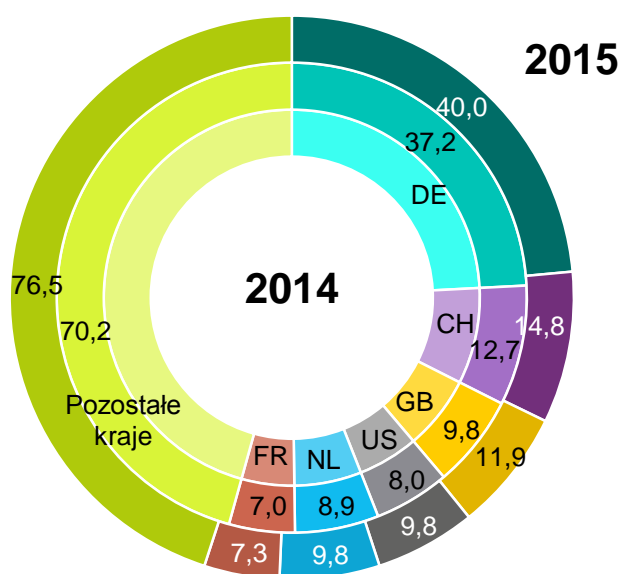
Źródło: NBP.

Analiza struktury geograficznej wykazała, że najważniejszym rynkiem eksportowym były kraje Unii Europejskiej. Polscy rezydenci w 2015 r. sprzedali tam usługi o wartości 118,3 mld PLN (było to 69,6% całości wyświadczonych usług). Tak wysoki poziom udziału eksportu usług do krajów unijnych kształtuje się od 2010 r. Dominującą grupą wewnątrz UE pozostawały kraje strefy euro (wartość przychodów wynosiła 86,2 mld PLN tj. 72,8% całości eksportu skierowanego do krajów wspólnoty).

W polskim eksporcie usług wyróżnić można sześć głównych kierunków (patrz Wykres nr 4). Najważniejszym partnerem w międzynarodowym handlu usługami były Niemcy. Na rzecz podmiotów z tego kraju polscy rezydenci wyświadczyli usługi o wartości

40,0 mld PLN. Najważniejszą kategorią usług w eksportowanych do naszych zachodnich sąsiadów były podróże zagraniczne, które stanowiły aż 31,4% całości przychodów. Tak wysoki udział tej kategorii wynika z popularnego na obszarze transgranicznym zjawiska przekraczania granicy w celu nabycia towarów i usług. Są to tak zwane podróże jednodniowe, które definicyjnie traktowane są także, jako podróż zagraniczna. Pozostałymi grupami usług najchętniej nabywanymi przez niemieckie podmioty były: usługi transportowe (29,1% całości przychodów) oraz pozostałe usługi gospodarcze (15,2% całości przychodów, z czego 8,2 punktu procentowego przypadało na usługi techniczne oraz związane z handlem). Największy wzrost przychodów w handlu z Niemcami odnotowano w usługach transportu samochodowego (wzrost o 0,8 mld PLN), podróżach zagranicznych (wzrost o 0,5 mld PLN) oraz usługach informatycznych (przyrost o 0,4 mld PLN).

**Wykres 4: Struktura geograficzna przychodów w roku 2014 oraz 2015 (w mld PLN).<sup>2</sup>**



Źródło: NBP.

Kolejnym ważnym kierunkiem w eksporcie polskich usług były Szwajcaria (w 2015 r. wartość zakupionych przez nierezydentów usług wynosiła 14,8 mld PLN) oraz Wielka Brytania (11,9 mld PLN). Największy udział w eksporcie do Szwajcarii miały: usługi uszlachet-

<sup>2</sup> Zewnętrzny pierścień odpowiada za wartość eksportu usług w 2015 r.; Środkowy pierścień opisuje wartość eksportu w 2014 r.

niania (32,7% całości eksportu) oraz pozostałe usługi biznesowe stanowiące około 1/3 całości polskiego eksportu w omawianym kierunku (z czego 36,6% z nich stanowiły usługi marketingowe, 32,2% przypadło na usługi prawnicze, księgowość oraz w zakresie zarządzania, zaś 28,0% dotyczyło usług technicznych oraz związanych z handlem). Usługi transportowe stanowiły 18,6% całości polskiego eksportu w omawianym kierunku. Podmioty z rynku brytyjskiego najchętniej kupowały pozostałe usługi gospodarcze (31,9% całości eksportu, z czego najważniejsze były usługi prawne, księgowość oraz w zakresie zarządzania), usługi telekomunikacyjne, informatyczne i informacyjne (23,4% całego eksportu - głównie usługi konsultacyjne i wdrożeniowe oraz doradztwo techniczne związane ze sprzętem i oprogramowaniem komputerowym) oraz usługi transportowe (19,0% całości eksportu).

### **1.1. Usługi transportowe**

Wartość przychodów z tytułu usług transportowych w 2015 r. była równa 45,3 mld PLN. W porównaniu do roku 2014 przychody z tego tytułu wzrosły o 3,4 mld PLN, tj. o 8,0%. Tak duży przyrost eksportu usług transportowych nie powinien być zaskoczeniem, gdyż Polska od lat wykazuje przewagę komparatywną w międzynarodowym handlu tą kategorią. Głównym kierunkiem sprzedaży usług transportowych świadczonych przez polskie podmioty były kraje wspólnoty europejskiej (w 2015 r. wartość eksportu wynosiła 36,0 mld PLN – 79,5%). Najważniejszymi partnerami handlowymi były: Niemcy – 11,7 mld PLN (tj. 25,7%), Niderlandy – 4,2 mld PLN (tj. 9,4%) oraz Francja – 2,9 mld PLN (tj. 6,4%). Z kolei największy przyrost eksportu usług transportowych odnotowano do Niemiec (wzrost o 0,8 mld PLN), Szwajcarii (przyrost o 0,5 mld PLN) oraz Niderlandów (wzrost o 0,4 mld PLN).

W świadczeniu przez polskie podmioty usług przewozowych dominował transport towarowy – jego wartość w 2015 r. wynosiła 32,2 mld PLN (było to 71,1% całości usług transportowych). Najistotniejszą rolę wśród usług przewozu odgrywał towarowy transport samochodowy. W 2015 r. stanowił on 60,5% całości przychodów z usług transportowych. Przyrostu usług towarowego transportu samochodowego nie zatrzymały nawet nowe regulacje dotyczące płacy minimalnej w Niemczech (najważniejszy partner handlowy w omawianej kategorii oraz jeden z najważniejszych krajów tranzytowych do Europy Zachodniej).



Tabela 1: Przychody z usług transportowych (w mld PLN)

Transport	2010	2011	2012	2013	2014	2015
<b>Ogółem</b>	26,8	32,9	36,4	38,6	41,9	45,3
<b>Towarowy</b>	19,6	23,9	25,9	27,1	29,4	32,2
<b>Pasażerski</b>	5,7	6,3	7,6	8,0	9,1	9,8
<b>Pozostały</b>	1,4	2,7	2,9	3,4	3,4	3,3

Źródło: NBP.

Wartość świadczonych usług przewozu pasażerskiego w 2015 r. wynosiła 9,8 mld PLN. Stanowiły one 21,6% całości usług transportowych. W tej grupie usług dominującą rolę odgrywały usługi transportu lotniczego (3,1 mld PLN).

Pozostałe usługi transportowe zawierają usługi takie jak: sprzątanie specjalistyczne, wynajem środków transportu bez załogi, usługi pocztowe i kurierskie itd. W 2015 r. kategoria ta była odpowiedzialna za 7,3% wszystkich świadczonych usług transportowych.

## 1.2. Usługi uszlachetniania oraz napraw

Usługi uszlachetniania obejmują przetwarzanie, montaż, etykietowanie, pakowanie świadczone przez podwykonawców niebędących właścicielem towarów. Wartość sprzedaży zagranicznej usług z tytułu uszlachetniania w 2015 r. wynosiła 13,0 mld PLN. W tym samym czasie sprzedaż usług z tytułu napraw była równa 4,4 mld PLN. Zarówno wartość eksportu usług uszlachetniania jak i konserwacji i napraw wzrosły o 0,7 mld PLN (wzrost uszlachetnianie wynosił 6,0%, zaś napraw i konserwacji 19,7%). Tym samym kontynuowany był obserwowany w uszlachetnianiu trend rosnący.

Głównymi odbiorcami usług uszlachetniania w 2015 r. okazały się Szwajcaria (4,8 mld PLN) i Niemcy (3,0 mld PLN). Stanowiło to w sumie prawie 60,1% całej kategorii. W 2015 r. eksport usług uszlachetniania do Niemiec po raz pierwszy odnotował spadek wartości w odniesieniu do poprzedniego roku (spadek o 0,4 mld PLN). Dominującym kierunkiem sprzedaży zagranicznej polskich usług napraw i konserwacji byli nasi zachodni sąsiedzi (w 2015 r. wartość eksportu wynosiła 1,2 mld PLN – 28,2% wszystkich wyświadczonych usług napraw i konserwacji).

### 1.3. Podróże zagraniczne

Wartość wydatków poniesione przez cudzoziemców przyjeżdżających do Polski w 2015 r. wynosiła 39,5 mld PLN<sup>3</sup>. W porównaniu do 2014 r. kwota ta wzrosła o 2,2 mld PLN (tj. o 5,8%). Największy wzrost wydatków odnotowano wśród Ukraińców przebywających w Polsce (wzrost w 2015 r. o 1,5 mld PLN). Zwiększenie wydatków obywateli Ukrainy wynikało z silnego wzrostu liczby pracowników krótkoterminowych z tego kraju.

Wśród wydatków poniesionych z tytułu podróży zagranicznych dominowały te, przeznaczone na podróże prywatne. Zakupy usług nabytych przez nierezydentów w trakcie takich wyjazdów w 2015 r. wynosiła 30,7 mld PLN, pozostałą część stanowiły wydatki na podróże służbowe. Z drugiej strony w 2015 r. odnotowano wzrost podróży służbowych o 1,7 mld PLN. W tym samym czasie przychody z podróży prywatnych wzrosły zaledwie o 0,4 mld PLN. W 2015 r. najwięcej w Polsce wydali nierezydenci pochodzący z Niemiec (12,6 mld PLN), Ukrainy (7,4 mld PLN) oraz Czech (2,8 mld PLN) – były to głównie wydatki podróży jednodniowych.

### 1.4. Pozostałe usługi

Przychody polskiej gospodarki z tytułu pozostałych usług w 2015 r. wynosiły 68,0 mld PLN (wzrost w stosunku do poprzedniego roku o 9,4 mld PLN). Najważniejszą kategorią były pozostałe usługi biznesowe (w ich skład wchodziły usługi badawczo rozwojowe, usługi świadczone przez profesjonalistów oraz usługi techniczne oraz związane z handlem), których eksport wynosił 38,1 mld PLN (wzrosły one o 4,1 mld PLN w odniesieniu do 2014 r.). Kolejną bardzo znaczącą grupą były usługi telekomunikacyjne, informatyczne i informacyjne, których wartość w 2015 r. wynosiła 16,6 mld PLN. Wśród nich kluczowym komponentem były usługi informatyczne (w szczególności usługi konsultacyjne, instalacja i konserwacja sprzętu komputerowego itp.). Sprzedaż usług z omawianej grupy wzrosła aż o 3,2 mld PLN (tj. o 24,0%). Trzecią najważniejszą kategorią spośród pozostałych usług świadczonych przez polskie podmioty były usługi budowlane, których wartość w omawianym roku wynosiły 5,8 mld PLN.

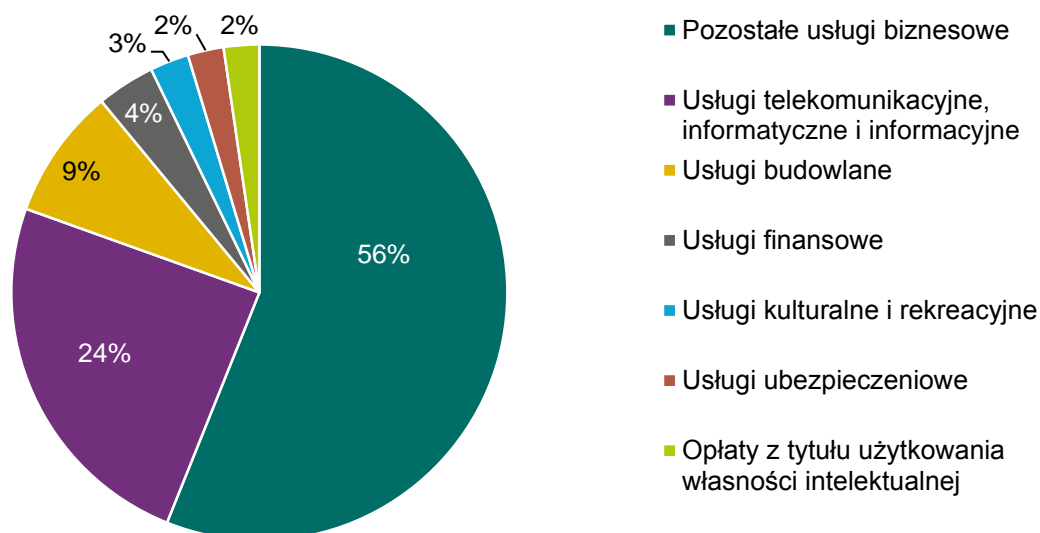
Od kilku lat można zaobserwować, iż w eksporcie usług coraz większą rolę zaczynają odgrywać bardziej wyspecjalizowane usługi, które umiejscowione są w pozostałych usługach. Tak szybki wzrost eksportu usług informatycznych oraz świadczonych przez specjalistów (prawnicze, księgowość itd.) może w niedługim czasie sprawić, iż zmieniony zostanie

---

<sup>3</sup> W 2014 roku dane o podróżach zagranicznych zostały skorygowane poprzez uwzględnienie nowego źródła danych. Dotyczyło to głównie wydatków pracowników sezonowych.

profil specjalizacji z usług pracochłonnych na usługi wymagające wysokiej jakości kapitału ludzkiego.

Wykres 5: Struktura przychodów z pozostałych usług w roku 2015 (w %)



Źródło: NBP.

Głównymi kontrahentami polskich podmiotów w międzynarodowym handlu pozostałymi usługami były państwa Unii Europejskiej, których udział w 2015 r. wyniósł 70,0% całości. Najważniejszymi gospodarkami importującymi pozostałe usługi z Polski były: Niemcy – 11,6 mld PLN (tj. 17,0% całej kategorii), Wielka Brytania – 7,9 mld PLN (tj. 11,6%), USA oraz Szwajcaria - odpowiednio po 7,0 mld PLN (tj. 10,1%).

#### Ramka I: Międzynarodowy handel usługami w podziale na główne działy PKD

*Celem poniższej analizy jest ukazanie innego ujęcia danych o handlu usługami. Standardowe podejście bazuje na podziale transakcji według rodzaju świadczonej usługi, w tej części materiału usługi będą analizowane w podziale według sektora głównej działalności rezydenta. Pozwoli to sprawdzić, czy usługi eksportowane są tylko i wyłącznie przez firmy deklarujące się jako przedsiębiorstwa usługowe, czy może w międzynarodowym handlu usługami biorą również udział firmy produkcyjne.*

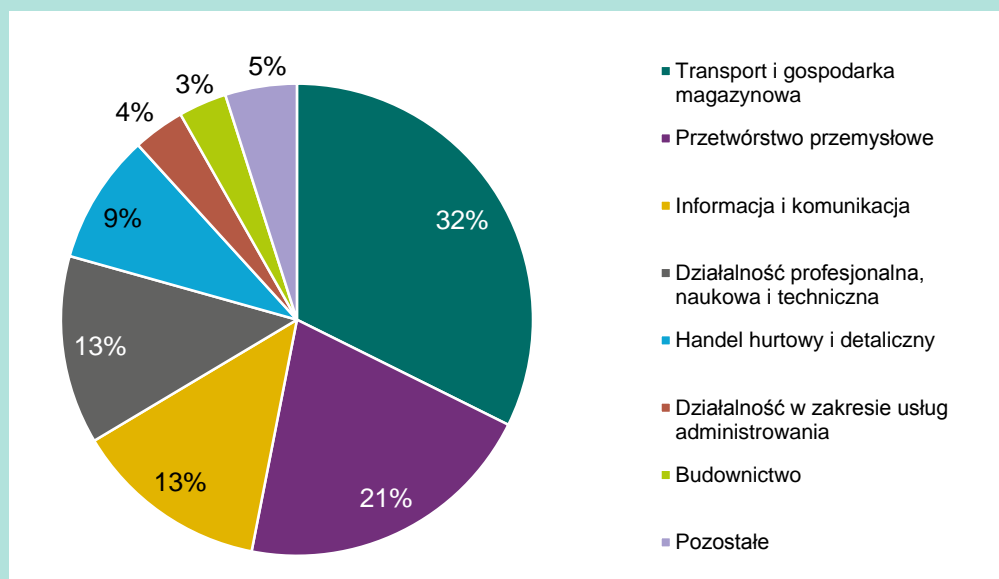
*Poniższa analiza przeprowadzona została na podstawie danych jednostkowych. Nie uwzględniono informacji, do których nie można jednoznacznie przypisać numeru REGON. W szczególności nie uwzględniono danych o podróżach zagranicznych, szacunków (takich jak FI-*

*SIM, usługi ubezpieczeniowe, gospodarka nielegalna).*

W 2015 r. przychody z międzynarodowego handlu usługami w podziale na główne sektory działalności (według PKD) kształtowane były przez firmy zajmujące się transportem i działalnością magazynową. W omawianym roku wspomniana grupa przedsiębiorstw odpowiadała za 32,3% całości przychodów. Najważniejszymi usługami świadczonymi przez rezydentów z omawianej grupy były usługi transportu samochodowego (23,8 mld PLN). Głównymi kierunkami eksportu usług w tej grupie firm były: Niemcy (10,0 mld PLN), Niderlandy (3,7 mld PLN), Francja (2,4 mld PLN) oraz Szwajcaria (2,2 mld PLN).

Kolejną ważną kategorią przedsiębiorstw generujących przychody z tytułu eksportu usług było przetwórstwo przemysłowe, które stanowiło 20,7% eksportu. Najważniejszymi usługami świadczonymi przez rezydentów z omawianej grupy były: uszlachetnianie (11,0 mld PLN) oraz usługi napraw i konserwacji (2,9 mld PLN). Poza wymienionymi kategoriami usług, eksport firm zajmujących się przetwórstwem przemysłowym oparty był o usługi architektoniczne, inżynierskie itp., transport samochodowy, usługi prawne, księgowość itp. Eksport skierowany był głównie do Niemiec (5,9 mld PLN), Szwajcarii (4,9 mld PLN) oraz Francji i Wielkiej Brytanii (po 1,5 mld PLN).

**Wykres 6: Struktura eksportu usług w podziale na główne grupy PKD w 2015 r.**



Źródło: NBP

Trzecią istotną grupą przedsiębiorstw był dział informacji i komunikacji. W 2015 r. firmy z tego sektora odpowiadały za 13,4% eksportu. Na przestrzeni lat 2010-2015 udział przedsiębiorstw z omawianej grupy w eksporcie usług wzrósł

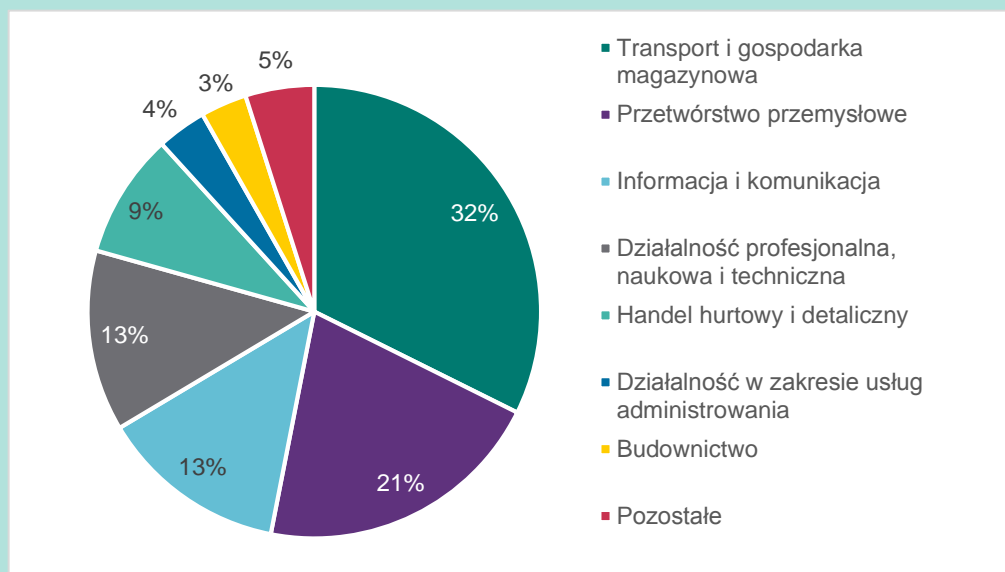
o 4,2 punktu procentowego (był to największy wzrost udziału). Najważniejsze dla eksportu usług okazały się firmy zajmujące się programowaniem komputerowym oraz konsultacjami – eksport o wartości 9,8 mld PLN. Najważniejszymi kierunkami eksportu usług były: USA (2,9 mld PLN), Wielka Brytania (2,5 mld PLN), Niemcy (2,0 mld PLN) oraz Irlandia (1,6 mld PLN).

Nie mniej ważne dla eksportu usług były firmy zajmujące się działalnością profesjonalną, naukową i techniczną (ich udział w przychodach z usług w 2015 r. wynosił 13,0%). Firmy z tej kategorii odpowiedzialne były głównie za eksport: usług prawniczych, księgowych oraz w zakresie doradztwa gospodarczego (eksport o wartości 5,6 mld PLN), usług reklamy i badania rynku (3,1 mld PLN), usług architektonicznych, inżynierskich itp. (eksport o wartości 1,7 mld PLN).

Na uwagę zasługują również firmy z sektora handlu detalicznego i hurtowego. W 2015 r. wyeksportowały one 9,0% usług. W przypadku omawianej grupy międzynarodowa sprzedaż usług skupiona była głównie wokół usług związanych z reklamą oraz badaniem rynku (2,1 mld PLN), usług prawnych, księgowych oraz w zakresie zarządzania (1,8 mld PLN) oraz innych usług związanych z handlem (eksport o wartości 1,7 mld PLN).

W 2015 r. za rozchody z tytułu usług odpowiadały głównie firmy zajmujące się przetwórstwem przemysłowym (było to aż 35,1% całości importu). Na przestrzeni lat 2010-2015 była to również kategoria, której udział w tworzeniu rozchodów wzrósł najbardziej (przyrost 3,7 punktu procentowego). Jest to spójne z faktem, iż firmy produkcyjne do wytworzenia swoich dóbr kupują usługi zewnętrzne (jest to jedna z najważniejszych kategorii kosztowych). Przedsiębiorstwa zajmujące się przetwórstwem przemysłowym najchętniej kupowały usługi prawne, księgowo, w zakresie doradztwa gospodarczego (było to 6,8 mld PLN). Kolejną ważną kategorią dla firm z omawianej grupy był zakup opłat licencyjnych i użytkowanie znaków towarowych (import 3,8 mld PLN). Najważniejszymi kierunkami importowymi były: Niemcy (6,5 mld PLN), Szwajcaria (3,0 mld PLN), Francja (2,7 mld PLN).

Wykres 7: Struktura eksportu usług w podziale na główne grupy PKD w 2015 r.



Źródło: NBP

Rezydenci deklarujący jako główną działalność transport i gospodarkę magazynową odpowiadali za 17,0% całego importu. Firmy te kupowały najczęściej usługi transportu samochodowego (3,5 mld PLN), usługi wspomagające usługi transportowe (2,1 mld PLN) oraz usługi transportu morskiego (1,8 mld PLN). Wymienione firmy najwięcej zaimportowały z Niemiec (2,5 mld PLN), USA (1,2 mld PLN) oraz Danii (1,0 mld PLN).

W tym 2015 r. przedsiębiorstwa zajmujące się głównie handlem hurtowym i detalicznym odpowiadały za 14,4% całości importu usług. Największy wpływ na udział omawianej grupy w imporcie miały firmy zajmujące się sprzedażą z wyłączeniem sprzedaży samochodów - wartość importu usług była równa 7,6 mld PLN. Największą wartością zaimportowanych usług charakteryzowały się usługi prawne, księgowe i w zakresie doradztwa gospodarczego (import równy 2,4 mld PLN) oraz opłaty licencyjne i użytkowanie znaków towarowych (2,1 mld PLN). Mimo faktu, iż usługi zakupione przez firmy z omawianej kategorii charakteryzowały się bardzo rozproszoną geografياً, jako główne kierunki nabycia usług można wskazać Niemcy (2,1 mld PLN) oraz Wielką Brytanię (1,4 mld PLN).

Firmy zajmujące się informacją i komunikacją nabywały usługi odpowiadające za 11,0% całego importu. Jednym z powodów takiego stanu rzeczy może być fakt, że firmy zajmujące się np. programowaniem często importują usługi, które stanowią część składową ich finalnej sprzedaży. Najważniejszymi kategoriami usług, które nabyły firmy z omawianej grupy były usługi informatyczne (2,1 mld PLN), opłaty licencyjne i znaki towarowe (1,8 mld PLN) oraz usługi telekomunikacyjne (1,5 mld PLN). Najważniejszymi

kierunkami importowymi były Niderlandy oraz USA (po 1,0 mld PLN).

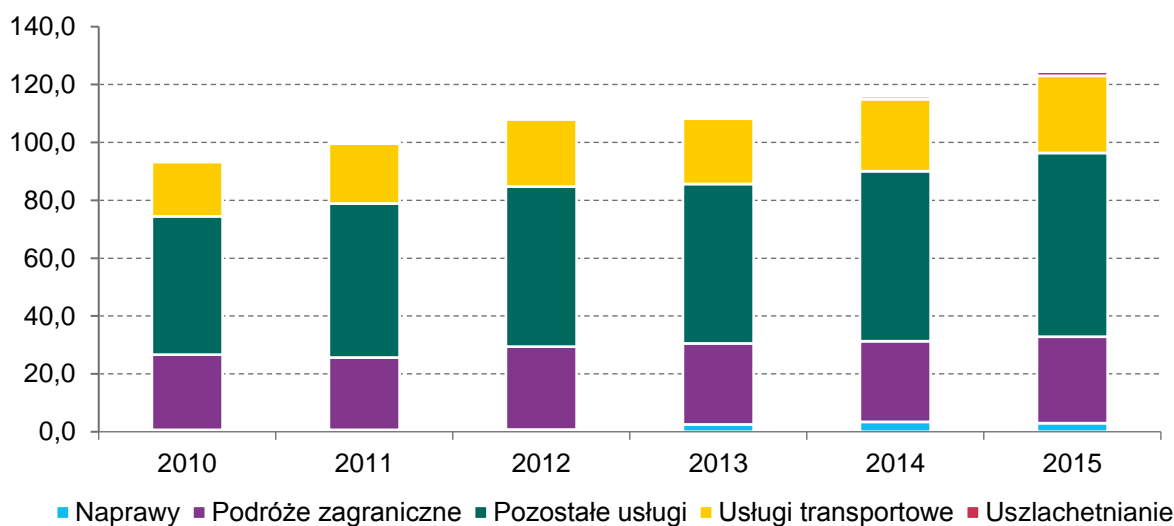
Najważniejszym działem przedsiębiorstw tworzącym nadwyżkę w handlu usługami były firmy zajmujące się transportem i gospodarką magazynową. Kolejną istotną grupą okazały się firmy, których główną domeną jest działalność profesjonalna, naukowa i techniczna. Jest to spójne z obserwowanymi od jakiegoś czasu tendencjami bardzo dynamicznego przyrostu eksportu usług profesjonalnych (najistotniejsza część pozostałych usług biznesowych). Ostatnią grupą, która w istotny sposób wpływała na saldo usług były przedsiębiorstwa z działu informacji i komunikacji.

Należy podkreślić, że firmy przemysłowe (z działu przetwórstwa przemysłowego oraz handlu hurtowego i detalicznego) pomimo dużego udziału w rozchodach są jednak także istotnym eksporterem usług. W rezultacie w saldzie transakcji podmiotów z tej grupy nie obserwujemy deficytu, a nawet niewielką nadwyżkę przychodów nad rozchodami.

## 2. Rozchody z tytułu usług

W 2015 r. polskie podmioty nabyły z zagranicy usługi o wartości 124,5 mld PLN, co oznacza wzrost w porównaniu do poprzedniego roku o 8,7 mld PLN (tj. o 7,5%). Największy wzrost wartości zakupionych usług odnotowano w pozostałych usługach – było to 4,7 mld PLN. Wpływ usług transportowych oraz podróży zagranicznych na przyrost rozchodów był porównywalny i wynosił około 2 mld PLN. Wartość usług napraw i konserwacji spadła o 0,5 mld PLN, co zostało kompensowane przez wzrost importu uszlachetniania.

Wykres 8: Struktura rozchodów z międzynarodowego handlu usługami



Źródło: NBP.

Struktura rozchodów była bardzo podobna do tej w przychodach. Największy wpływ na kształtowanie wielkości usług nabywanych przez polskie podmioty miały obroty w pozostałych usługach, usługi transportowe i podróże zagraniczne. Zakupy z tytułu pozostałych usług w 2015 r. wyniosły 63,5 mld PLN. Wydatki rezydentów z tytułu podróży zagranicznych wyniosły 29,9 mld PLN. Wartość zaimportowanych usług przewozu w 2015 r. wynosiła 26,6 mld PLN.

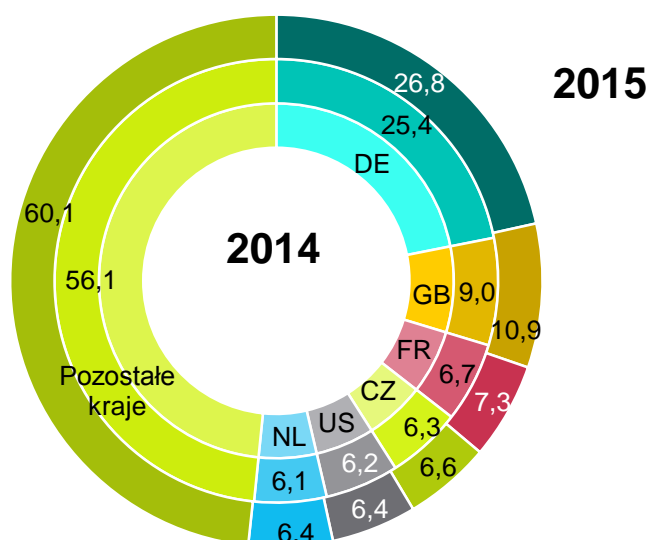
Państwa Unii Europejskiej odgrywały kluczową rolę w imporcie usług. Polscy rezydenci w 2015 r. nabyli z tych krajów usługi o wartości 97,8 mld PLN (78,6% całości). Tak jak



w poprzednich latach udział krajów Unii Europejskiej w rozchodach, był wyższy niż w polskich przychodach. Dominującą grupą wewnątrz UE były kraje strefy euro. Wartość zakupionych tam usług wynosiła 68,9 mld PLN tj. 70,4% całości importu pochodzącego z krajów Unii Europejskiej.

W rozchodach z tytułu usług wyróżnić można sześć głównych krajów (patrz Wykres nr 10). Podobnie jak w eksporcie najważniejszym z nich były Niemcy. W 2015 roku wartość importu wyniosła 26,8 mld PLN (wzrost o 5,8%). Największy udział w wydatkach polskich podmiotów na usługi miały: podróże zagraniczne – w 2015 r. było to 7,3 mld PLN (27,4% całego importu). Kolejnymi znaczącymi komponentami były usługi transportowe (5,9 mld PLN) oraz pozostałe usługi biznesowe (5,7 mld PLN). Największy wzrost usług zaimportowanych od naszych zachodnich sąsiadów odnotowały usługi budowlane (przyrost o 0,9 mld PLN).

Wykres 9: Struktura geograficzna rozchodów w roku 2014 oraz 2015 (w mld PLN)



Źródło: NBP.

Do grona krajów, z których polskie podmioty najchętniej nabywały usługi należały również Wielka Brytania (w 2015 r. wartość zaimportowanych usług wynosiła 10,9 mld PLN), Francja (7,3 mld PLN), Czechy (6,6 mld PLN) oraz USA i Niderlandy (po 6,4 mld PLN).

## 2.1. Usługi transportowe

Wartość rozchodów z tytułu usług transportowych w 2015 r. była równa 26,6 mld PLN. Oznacza to wzrost w porównaniu do 2014 r. o 1,8 mld PLN, tj. o 7,1%. Polskie podmioty nabyły usługi transportowe głównie z krajów Unii Europejskiej (w 2015 r. wartość zakupionych usług wyniosła 19,9 mld PLN – 74,9% całości importu usług transportowych ogółem). Najważniejszymi partnerami handlowymi były: Niemcy – 5,9 mld PLN (tj. 22,0%), Dania – 1,6 mld PLN (tj. 5,7%) oraz Niderlandy – 1,5 mld PLN (tj. 5,6%). W porównaniu do 2014 r. największy spadek rozchodów z usług transportowych odnotowano z Rosji (spadek o 0,4 mld PLN – spowodowany głównie przez zmniejszenie wartości importu usług transportu samochodowego).

W usługach transportowych nabywanych przez polskie podmioty dominowały, podobnie jak w przypadku przychodów, usługi transportu towarowego – jego wartość w 2015 r. wyniosła 18,2 mld PLN. Najważniejszą kategorią wśród nabytych usług dostarczania towarów zajmował samochodowy transport towarowy (było to 64,1% całości omawianej kategorii). Towarowy transport samochodowy był również najważniejszą kategorią wśród nabytych od nierezydentów usług transportowych ogółem (w 2015 r. wynosił 43,1% całości przychodów z usług transportowych).

Tabela 2: Rozchody z usług transportowych (w mld PLN)

Transport	2010	2011	2012	2013	2014	2015
<b>Ogółem</b>	18,9	20,7	23,3	22,6	24,9	26,6
<b>Towarowy</b>	14,1	15,2	17,3	16,1	17,0	18,2
<b>Pozostały</b>	3,2	4,2	4,8	5,5	5,8	6,2
<b>Pasażerski</b>	1,6	1,2	1,2	1,0	2,1	2,2

Źródło: NBP.

W 2015 r. import pozostałych usług transportowych wyniósł 6,2 mld PLN. W omawianym okresie kategoria ta była odpowiedzialna za 23,4% wszystkich usług transportowych świadczonych na rzecz polskich podmiotów.

Najmniej istotne okazały się zakupy usług przewozu pasażerskiego, który w 2015 r. wynosił 2,2 mld PLN. Stanowiły one zaledwie 8,3% całości zakupionych usług transportowych. W tej grupie usług dominującą rolę odgrywały usługi transportu lotniczego (w 2015 r. było to 2,1 mld PLN).

## 2.2. Naprawy oraz usługi uszlachetniania

Wartość nabytych usług z tytułu napraw i konserwacji w 2015 r. była równa 3,0 mld PLN. W tym samym czasie zakup usług uszlachetniania wynosił zaledwie 1,5 mld PLN. W omawianym okresie import usług uszlachetniania zwiększył się w stosunku do 2014 r. jedynie o 0,5 mld PLN. Z kolei wartość importu usług napraw i konserwacji spadła o 0,4 mld PLN. Usługi napraw i konserwacji kupowane były przez polskie podmioty głównie ze Szwajcarii (wartość zakupów wynosiła 1,0 mld PLN). Z kolei uszlachetnianie kupowane było głównie z Niemiec (0,7 mld PLN).

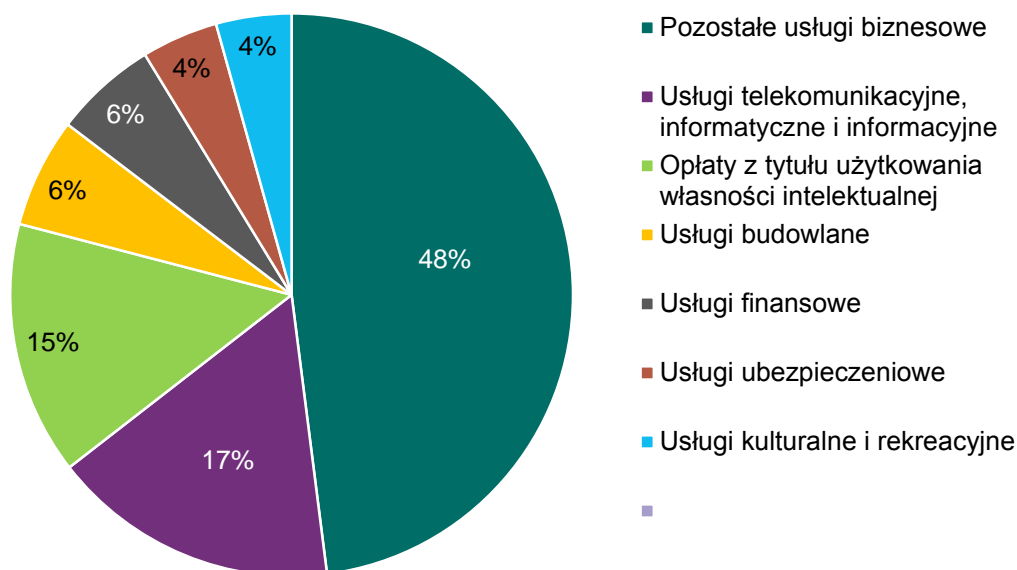
## 2.3. Podróże zagraniczne

Wartość wydatków poniesionych przez polskich rezydentów w czasie podróży zagranicznych w 2015 r. wynosiła 29,9 mld PLN. W porównaniu do 2014 r. wydatki te zwiększyły się o 2,0 mld PLN (tj. o 7,1%). Podobnie jak w przypadku przychodów z tytułu podróży zagranicznych, również w przypadku wydatków Polaków za granicą dominowały podróże prywatne i w 2015 r. wynosiły one 23,7 mld PLN. W wydatkach Polaków z tytułu podróży służbowych, dominowały wydatki pracowników sezonowych (stanowiły one 60,2% całości podróży służbowych). W 2015 r. Polacy przeznaczyci najwięcej pieniędzy na wyjazdy do Niemiec (7,3 mld PLN) oraz Czech (3,6 mld PLN – były to głównie płatności ponoszone w czasie podróży jednodniowych).

## 2.4. Pozostałe usługi

Rozchody z tytułu pozostałych usług w 2015 r. wynosił 63,5 mld PLN (wzrost o 4,7 mld PLN, tj. 8,0%). Tak jak po stronie przychodów, najważniejszą kategorią były pozostałe usługi biznesowe, których import wynosił 30,3 mld PLN (głównie usługi prawnicze, księgowość oraz w zakresie zarządzania). W odniesieniu do 2014 r. zakupy pozostałych usług biznesowych wzrosły o 4,7 mld PLN. Kolejnymi znaczącymi kategoriami były usługi telekomunikacyjne, informatyczne i informacyjne (których wartość zakupów w 2015 r. wynosiła 10,4 mld PLN) oraz opłaty z tytułu użytkowania praw własności intelektualnej (których wartość była równa 9,2 mld PLN). Wartość importu usług telekomunikacyjnych, informatycznych i informacyjnych wzrosła o 0,9 mld PLN, tj. o 9,7%. Bardzo duży wzrost odnotował import usług budowlanych – przyrost o 1,4 mld PLN.

Wykres 10: Struktura rozchodów z pozostałych usług w roku 2015 (w %)



Źródło: NBP

Grupą krajów, od których najczęściej polskie podmioty nabywały pozostałe usługi były państwa Unii Europejskiej (w 2015 r. wartość importu wynosiła 50,4 mld PLN – 79,4% całości zakupów). Największa część importu pozostałych usług pochodziła z Niemiec (było to 12,2 mld PLN w 2015 r.) oraz Wielkiej Brytanii (wartość zakupów wynosiła 7,9 mld PLN). Ważnymi krajami, z których polskie podmioty kupowały usługi, były także Francja (5,1 mld PLN), Szwajcaria (4,7 mld PLN) oraz Stany Zjednoczone (4,3 mld PLN). Największy wzrost wydatków rezydentów na pozostałe usługi odnotowała Wielka Brytania (wzrost o 1,3 mld PLN) oraz Niemcy (wzrost o 0,9 mld PLN).

# Aneks statystyczny

Tabela 3: Obroty głównych komponentów usługowych (mld PLN)

Nazwa usługi	2010	2011	2012	2013	2014	2015
<b>Usługi ogółem</b>						
Eksport	106,9	121,2	133,6	141,0	153,8	170,1
Import	93,7	100,1	108,5	109,0	115,8	124,5
<b>Uszlachetnianie</b>						
Eksport	5,3	6,5	7,8	10,5	12,3	13,0
Import	0,4	0,6	0,4	0,8	1,0	1,5
<b>Naprawy</b>						
Eksport	2,1	2,6	1,9	3,3	3,6	4,4
Import	0,6	0,7	0,8	2,5	3,4	3,0
<b>Usługi transportowe</b>						
Eksport	26,8	32,9	36,4	38,6	41,9	45,3
Import	18,9	20,7	23,3	22,6	24,9	26,6
<b>Podróże zagraniczne</b>						
Eksport	29,0	31,6	35,8	36,0	37,3	39,5
Import	26,0	25,0	28,6	28,0	27,9	29,9
<b>Pozostałe usługi</b>						
Eksport	43,6	47,5	51,6	52,7	58,6	68,0
Import	47,8	53,2	55,3	55,1	58,8	63,5

Tabela 4: Pozostałe usługi w podziale na komponenty (mld PLN)

Nazwa usługi	2010	2011	2012	2013	2014	2015
<b>Pozostałe usługi</b>						
Eksport	43,6	47,5	51,6	52,7	58,6	68,0
Import	47,8	53,2	55,3	55,1	58,8	63,5
<b>Usługi budowlane</b>						
Eksport	3,9	4,8	5,2	5,3	5,5	5,8
Import	2,1	2,1	2,6	2,6	2,5	4,0
<b>Usługi ubezpieczeniowe</b>						
Eksport	0,7	1,2	0,9	1,1	0,8	1,6
Import	1,7	2,1	2,3	2,3	2,7	2,8
<b>Usługi finansowe</b>						
Eksport	2,1	2,0	2,3	2,3	2,5	2,6
Import	5,0	5,2	5,2	3,7	3,8	3,7
<b>Opłaty z tytułu użytkowania własności intelektualnej</b>						
Eksport	0,7	0,8	0,7	1,0	1,1	1,6
Import	6,8	7,1	7,5	8,5	9,3	9,2
<b>Usługi telekomunikacyjne, informatyczne i informacyjne</b>						
Eksport	6,0	7,7	9,4	10,8	13,4	16,6
Import	6,6	7,1	8,1	9,0	9,5	10,4
<b>Pozostałe usługi biznesowe</b>						
Eksport	29,1	29,4	31,9	31,0	34,0	38,1
Import	22,2	24,4	25,4	26,2	27,9	30,3
<b>Usługi kulturalne i rekreacyjne</b>						
Eksport	0,9	1,6	1,3	1,2	1,3	1,7
Import	2,8	4,7	3,7	2,4	2,6	2,7
<b>Usługi rządowe (gdzie indziej niewymienione)</b>						
Eksport	35,0	15,0	5,0	2,0	10,0	1,0
Import	0,4	0,4	0,4	0,4	0,4	0,4

**Tabela 5: Usługi transportowe w podziale na rodzaj transportu (w mld PLN)**

	2010	2011	2012	2013	2014	2015
<b>Przychody</b>						
Usługi transportowe	26,8	32,9	36,4	38,6	41,9	45,3
Transport samochodowy	16,0	20,0	21,5	23,7	25,9	28,4
Pozostałe usługi transportowe	3,3	3,9	4,9	5,4	6,3	6,8
Transport lotniczy	2,8	3,8	4,3	4,7	4,6	4,7
Transport morski	1,1	1,3	1,5	1,6	1,8	1,7
Transport rurociągowy oraz przesył energii elektrycznej	2,1	2,2	2,4	1,3	1,5	1,7
Transport kolejowy	1,1	1,2	1,4	1,5	1,4	1,4
Usługi kurierskie i pocztowe	0,2	0,3	0,3	0,3	0,3	0,5
Transport wodny śródlądowy	0,1	0,1	0,1	0,1	0,1	0,1
<b>Rozchody</b>						
Usługi transportowe	18,9	20,7	23,3	22,6	24,9	26,6
Transport samochodowy	8,8	10,1	11,0	11,2	11,7	12,4
Transport morski	3,3	3,2	3,8	3,9	4,2	4,5
Transport lotniczy	2,7	3,0	3,2	3,0	4,2	4,5
Pozostałe usługi transportowe	1,4	1,7	1,9	2,4	2,8	3,0
Transport kolejowy	1,3	1,3	1,6	1,4	1,4	1,5
Usługi kurierskie i pocztowe	0,3	0,3	0,3	0,4	0,4	0,6
Transport wodny śródlądowy	0,1	0,1	0,1	0,1	0,1	0,1
Transport rurociągowy oraz przesył energii elektrycznej	1,0	0,8	1,3	0,0	0,1	0,1

Tabela 6: Międzynarodowy handel usługami w podziale na PKD 2007.

	2010	2011	2012	2013	2014	2015
<b>Przychody</b>						
Transport i gospodarka magazynowa	22,13	27,43	30,67	33,09	35,76	39,21
Przetwórstwo przemysłowe	15,78	17,94	18,78	19,43	21,90	25,14
Informacja i komunikacja	6,39	7,88	9,14	10,32	12,64	16,19
Działalność profesjonalna, naukowa i techniczna	9,03	9,95	11,31	12,33	13,63	15,66
Handel hurtowy i detaliczny	5,92	6,76	7,49	8,13	10,11	10,79
Działalność w zakresie usług administrowania	2,31	2,71	2,81	3,36	3,81	4,29
Budownictwo	2,95	3,80	3,83	3,69	3,61	4,00
Działalność finansowa i ubezpieczeniowa	1,68	1,71	1,87	2,08	2,31	2,63
Pozostałe	3,71	4,01	4,38	3,73	3,89	4,04
<b>Rozchody</b>						
Przetwórstwo przemysłowe	16,42	19,00	20,58	22,08	23,31	26,77
Transport i gospodarka magazynowa	8,70	9,96	11,30	11,64	12,42	12,87
Handel hurtowy i detaliczny	6,71	7,86	8,26	8,77	10,55	11,11
Informacja i komunikacja	5,77	6,85	7,27	7,47	7,84	8,38
Działalność profesjonalna, naukowa i techniczna	2,48	2,95	3,17	3,29	3,72	4,28
Działalność finansowa i ubezpieczeniowa	2,85	2,78	3,11	3,03	3,00	3,27
Dostawy wody, gospodarowanie ściekami itp..	2,61	1,61	2,62	2,16	2,38	2,84
Pozostałe	6,70	7,64	6,43	5,55	5,89	6,80



# Spis wykresów i tabel

## Spis wykresów:

Wykres 1: Międzynarodowy handel usługami w latach 2010-2015.....	4
Wykres 2: Saldo usług na przestrzeni 2010-2015. ....	5
Wykres 3: Struktura przychodów z międzynarodowego handlu usługami. ....	6
Wykres 4: Struktura geograficzna przychodów w roku 2014 oraz 2015 (w mld PLN).....	7
Wykres 5: Struktura przychodów z pozostałych usług w roku 2015 (w %).....	11
Wykres 6: Struktura eksportu usług w podziale na główne grupy PKD w 2015 r.....	12
Wykres 7: Struktura eksportu usług w podziale na główne grupy PKD w 2015 r.....	14
Wykres 8: Struktura rozchodów z międzynarodowego handlu usługami.....	16
Wykres 9: Struktura geograficzna rozchodów w roku 2014 oraz 2015 (w mld PLN) .....	17
Wykres 10: Struktura rozchodów z pozostałych usług w roku 2015 (w %).....	20

## Spis tabel:

Tabela 1: Przychody z usług transportowych (w mld PLN).....	9
Tabela 2: Rozchody z usług transportowych (w mld PLN) .....	18
Tabela 3: Obroty głównych komponentów usługowych (mld PLN).....	21
Tabela 4: Pozostałe usługi w podziale na komponenty (mld PLN) .....	22
Tabela 5: Usługi transportowe w podziale na rodzaj transportu (w mld PLN).....	23
Tabela 6: Międzynarodowy handel usługami w podziale na PKD 2007.....	24