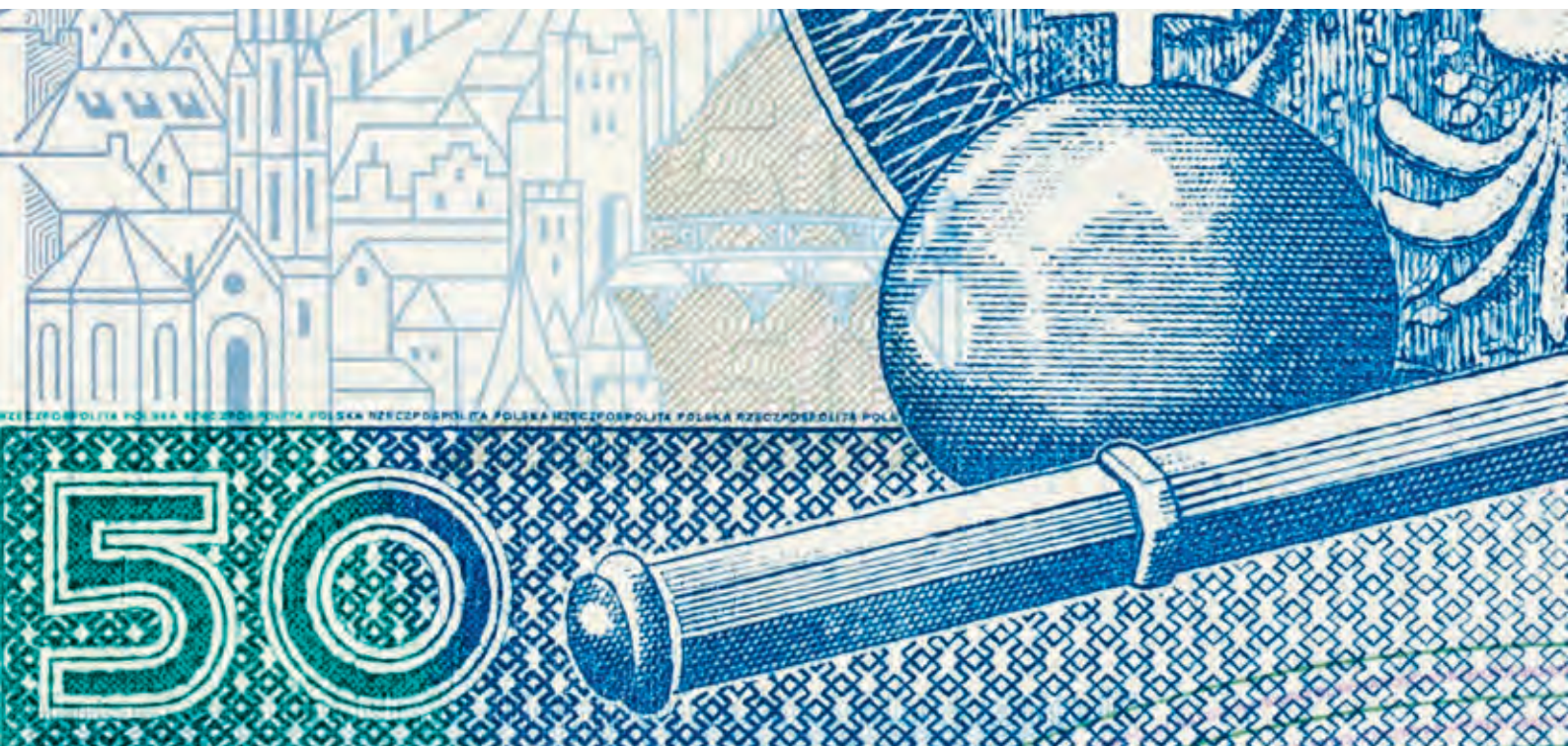


Wrzesień, 2016 r.

Porównanie wysokości prowizji i opłat związanych z rozliczeniami pieniężnymi w złotych w polskim sektorze bankowym grudzień 2015 r. – czerwiec 2016 r.



Wrzesień, 2016 r.

**Porównanie wysokości prowizji
i opłat związanych z rozliczeniami
pieniężnymi w złotych w polskim
sektorze bankowym
grudzień 2015 r. – czerwiec 2016 r.**

Spis treści

Wprowadzenie	3
1. Wysokość opłat i prowizji za podstawowe usługi płatnicze w wybranych bankach	5
2. Wysokość opłat i prowizji związanych z obsługą kart debetowych	10
3. Wysokość prowizji i opłat związanych z realizacją wpłaty gotówkowej na rachunek bankowy w instytucjach innych niż banki oraz opłat obowiązujących przy wysyłaniu krajowych przekazów pieniężnych	14
3.1. Wpłata gotówkowa na rachunek płatniczy	14
3.2. Przekaz pieniężny	16
4. Tendencje zmian średnich cen ważonych poszczególnych badanych usług płatniczych w okresie od 2005 r.	19
5. Podsumowanie	22

Wprowadzenie

Poniższy, cykliczny materiał Departamentu Systemu Płatniczego (DSP) dotyczy zmian opłat i prowizji wybranych usług płatniczych w zakresie płatności detalicznych osób fizycznych w złotych, w polskim sektorze bankowym, w okresie od stycznia do czerwca 2016 r. Podobny materiał ukazywał się w odstępach półrocznych od 2005 r. Zgodnie z przyjętym w 2005 r. założeniem, do analizy wybrane zostały rachunki bankowe, które spośród ofert danego banku wydają się najbardziej standardowe. Większość analizowanych banków, poza rachunkiem wybranym do niniejszego opracowania, oferuje również inne rachunki bankowe o różnej funkcjonalności, kierowane do poszczególnych segmentów klientów, niekiedy na bardziej preferencyjnych warunkach cenowych (tj. tańsze), co pozwala klientowi na swobodę wyboru rachunku najlepiej dostosowanego do jego potrzeb, a niekiedy rachunki droższe, co wynika z poszerzonego, w stosunku do standardowego, zakresu usług świadczonych w ramach rachunku. Ze względu jednak na potrzebę porównywalności danych w niniejszej analizie, jak i na ograniczony jej zakres w związku z przyjętą zasadą uwzględniania tylko standardowego (najbardziej typowego i popularnego) rachunku bankowego, oferty takie nie są w niej uwzględnione. Analogicznie, zgodnie z dotychczasowymi założeniami, poniższa analiza obejmuje tylko karty debetowe, które są wydawane w ramach analizowanych rachunków. Dlatego też inne karty debetowe oraz karty kredytowe i obciążeniowe, wobec których można także obserwować fluktuacje cenowe, nie zostały uwzględnione w niniejszej analizie.

Analiza porównawcza obarczona jest ryzykiem związanym z różnorodną prezentacją przez banki swoich ofert, co stwarza problem opracowania obiektywnych metod porównawczych. Przykładem takiej rozbieżności jest podawanie przez bank ceny za korzystanie z instrumentu płatniczego przy jednoczesnym wskazaniu warunków, których spełnienie zwalnia klienta z tych opłat.

Dlatego też w Załączniku nr 1 w kolumnie „Prowadzenie rachunku (miesięcznie)” oraz w Załączniku nr 2 w kolumnie „Opłata miesięczna za użytkowanie karty” prezentowane są ceny ww. usług, natomiast wszystkie warunki zwalniające opisane są w przypisach pod tabelami.

Niniejsze opracowanie zawiera analizę wysokości prowizji i opłat pobieranych przez polskie banki za usługi płatnicze w złotych w czerwcu 2016 r., a także porównanie otrzymanych danych z grudniem 2015 r. oraz wskazanie tendencji zmian średnich cen ważonych dla poszczególnych usług płatniczych w okresie od 2005 r.

Uzupełniającymi elementami przedstawianej analizy są:

- porównanie opłat za wpłaty gotówkowe na rachunki bankowe, pobieranych w bankach, z opłatami za podobne usługi na Poczcie Polskiej oraz u wybranych większych pośredników finansowych,

- porównanie opłat obowiązujących przy wysyłaniu krajowych przekazów pieniężnych za pośrednictwem Poczty Polskiej oraz firm Western Union i MoneyGram, które uznano za najbardziej reprezentatywne dla tej usługi finansowej.

Obecna analiza prezentuje dane o osiemnastu bankach.

1. Wysokość opłat i prowizji za podstawowe usługi płatnicze w wybranych bankach

Dla potrzeb niniejszego opracowania, na podstawie ogólnie dostępnych informacji (m.in. ze stron internetowych banków) zostały zebrane dane o wysokości podstawowych rodzajów prowizji i opłat bankowych dla grupy osiemnastu banków. Wśród wybranych banków znajdują się największe banki detaliczne i kilka mniejszych, co pozwala uznać uzyskane rezultaty za reprezentatywne dla całego sektora bankowego¹. W tabeli dołączonej do niniejszego materiału (Załącznik nr 1) porównano opłaty pobierane za prowadzenie rachunku, przekazanie środków pieniężnych w formie gotówkowej lub bezgotówkowej (w ramach najbardziej popularnego rachunku dla klientów detalicznych). Aby wyjaśnić, w jaki sposób banki oddziałują na zachowania klientów, wskazano również wysokość opłat za realizację poleceń przelewu w zależności od sposobu komunikowania się klienta z bankiem, a ponadto przedstawiono wysokość opłat za realizację zleceń stałych (są szczególnym rodzajem przelewu) oraz poleceń zapłaty.

Wyniki analizy opłat i prowizji związanych z rozliczeniami pieniężnymi w ramach rachunku bankowego przedstawiają się następująco:

- Opłata za prowadzenie rachunku – średnia miesięczna opłata² za prowadzenie standardowego rachunku bankowego dla klientów detalicznych w polskich bankach wyniosła 4,75 zł i uległa obniżeniu w stosunku do grudnia 2015 r. o 14,10% (wynosiła 5,53 zł). Z grupy analizowanych banków miesięczną opłatę za prowadzenie rachunku standardowego podniósł Bank Handlowy w Warszawie S.A. Opłata za CitiKonto ma charakter warunkowy i wynosi:
 - 3 zł, gdy w danym miesiącu wpływy na rachunek wynoszą minimum 3.500 zł,
 - 8 zł, gdy w danym miesiącu wpływy na rachunek wynoszą minimum 2 000 zł oraz
 - 15 zł w pozostałych przypadkach.

W poprzednio analizowanym półroczu opłata ta wynosiła odpowiednio: 0 zł, 6 zł i 12 zł. Bank wprowadził też nową opłatę za prowadzenie Subkonta walutowego w wysokości 3,00 zł.

W dwóch bankach miała miejsce zmiana oferty w zakresie rachunków osobistych, polegająca na zamianie dotychczasowych na nowe, bezpłatne rachunki osobiste. Dotyczy to następujących banków:

¹ Na dzień 30 czerwca 2016 r. suma bilansowa wszystkich banków komercyjnych wyniosła 1,54 bln zł (dane NBP). Udział osiemnastu analizowanych banków w grupie wszystkich banków w zakresie sum bilansowych wyniósł 82,59%.

² Prezentowane w tym rozdziale średnie ceny usług płatniczych są średnimi arytmetycznymi z opłat w poszczególnych bankach.

- mBanku S.A. - dotychczasowe eKonto, eKonto z darmowymi bankomatami, eKonto dla młodych, eKonto mobilne, eKonto mobilne plus oraz mKonto Multi zostały wycofane z ofert z dniem 1.03.2016 r. i zastąpione eKontem standard i eKontem plus oraz eKontem dla młodych. eKonto dla młodych to darmowe, pierwsze konto dla młodych w wieku 18-34 lata. eKonto plus to rachunek z darmowymi bankomatami w Polsce i za granicą, a eKonto standard to podstawowy rachunek z darmowymi wypłatami z bankomatów Euronetu, BZ WBK SA i Planet Cash. Dotychczas analizowane mKonto Multi kosztowało 5,00 zł przy wpływach na rachunek min. 2.000 zł. W przypadku niższych wpływów i niespełnienia tego warunku prowadzenie rachunku kosztowało 9,00 zł. Aktualnie eKonto z taryfą standard jest bezwarunkowo bezpłatne. Powyższa zmiana oferty spowodowała zmiany cenowe w zakresie przelewów zewnętrznych realizowanych w oddziale banku i przez telefon: dla eKonta z taryfą standard kosztują one odpowiednio 8 zł i 4 zł, podczas gdy dla analizowanego w poprzedniej analizie mKonta Multi kosztowały one 4 zł i 2 zł (wzrost o 100%).
- Banku Ochrony Środowiska S.A. – dotychczasowe Konto bez Kantów zostało wycofane z oferty z dniem 26.01.2016 r. Miesięczna opłata za prowadzenie Konta bez Kantów wynosiła 12,00 zł i była to opłata stała. Aktualnie przedmiotem analizy jest Konto bez Kosztów, które jest bezwarunkowo bezpłatne.

We wszystkich badanych bankach opłata za obsługę rachunku bankowego pobierana jest w cyklu miesięcznym. Wysokość opłaty waha się w przedziale od zera do 15,00 zł i zazwyczaj uiszczana jest po spełnieniu określonych warunków:

- w siedmiu bankach prowadzenie rachunku jest bezwarunkowo bezpłatne (Bank Zachodni WBK S.A., mBank S.A., Bank Poczty S.A., BOŚ S.A., Deutsche Bank Polska S.A., Getin Noble Bank S.A. i Raiffeisen Bank Polska S.A.). W stosunku do poprzedniego półrocza liczba banków z taką opłatą zwiększyła się o dwa (mBank S.A. i BOŚ S.A.).
- w pięciu bankach opłata jest stała, wynosi od 3,80 zł do 12,00 zł i ma charakter bezwarunkowy (KBS, Credit Agricole Bank Polska S.A., Bank Polska Kasa Opieki S.A., Bank BPH S.A. i ING Bank Śląski S.A.),
- w sześciu bankach opłata ma charakter warunkowy i spełnienie warunków uprawnia do zwolnienia z tej opłaty; przy czym w trzech bankach warunkiem uprawniającym do zwolnienia z miesięcznej opłaty za prowadzenie rachunku są wpływy miesięczne w przedziale od 1.000 zł do 3.500 zł (Alior Bank S.A., Bank BGŻ BNP Paribas S.A., Bank Handlowy w Warszawie S.A.), w jednym banku warunkiem zwalniającym jest posiadanie karty debetowej (PKO BP S.A.) i w dwóch innych warunki są mieszane. W Banku Millennium S.A. są to wpływy na poziomie co najmniej 1.000 zł i co najmniej jedna płatność bezgotówkowa kartą płatniczą, a w Euro Banku S.A. są to wpływy na poziomie minimum 1.500 zł lub średnie saldo rachunku na poziomie minimum 15.000 zł, lub rachunek bieżący jest wykorzystywany do spłaty rat kredytów udzielonych przez Euro Bank S.A. na kwotę minimum 1.500 zł, lub posiadacz rachunku jest użytkownikiem głównej karty kredytowej w Euro Banku S.A. i na rachunku karty

rozliczone zostały minimum 3 transakcje bezgotówkowe wykonane tą kartą oraz kwota limitu kredytowego wynosi minimum 500 zł.

- Opłata za realizację polecenia przelewu w oddziale – średnia opłata w czerwcu 2016 r. wynosiła 6,59 zł i w stosunku do grudnia 2015 r. wzrosła o 0,22 zł (w grudniu 2015 r. wynosiła 6,37 zł). Na wzrost wpłynęła zmiana w ofercie mBanku S.A. i przyjęcie do analizy eKonta z taryfą standard, w którym przelew realizowany w oddziale kosztuje 8 zł, podczas gdy dla analizowanego w poprzedniej analizie mKonta Multi kosztował 4 zł.

Opłata za realizację przelewu w oddziale obowiązuje we wszystkich osiemnastu analizowanych bankach i utrzymuje się w przedziale od zera do 10,00 zł. Opłata 0 zł dotyczy Banku BPH S.A. Pobieranie opłaty w zdecydowanej większości banków to element polityki cenowej banków preferującej klientów aktywnych i chętnych do korzystania z nowoczesnych instrumentów płatniczych, pozwalających na zdalne wykonywanie transakcji.

- Opłata za realizację przelewu przez telefon – średnia opłata w czerwcu 2016 r. wyniosła 2,90 zł i w stosunku do grudnia 2015 r. wzrosła o 0,09 zł (w grudniu 2015 r. wynosiła 2,81). Zmiana ta dotyczy mBanku S.A. i aktualnie analizowanego eKonta z taryfą standard, gdzie przelew realizowany telefonicznie kosztuje 4 zł, podczas gdy dla analizowanego w poprzedniej analizie mKonta Multi kosztował 2 zł.

Opłata za realizację przelewu przez telefon obowiązuje w szesnastu na osiemnaście analizowanych banków i utrzymuje się w przedziale od zera do 10,00 zł. Opłaty tej nie ponoszą klienci realizujący przelewy telefoniczne w ING Banku Śląskim S.A., Banku BPH S.A., Banku Zachodnim WBK S.A. oraz BOŚ S.A. Z opcji takiej nie mogą skorzystać posiadacze rachunków standardowych w Krakowskim Banku Spółdzielczym i Euro Banku S.A.

- Opłata za realizację przelewu za pośrednictwem Internetu – średnia opłata w czerwcu 2016 r. wyniosła 0,09 zł i pozostała bez zmian w stosunku do poprzedniego półrocza.

W zdecydowanej większości, tj. w piętnastu na osiemnaście analizowanych banków, realizacja przelewu przez Internet odbywa się za darmo. Opłatę taką ponoszą klienci trzech banków, tj. Banku Polska Kasa Opieki S.A. (0,50 zł), Deutsche Banku Polska S.A. (0,50 zł) i Krakowskiego Banku Spółdzielczego (0,60 zł). Z opcji tej nie skorzystają posiadacze rachunku Standard w Euro Banku S.A.

- Opłata za realizację polecenia zapłaty – średnia opłata w czerwcu 2016 r. wyniosła 0,24 zł i była nieco wyższa od opłaty w grudniu 2015 r., która wynosiła 0,18 zł (wzrost o 0,06 zł). Wzrost średniej opłaty wynika ze zmian wprowadzonych przez PKO BP S.A., który w odniesieniu do analizowanego PKO Konto za Zero podniósł opłatę z zera do 1,00 zł.

Polecenie zapłaty, podobnie jak polecenie przelewu przez Internet, jest też preferowaną przez banki formą rozliczeń i w zdecydowanej większości analizowanych banków nie ma opłaty za realizację polecenia zapłaty. W analizowanym półroczu dwa banki pobierały taką opłatę: Krakowski Bank Spółdzielczy (3,00 zł) i PKO BP S.A. (1,00 zł).

- Opłata za realizację zlecenia stałego – średnia opłata za czerwiec 2016 r. dla tej usługi wyniosła 0,50 zł i pozostała bez zmian w stosunku do opłaty w grudniu 2015 r.

Większość analizowanych banków nie pobierała w czerwcu 2016 r. opłaty za realizację zlecenia stałego. Opłatę taką ponoszą klienci czterech z osiemnastu analizowanych banków, tj. w Euro Banku S.A. (5,00 zł), Krakowskim Banku Spółdzielczym (2,50 zł), Banku Polska Kasa Opieki S.A. (1,00 zł) i Banku Ochrony Środowiska S.A. (0,50 zł).

- Opłata za realizację wpłaty gotówkowej na rachunek w innym banku – średnia cena tej usługi wyniosła min. 15,92 zł, maks. 0,85% kwoty wpłaty i wzrosła w stosunku do grudnia 2015 r. odpowiednio o 0,37 zł i 0,06 p. p. W grudniu 2015 r. wynosiła ona bowiem min. 15,55 zł, maks. 0,79% kwoty wpłaty. Wzrost wynika z faktu, że do grupy banków oferujących możliwość dokonywania wpłat gotówkowych przez osoby nieposiadające rachunku w tym banku na rachunek w innym banku dołączył Getin Noble Bank S.A., w którym wpłata ta kosztuje min. 20,00 zł i maks. 1,50%.

Obecnie w grupie osiemnastu analizowanych banków usługę taką proponuje trzynaście banków (Getin Noble Bank S.A., PKO BP S.A., Bank BPH S.A., BZ WBK S.A., Bank Millennium S.A., Bank Polska Kasa Opieki S.A., Bank Poczty S.A., BOŚ S.A., Krakowski Bank Spółdzielczy, Alior Bank S.A., Credit Agricole Bank Polska S.A., Euro Bank S.A., BNP Paribas Bank Polska S.A.).

- Opłata za prowadzenie rachunku internetowego – banki oferują klientom w ramach tzw. bankowości internetowej (elektronicznej) klasyczne rachunki internetowe (czyli takie, w których kontakt z bankiem odbywa się wyłącznie poprzez przeglądarkę internetową) lub umożliwiają klientowi, w ramach klasycznego rachunku typu ROR, składanie dyspozycji przez Internet. Za prowadzenie rachunku internetowego banki nie pobierają opłat, a realizacja przelewów tym kanałem często jest bezpłatna lub jej koszt jest minimalny. Tylko Inteligo jest klasycznym rachunkiem internetowym, w analizowanym półroczu nie było zmian cenowych w odniesieniu do tego rachunku. Natomiast ING Direct w ING Banku Śląskim S.A., Lubię to konto! W Banku BPH S.A., Pakiet Active w Euro Banku S.A., Konto Aktywne w Raiffeisen Banku Polska S.A. i Konto Internetowe w Alior Banku S.A. umożliwiają klientom dodatkowo złożenie przelewu w oddziale. W analizowanym półroczu zmiany dotyczyły:
- Konta Direct w ING Banku Śląskim S.A. - choć opłaty za prowadzenie rachunku i usługi z nim związane pozostały na dotychczasowym poziomie, to zmiany dotyczyły karty debetowej wydanej do tego rachunku. Opłata za kartę wynosi 7 zł i ma charakter warunkowy, warunkiem zwalniającym z tej opłaty jest dokonanie transakcji bezgotówkowych kartą na kwotę min. 300 zł. Warunek ten pozostał bez zmian, natomiast ograniczeniu uległa sieć bezprowizyjnych bankomatów do bankomatów banku i sieci Planet Cash w kraju. W pozostałych bankomatach pierwsza wypłata gotówki w miesiącu jest bezpłatna, każda kolejna kosztuje 2,50 PLN. Ponadto podobnie, jak dla kart debetowych przy koncie standardowym, wprowadzono opłatę za przewalutowanie transakcji bezgotówkowej dokonanej w walucie innej niż waluta rachunku w wysokości 3% kwoty transakcji, podniesiono opłatę za wypłatę w bankomatach za granicą z 3% do 6% kwoty wypłaty i wprowadzono opłatę za sprawdzenie salda dostępnego na rachunku (poza bankomatami własnymi i Planet Cash) w wysokości 1,50 zł.
- Pakietu Active w Euro Banku S.A. - opłaty za prowadzenie rachunku i użytkowanie karty debetowej pozostały bez zmian. Rozszerzono ofertę kart dla tego rachunku, wprowadzając kartę „Płatności mobilne Visa”, która jest bezpłatna przez pierwszy rok od daty wydania, a potem opłata wynosi 2,90 zł miesięcznie.

- Konta Aktywnego w Raiffeisen Banku Polska S.A. - opłaty za prowadzenie rachunku zostały na dotychczasowym poziomie. Zmienił się warunek uprawniający do zwolnienia z opłaty za kartę debetową wydaną do tego rachunku. Miesięczna opłata za użytkowanie karty wynosi 6 zł, a warunkiem zwalniającym z tej opłaty jest liczba transakcji bezgotówkowych dokonanych kartą na poziomie nie mniej niż 8 transakcji. Dotychczasowy warunek dotyczył wartości transakcji na kwotę min. 350 zł. Dodatkowo dla tej karty wzrosła prowizja za przewalutowanie transakcji dokonanych kartą VISA z 3% do 5% wartości transakcji.

Szczegółowe informacje nt. opłat w złotych stosowanych przez polskie banki za prowadzenie rachunku bankowego oraz realizację wpłaty gotówkowej, polecenia przelewu i polecenia zapłaty na rachunki odbiorców w innych bankach dla klientów indywidualnych w czerwcu 2016 r. w odniesieniu do grudnia 2015 r. prezentuje Załącznik nr 1.

2. Wysokość opłat i prowizji związanych z obsługą kart debetowych

Do materiału została dołączona także tabela, w której porównano stosowane przez polskie banki opłaty związane z wydaniem i obsługą kart debetowych (Załącznik nr 2). Opłaty te dotyczą w szczególności: wydania lub użytkowania karty debetowej, wypłaty gotówki z użyciem karty debetowej w bankomatach (własnych, innych sieci w kraju i za granicą) oraz usługi cash back.

Podstawowe opłaty związane z użytkowaniem karty debetowej kształtują się następująco:

- opłata za wydanie karty - w stosunku do poprzedniego półrocza zmniejszyła się liczba banków z taką opłatą z dwóch do jednego. Utrzymana została opłata za wydanie karty w Alior Banku S.A. i wynosi ona 10,00 zł. Opłata ta pobierana jest w momencie wydania/wznowienia karty i ma charakter warunkowy. Opłata ta nie zostanie pobrana, gdy w okresie trzech ostatnich miesięcy przed datą końca ważności karty na rachunku, do którego karta została wydana, posiadacz karty przynajmniej raz spełnił warunek, uprawniający do zwolnienia z tej opłaty. Z opłaty za wydanie karty wycofał się mBank.
- opłata za użytkowanie karty – opłata ta w analizowanych bankach ma charakter opłaty miesięcznej i w zdecydowanej większości banków warunkowej. Wysokość opłaty waha się w przedziale od zera do 10,00 zł. Średnia miesięczna opłata za użytkowanie karty debetowej w czerwcu 2016 r. wynosiła 5,34 zł i uległa obniżeniu o 0,06 zł w stosunku do poprzedniego okresu (5,40 zł). Niewielkie obniżenie opłaty miesięcznej za użytkowanie karty wynika nie tyle z bezpośredniego obniżenia tej opłaty, co ze zmiany w ofercie dwóch banków:
 - mBanku S.A. i analizy kart debetowych wydanych do aktualnie analizowanego eKonta z taryfą standard (dotychczas analizowane mKonto Multi zostało wycofane z oferty). Karta debetowa (Visa payWave, MasterCard PayPass, Visa Tymczasowa) wydana w ramach rachunku kosztuje 4 zł (dotychczas 6 zł) i ma charakter warunkowy. Warunkiem zwalniającym z opłaty jest min. 5 transakcji bezgotówkowych wykonanych kartą za ostatni miesiąc. Przy poprzednim koncie warunkiem zwalniającym z opłaty była dowolna liczba transakcji bezgotówkowych na łączną kwotę min. 300 zł.
 - Banku Ochrony Środowiska S.A. i analizy kart debetowych wydanych do aktualnie analizowanego Konta bez Kosztów. Karta debetowa (Maestro) wydana do Konta bez Kosztów kosztuje 5,00 zł i ma charakter warunkowy. Opłata ta nie jest pobierana w przypadku rozliczenia transakcji bezgotówkowych na kwotę min. 300 zł. Karta debetowa wydana do dotychczas analizowanego Konta bez Kosztów kosztowała 4,00 zł i była to opłata stała (bezw warunkowa).

Jeśli chodzi o warunki uprawniające do zwolnienia z opłat za użytkowanie karty, banki stosują trzy rodzaje warunków, są to:

- minimalna wartość miesięcznych operacji bezgotówkowych,

- minimalna liczba transakcji bezgotówkowych,
- warunki mieszane.

Większość banków kontynuuje praktykę polegającą na tym, że ustalona miesięczna opłata za kartę nie jest pobierana bądź jest zwracana w przypadku dokonania kartą w ciągu miesiąca określonej liczby transakcji bezgotówkowych (w analizowanych bankach jest to przedział od jednej do pięciu transakcji) lub transakcji o wartości powyżej określonego przez bank limitu kwotowego (w analizowanych bankach przedział kwotowy waha się od 100 zł do 700 zł). Spośród osiemnastu analizowanych banków, w dwunastu bankach miesięczna opłata za użytkowanie karty ma charakter warunkowy, przy czym:

- w siedmiu bankach warunek ma charakter wartościowy i jest nim wartość transakcji bezgotówkowych wykonanych kartą debetową (PKO BP S.A., ING Bank Śląski S.A., Bank Poczty S.A., Deutsche Bank Polska S.A., Bank BGŻ BNP Paribas S.A., BOŚ S.A. i Getin Noble Bank S.A.),

- w trzech bankach warunek ma charakter ilościowy i jest nim liczba transakcji bezgotówkowych wykonanych kartą debetową (mBank S.A., Bank Polska Kasa Opieki S.A. i Bank BPH S.A.),

- w Alior Bank S.A. warunek dotyczy wpływów i nie jest określona wymagana kwota,

- w Banku Millennium S.A. warunek ma charakter mieszany, bowiem wymagane są co najmniej jedna płatność bezgotówkowa kartą wydaną w ramach rachunku oraz łączne wpływy zewnętrzne na ten rachunek w wysokości minimum 1.000 zł.

W sześciu pozostałych bankach opłata za użytkowanie karty ma charakter opłaty stałej, bezwarunkowej. Dotyczy to Banku Handlowego w Warszawie S.A. (6,00 zł), Banku Zachodniego WBK S.A. (7,00 zł), KBS (3,50 zł), Credit Agricole Banku Polska S.A. (3,90 zł), Euro Banku S.A. (4,90 zł) i Raiffeisen Banku Polska S.A. (3,00 zł).

W opłatach za przewalutowanie nastąpiły zmiany polegające na wprowadzeniu (dwa banki) i podwyższeniu (również dwa banki) opłaty:

- w ING Banku Śląskim S.A. wprowadzono nową opłatę dla kart Visa zbliżeniowa i Visa NFC za przewalutowanie transakcji bezgotówkowej dokonanej w walucie innej niż waluta rachunku w wysokości 3% kwoty transakcji dla kart Visa zbliżeniowa i Visa NFC,
- w BOŚ S.A. wprowadzono prowizję za przewalutowanie transakcji zagranicznych w wysokości 2,5%,
- w PKO BP S.A. prowizja za przewalutowanie operacji dokonanej kartą wydaną w ramach organizacji Visa w walucie innej niż waluta polska wzrosła z 3,0% do 3,5% od wartości operacji,
- w Raiffeisen Banku Polska S.A. prowizja za przewalutowanie transakcji dokonanej kartą VISA wzrosła z 3,0% do 5% wartości transakcji.

Opłaty za wypłaty gotówki z użyciem karty debetowej we własnych bankomatach nadal są bezpłatne. Krakowski Bank Spółdzielczy umożliwił bezpłatne wypłaty również w sieci Banku Zachodniego WBK S.A.

W zakresie opłat za wypłaty gotówki z użyciem karty debetowej w innych bankomatach w kraju miały miejsce zmiany polegające na podniesieniu opłaty (dwa banki) i wprowadzeniu warunku/abonamentu uprawniającego do darmowej wypłaty ze wszystkich bankomatów w kraju:

- Bank Handlowy w Warszawie S.A. podniósł opłatę z 3,00 zł do 5,00 zł,
- Bank Polska Kasa Opieki S.A. podniósł opłatę za wypłaty z sieci Euronetu z 1,49 zł do 4%, min. 6,00 zł. Bank skonsumował zmianę (warunkową) wprowadzoną w ubiegłym roku. Opłata w wysokości 1,49 zł obowiązywała do 30.04.2016 r.
- mBank S.A., zmieniając ofertę w zakresie rachunków, umożliwił dla eKonta standard darmowe wypłaty z bankomatów Euronetu, BZ WBK SA i Planet Cash. Bezprowizyjne wypłaty w pozostałych bankomatach w kraju są możliwe po wykupieniu przez klienta usługi „Wypłaty ze wszystkich bankomatów”, która kosztuje miesięcznie 5,00 zł.
- Bank Poczty S.A. wprowadził abonament na bezprowizyjne wypłaty gotówki ze wszystkich bankomatów w kraju i za granicą w wysokości 5 zł,
- Credit Agricole Bank Polska S.A. również wprowadził opłatę miesięczną za możliwość wypłaty gotówki ze wszystkich bankomatów w Polsce bez prowizji w wysokości 6 zł,
- Getin Noble Bank S.A., w którym wypłata w bankomatach innych sieci kosztuje min. 5,00 zł, maks. 3,5%, wprowadził warunek uprawniający do jej zniesienia, który polega na spełnieniu łącznie następujących warunków: wpływu na rachunek w wysokości min. 1.000 zł i dokonania transakcji bezgotówkowych na kwotę min. 300 zł oraz wyrażenia wszystkich zgód marketingowych dla banku.

Opłaty za wypłatę w obcych bankomatach w kraju w sposób bezwarunkowy nie pobiera pięć banków: ING Bank Śląski S.A., Bank BPH S.A., Bank Zachodni WBK S.A., Bank BGŻ BNP Paribas S.A. i Raiffeisen Bank Polska S.A. W trzech innych bankach, tj. w Alior Banku S.A., Banku Millennium S.A. i mBanku S.A., darmowa wypłata jest możliwa pod pewnymi warunkami. W przypadku Alior Banku S.A. warunkiem uprawniającym do zwolnienia z opłaty w wysokości 3,00 zł jest spełnienie warunku, dotyczącego kierowania wpływów na ten rachunek, analogicznego, jak przy zwolnieniu z opłaty za prowadzenie rachunku czy użytkowanie karty debetowej do rachunku. W Banku Millennium S.A. opłata ta nie jest naliczana, jeżeli w danym miesiącu została dokonana i zaksięgowana co najmniej jedna płatność bezgotówkowa kartą wydaną w ramach rachunku oraz łączne wpływy zewnętrzne na ten rachunek wyniosły minimum 1.000 zł. Zaś w przypadku mBanku S.A., po wykupieniu usługi „Wypłaty ze wszystkich bankomatów” za 5,00 zł miesięcznie, dla eKonta standard są możliwe darmowe wypłaty ze wszystkich bankomatów w kraju.

Opłaty za wypłaty gotówki z użyciem karty debetowej w bankomatach za granicą zmieniły się w:

- ING Banku Śląskim S.A., gdyż wzrosły z 3% do 6%,
- Banku Pocztowym S.A., gdzie wprowadzony został abonament na bezprowizyjne wypłaty gotówki ze wszystkich bankomatów w kraju i za granicą w wysokości 5 zł. Poza abonamentem wypłata wynosi min. 5,00 zł, maks. 1,0%.

Opłatę za wypłatę w bankomatach za granicą pobiera szesnaście z osiemnastu badanych banków, chyba że klient skorzysta z bankomatu należącego do danej grupy bankowej. Tylko Alior Banku S.A. i Bank BGŻ BNP Paribas S.A. nie pobierają takiej opłaty. Konstrukcja opłat jest

analogiczna, jak w przypadku wypłat z krajowych bankomatów, innych niż własne. Stawki kształtują się w przedziale od 5,00 zł do 12,00 zł, a w przypadku procentu wypłacanej kwoty stawka waha się od 1% do 6% wartości transakcji, przy czym zazwyczaj określona jest również górna granica kwotowa. Średnia minimalna stawka w złotych i średnia stawka maksymalna liczona procentem od wypłacanej kwoty w czerwcu 2016 r. wynosiły odpowiednio 7,38 zł i 3,04%. O ile stawka kwotowa pozostała bez zmiany, o tyle stawka procentowa wzrosła z 2,82% do 3,04% z uwagi na wzrost tej opłaty w ING Banku Śląskim S.A.

Wśród osiemnastu analizowanych banków usługę cash back oferuje piętnaście banków. Nie było zmian w zakresie tej usługi w analizowanym półroczu. Usługa jest bezpłatna w dziesięciu bankach: w Banku Handlowym w Warszawie S.A., ING Banku Śląskim S.A., Banku BPH S.A., mBanku S.A., Banku Pocztowym S.A., Banku Millennium S.A., Alior Banku S.A., Credit Agricole Banku Polska S.A., Euro Banku S.A. i Deutsche Banku Polska S.A. Opłatę pobiera pięć banków: Bank Zachodni WBK S.A. - 1,50 zł, PKO BP S.A. i Krakowski Bank Spółdzielczy – po 1,00 zł, Bank Pekao S.A. – 0,99 zł i Bank BGŻ BNP Paribas S.A. – 0,50 zł.

Szczegółowe informacje nt. opłat w złotych stosowanych przez polskie banki związanych z obsługą kart debetowych w czerwcu 2016 r. prezentuje Załącznik nr 2.

3. Wysokość prowizji i opłat związanych z realizacją wpłaty gotówkowej na rachunek bankowy w instytucjach innych niż banki oraz opłat obowiązujących przy wysyłaniu krajowych przekazów pieniężnych

3.1. Wpłata gotówkowa na rachunek płatniczy

Wpłata gotówkowa jest formą rozliczeń pieniężnych niewymagającą posiadania rachunku płatniczego przez płatnika. Płatnik może zrealizować swoje zobowiązanie, wpłacając na rachunek bankowy odbiorcy gotówkę w różnych instytucjach, takich jak banki, Poczta Polska czy też inne firmy zajmujące się pośrednictwem w takich wpłatach. Za usługę pobierana jest prowizja i jej wysokość kształtuje się różnie, w zależności od zarówno cennika stosowanego przez ww. podmioty, jak i rodzaju odbiorcy.

3.1.1. Poczta Polska S.A.

W placówkach pocztowych klient może dokonać wpłaty w złotych na rachunek bankowy bez ograniczeń kwotowych, natomiast za pośrednictwem listonoszy kwota wpłaty nie może być wyższa niż równowartość 120% przeciętnego wynagrodzenia miesięcznego w gospodarce narodowej za rok poprzedzający rok, w którym dokonano wpłaty (kwota tego przeciętnego wynagrodzenia w gospodarce narodowej w 2015 r. wyniosła 3. 899,78 zł³).

W analizowanym półroczu cennik opłat Poczty Polskiej nie uległ zmianie i przedstawia się następująco:

- wpłaty STANDARD – aktualna opłata wynosi 2,90 zł przy kwocie wpłaty do 600,00 zł oraz 0,6% od kwoty wpłaty powyżej 600 zł,
- wpłaty STANDARD PRIORYTET – aktualna opłata wynosi 3,00 zł od wpłaty do kwoty 600,00 zł oraz 0,6% od kwoty wpłaty powyżej 600,00 zł,
- wpłaty STANDARD na rzecz organizacji pożytku publicznego – opłata wynosi 1,00 zł,
- wpłaty na rzecz ZUS z tytułu składek ubezpieczeniowych oraz z tytułu zobowiązań podatkowych na rzecz urzędów skarbowych – opłata wynosi 7,00 zł od wpłaty bez względu na jej wysokość.

3 Komunikat Prezesa GUS z dnia 9 lutego 2016 r.

3.1.2. Pośrednicy finansowi

W Polsce funkcjonują podmioty będące instytucjami płatniczymi lub biurami usług płatniczych, zwane dalej „pośrednikami finansowymi”, które w ramach prowadzonej działalności gospodarczej przyjmują od osób fizycznych środki pieniężne w gotówce w celu przekazania ich na rachunki bankowe tzw. masowych wierzycieli, tj. firm telekomunikacyjnych, zakładów energetycznych, gazowni, telewizji kablowych itp., z tytułu opłat o charakterze periodycznym za usługi świadczone przez tych wierzycieli⁴. Dla celów tego materiału przedstawiono pięć najbardziej reprezentatywnych podmiotów, w których koszty opłacania comiesięcznych rachunków za prąd, gaz, czynsz, telefon itp. w stosunku do II półrocza 2015 r. nie uległy zmianie i kształtują się następująco:

- Wygodne rachunki - sieć punktów jest nadzorowana przez Bank Pekao S.A. Płatnicy mogą wygodnie opłacać rachunki w centrach handlowych, a prowizja nie przekracza kwoty 1,99 zł za przyjętą płatność.
- Drobne Rachunki – usługa ta jest oferowana w sieci sklepów „Żabka”. Opłata za realizację rachunku, dokonywana w formie gotówkowej i za pomocą karty płatniczej (usługa dostępna od czerwca 2011 r.)⁵, wynosi 1,89 zł za rachunki do kwoty 500 zł, natomiast 0,4% za każdy rachunek powyżej 500 zł⁶.
- Moje Rachunki – prowizje za realizację rachunków są zróżnicowane w zależności od rodzaju opłacanej usługi (telefon, gaz, telewizja itp.), a także rodzaju odbiorcy płatności i wahają się – podobnie jak w grudniu 2015 r. – średnio w przedziale od 0,99 zł do 1,99 zł⁷. Przy rachunkach o wartości powyżej 1.000 zł, poza prowizją ustaloną dla poszczególnych podmiotów, pobierana jest dodatkowa opłata transakcyjna w wysokości 0,3% wartości wpłaty. Dodatkowa opłata nie dotyczy wybranych odbiorców (Netia, WIK Opole, 4 Life Direct, Fortum, PAH, WOŚP, Sferia oraz MasterCard).
- PayTel – maksymalna prowizja za przyjęcie rachunku to 1,99 zł. Usługa jest dostępna w wybranych punktach współpracujących z PayTel.
- FotoKasa – system stworzony przez Bank Handlowy w Warszawie S.A. w zastępstwie zlikwidowanego w dniu 29 lutego 2012 r. systemu UniKasa⁸. Płatność może zostać zrealizowana bezpłatnie za pomocą telefonu komórkowego, zarówno z rachunku osobistego, jak i z rachunku karty kredytowej klienta w ramach bankowości internetowej Citi Mobile, dostępnej wyłącznie dla klientów Banku Handlowego S.A. W przypadku realizowania płatności w ramach FotoKasy w oddziale lub przy pomocy doradcy prowizje naliczane są zgodnie z Taryfą opłat i prowizji, a ich wysokość zależy od rodzaju rachunku klienta.

4 Płatności dokonywane w celu realizacji opłat z tytułu usług świadczonych przez masowych wierzycieli, np. za telefon, energię, gaz czy telewizję kablową, są w notatce nazywane „płatnościami masowymi”.

5 <http://www.zabka.pl/pl/uslugi/platnosc-karta-za-rachunki>,6

6 <http://www.zabka.pl/pl/uslugi/drobne-rachunki>,4

7 <http://www.billbird.pl/dla-biznesu/agenci-punkty-handlowe/moje-rachunki>

Zestawienie średnich opłat za realizację płatności masowych w ww. podmiotach prezentuje poniższa tabela.

Tabela 1. Zestawienie średnich opłat za realizację płatności masowych

Poczta Polska S.A.	2,90 zł, przy wpłacie do 600 zł i 0,6% od kwoty powyżej 600 zł
Wygodne rachunki	do 1,99 zł
Drobne Rachunki	1,89 zł, powyżej 500 zł – 0,4%
VIA™ Moje Rachunki	od 0,99 zł do 1,99 zł
Pay Tel – Wszystkie rachunki	do 1,99 zł
FotoKasa⁸	0 zł (tylko poprzez Citi Mobile)

Źródło: Opracowanie własne na podstawie danych dostępnych na stronach internetowych Poczty Polskiej S.A. i pośredników finansowych.

3.2. Przekaz pieniężny

Funkcjonująca na rynku usługa przekazu pieniężnego, polegająca na pośredniczeniu w przekazaniu gotówki pomiędzy wpłacającym a odbiorcą, jest świadczona głównie przez Poczta Polską S.A. oraz firmy Western Union i MoneyGram.

3.2.1. Poczta Polska S.A.

Opłaty za przekazy pocztowe w obrocie krajowym i zagranicznym oraz opłaty za usługę Przekaz pieniężny w I półroczu 2016 r. w stosunku do II półroczu 2015 r. nie zmieniły się, i wynoszą:

- Przekazy pocztowe w obrocie krajowym (opłata jest różnicowana w zależności od sposobu/miejsca nadania):
 - przekaz pocztowy w obrocie krajowym nadany za pośrednictwem Internetu – opłata wynosi 1% od kwoty przekazu plus 5,00 zł,
 - przekaz pocztowy w obrocie krajowym nadany w placówce pocztowej – opłata wynosi 1% od kwoty przekazu plus 5,30 zł.
- Przekazy pocztowe w obrocie zagranicznym - opłata za nadanie przekazu zagranicznego nie uległa zmianie i wynosi 1% kwoty przekazu plus 23,00 zł.
- Ekspres pieniężny – POCZTOWE ZLECENIE WYPŁATY (EP-PZW)
Poczta Polska S.A. realizuje usługę umowną w obrocie krajowym Ekspres Pieniężny – Pocztowe Zlecenie Wypłaty polegającą na przekazywaniu za pomocą sieci teleinformatycznych lub innych środków łączności zlecenia wypłaty określonej kwoty pieniężnej. Opłaty za nadanie Ekspresu Pieniężnego przez Internet są niższe niż w przypadku ich realizacji w placówce pocztowej. Opłaty te ilustruje Tabela nr 2.

⁸ Dostępna tylko dla klientów posiadających rachunek w Banku Handlowym S.A.

Tabela 2. Opłaty za usługę Ekspres Pieniężny realizowaną przez Poczta Polska S.A.

Poz.	Nazwa	Wartość Ekspresu Pieniężnego	Opłata (w złotych) za nadanie w placówce pocztowej	Opłata (w złotych) za nadanie przez Internet
1	Ekspres Pieniężny "na teraz" (wypłata w placówce pocztowej po upływie 10 minut od czasu nadania)	0,01 — 200	15,00	9,50
		200,01 — 300	17,00	13,00
		300,01 — 500	18,00	14,50
		500,01 — 1000	22,00	18,50
		1000,01 — 5000	43,00	35,00
		5000,01 i więcej	85,00	70,00
2	Ekspres Pieniężny "na dziś" (wypłata pod wskazanym adresem w ciągu 6 godzin od nadania)	0,01 — 200	36,00	34,00
		200,01 — 300	38,00	36,00
		300,01 — 500	39,00	37,00
		500,01 — 1000	43,00	41,00
		1000,01 — 5000	65,00	63,00
		5000,01 i więcej	125,00	123,00
3	Ekspres Pieniężny "na jutro" (wypłata pod wskazanym adresem następnego dnia roboczego od nadania)	0,01 — 200	16,50	11,00
		200,01 — 300	18,50	14,50
		300,01 — 500	19,50	16,00
		500,01 — 1000	23,50	20,00
		1000,01 — 5000	44,50	36,50
		5000,01 i więcej	90,00	71,50

UWAGA: do terminów realizacji określonych w poz. 1-3 nie wlicza się czasu określonego w § 4 ust. 3 Regulaminu świadczenia usługi Ekspres Pieniężny w obrocie krajowym.

Źródło: Dane Poczty Polskiej S.A.

3.2.2. Western Union FSI

- Największą sieć przedstawicieli Western Union w Polsce tworzą następujące podmioty: Bank Pekao S.A., PKO Bank Polski S.A. oraz inne współpracujące z bankami firmy. Międzynarodowe Przekazy Pieniężne Western Union są przeznaczone tylko dla osób fizycznych. W większości krajów przekazy są realizowane w walucie danego kraju, przy czym niektóre kraje mogą dodatkowo wprowadzić możliwość obsługi transakcji w innej walucie. Na przykład w Polsce wpłaty i wypłaty realizowane są w złotych lub w USD. Opłaty za przekazy pobierane są w całości od nadawców i wyłącznie w złotych. Kwota jednorazowego przekazu wysłanego z Polski wynosi maksymalnie 7.500 USD lub równowartość w złotych. Przekazy odbierane w Polsce (nadane za granicą) nie mają ograniczeń kwotowych. Usługa Western Union obejmuje również przekazy krajowe, które realizowane są na podstawie standardów określonych dla Międzynarodowych Przekazów Pieniężnych Western Union, przy czym walutą obowiązującą przy wpłatach i wypłatach realizowanych w Polsce jest wyłącznie złoty⁹. Opłaty obowiązujące przy wysyłaniu krajowych przekazów są zróżnicowane w zależności od wysokości

⁹ <https://www.westernunion.pl/WUCOMWEB/staticMid.do?method=load&countryCode=PL&languageCode=pl&pagename=HomePage>

przekazywanej kwoty. W analizowanym okresie nie było zmian w zakresie opłat. Opłaty na koniec czerwca 2016 r. i kształtują się następująco:

- od kwoty 1 zł do 150,00 zł – opłata wynosi 10,00 zł,
- od kwoty 150,01 do 300,00 zł – opłata wynosi 20,00 zł,
- od kwoty 300,01 do 500,00 zł – opłata wynosi 25,00 zł,
- od kwoty 500,01 do 1.000,00 – opłata wynosi 30,00 zł,
- od kwoty 1.000,01 do kwoty 2.000,00 zł – opłata wynosi 40,00 zł,
- od kwoty 2.000,01 do kwoty 3.000,00 – opłata wynosi 55,00 zł,
- od kwoty 3.000,01 – 6.000 zł opłata wynosi 2% kwoty przekazu + 3,00 zł.

Usługa dodatkowa polegająca na „Dołączeniu wiadomości do przekazu” jest bezpłatna.

3.2.3. MoneyGram

W Polsce z usług MoneyGram można skorzystać w oddziałach Banku BGŻ BNP Paribas S.A., Banku Pocztowego S.A., Banku Polskiej Spółdzielczości S.A., International Currency Exchange oraz w każdym punkcie oznaczonym logo „Moje Przekazy”. MoneyGram nie stosuje jednolitej tabeli prowizji i opłat. Do wyliczenia wysokości opłaty za przekaz pieniężny wykonany w placówkach MoneyGram każdorazowo podaje się kraj oraz kwotę transferu. Poza opłatami za przekaz pobieranymi przy transakcji może obowiązywać kurs walutowy ustalony przez MoneyGram lub jego agentów¹⁰. Przykładowe opłaty za realizację przekazów pieniężnych przedstawiają się następująco:

- przekaz pieniężny w kwocie 100 zł na terenie Polski – opłata 8 zł,
- przekaz pieniężny w kwocie 100 zł z Polski do Francji – opłata 25 zł.

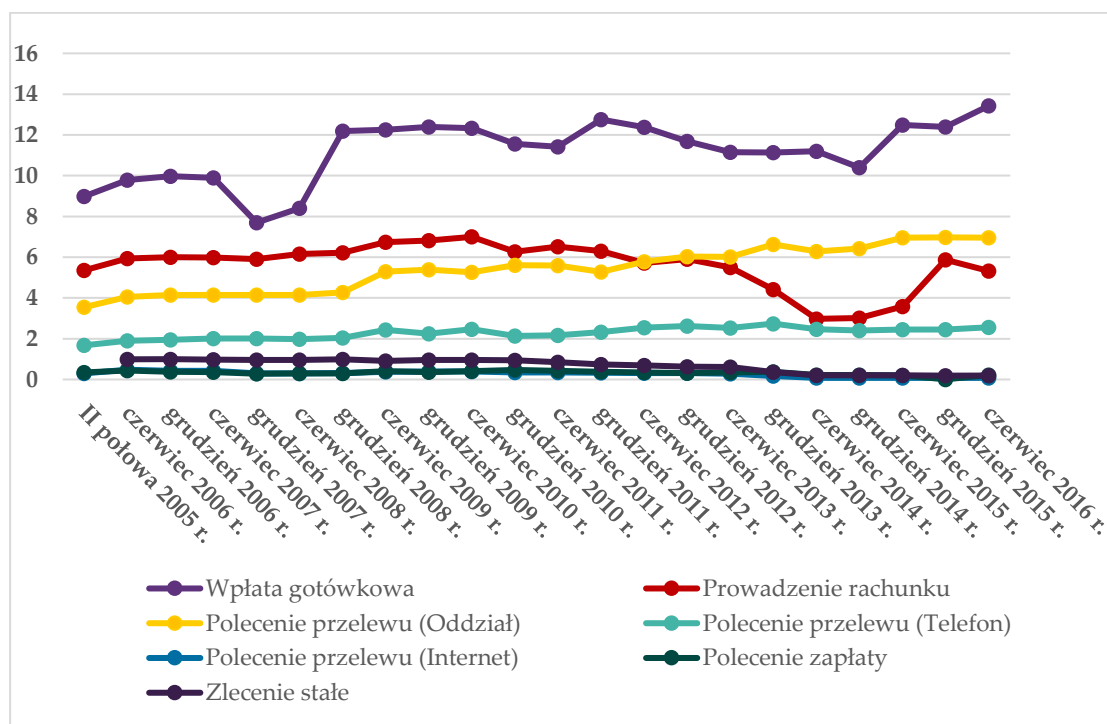
¹⁰ <http://global.moneygram.com/pl/pl>

4. Tendencje zmian średnich cen ważonych poszczególnych badanych usług płatniczych w okresie od 2005 r.

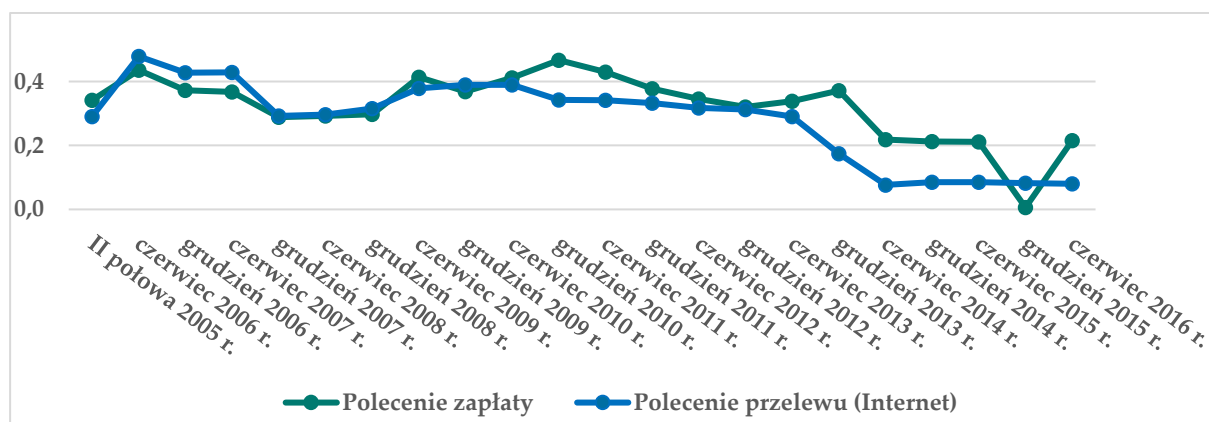
Porównanie średnich cen ważonych poszczególnych badanych usług płatniczych w okresie od II połowy 2005 r., tj. od momentu rozpoczęcia analiz ww. cen przez DSP, do czerwca 2016 r. prezentuje wykres nr 1. Zastosowano w nim średnią ważoną, gdzie tzw. wagą jest pozycja banku na rynku mierzona wielkością jego sumy bilansowej. Dzięki takiemu założeniu uzyskana średnia zbliża się najbardziej do cen poszczególnych usług w bankach o największym udziale w rynku. Na wykresie nr 1 widać zmiany średnich cen spowodowane decyzjami o podwyżkach lub obniżkach największych banków, podczas gdy takie same lub nawet większe ruchy cenowe dokonywane przez mniejsze banki pozostają na wykresie prawie niezauważalne.

Na przestrzeni analizowanych lat wyraźnie widoczna jest różnica między ceną najwyższą, odnoszącą się do usług opartych na obsłudze manualnej (wpłata gotówkowa i polecenie przelewu złożone w oddziale), a cenami niższymi, odnoszącymi się do usług preferowanych przez banki, tj. przelewu składanego przez Internet i polecenia zapłaty. Potwierdza to stosowaną dotychczas politykę banków, zachęcającą klientów do stosowania najmniej pracochłonnych z punktu widzenia banków i umożliwiających jak największą automatyzację kanałów komunikacji.

Wykres nr 1. Tendencje zmian średnich ważonych poszczególnych usług płatniczych w okresie od II połowy 2005 r. do czerwca 2016 r.



Wykres nr 2. Tendencje zmian średnich ważonych w zakresie polecenia zapłaty i polecenia przelewu (Internet) w okresie od II połowy 2005 r. do czerwca 2016 r.



Wykres nr 1 jest odzwierciedleniem danych obejmujących w czerwcu 2016 r. grupę osiemnastu banków.

Przechodząc do analizy poszczególnych średnich ważonych usług, można stwierdzić, że:

- Wpłata gotówkowa – średnia ważona cena minimalna wpłaty gotówkowej wyniosła w grudniu 2015 r. 12,40 zł, a w czerwcu 2016 r. 13,42 zł, czyli wzrosła w stosunku do poprzedniego okresu o 1,02 zł. Średnia ta nadal pozostaje na najwyższym poziomie spośród badanych usług płatniczych. W analizowanym półroczu nastąpił wzrost z uwagi na zmianę w Getin Noble Banku S.A., który wprowadził taką usługę z opłatą min. 20 zł, maks. 1,50%.
- Prowadzenie rachunku bankowego – średnia ważona opłata za prowadzenie rachunku wyniosła w grudniu 2015 r. 5,87 zł, a w czerwcu 2016 r. 5,33 zł. Ponieważ banki różnie prezentują ceny swoich produktów (o czym na stronie 3 niniejszej analizy), stąd dla porównania w kolumnie prowadzenie rachunku zarówno dla grudnia 2015 r., jak i dla czerwca 2016 r. prezentowane są ceny ww. produktów, natomiast wszystkie warunki zwalniające opisane się w Załączniku nr 1 w przypisach pod tabelą. Na obniżenie średniej ważonej tej opłaty wpłynęły zmiany w ofertach mBanku S.A. i BOŚ S.A., polegające na wycofaniu z ofert banków dotychczas analizowanych rachunków płatniczych – mKonta Multi w mBanku S.A. z opłatą warunkową 5,00 zł i Konta bez Kantów w BOŚ S.A. z opłatą stałą w wysokości 12,00 zł i zastąpieniu ich nową ofertą bezpłatnego rachunku.
- Polecenie przelewu zlecane w oddziale – średnia ważona opłata w grudniu 2015 r. wyniosła 6,97 zł, a na koniec czerwca 2016 r. 6,96 zł, czyli pozostała w zasadzie na tym samym poziomie. Nie było zmian cenowych w tym okresie, a zmiana średniej ważonej wynika z niewielkich zmian w wagach poszczególnych banków i zmiany oferty rachunków w mBanku.
- Polecenie przelewu zlecane przez telefon – średnia cena za tę usługę wyniosła w grudniu 2015 r. 2,44 zł, a w czerwcu 2016 r. 2,57 zł, tj. wzrosła o 0,13 zł. Niewielki wzrost wynika ze zmiany oferty rachunków w mBanku S.A., gdzie dla aktualnie analizowanego eKonta standard opłata ta wynosi 4,00 zł, podczas gdy w poprzednim półroczu dla mKonta Multi wynosiła 2,00 zł.

- Polecenie przelewu zlecane przez Internet – średnia cena ważona za realizację ww. instrumentu w grudniu 2015 r. wynosiła 0,08 zł i w analizowanym okresie wynosi również 0,08 zł. Nie było zmian cenowych w tym okresie dla tej usługi.
- Polecenie zapłaty – średnia ważona dla tego instrumentu płatniczego w grudniu 2015 r. obniżyła się do 0,01 zł (opłata w PKO BP S.A. spadła z 1 zł do zera) i aktualnie, z uwagi na wzrost tej opłaty również w PKO BP S.A. z zera do 1 zł, wróciła do poziomu 0,22 zł.
- Zlecenie stałe – średnia opłata za realizację ww. instrumentu płatniczego pozostaje na niezmiennym poziomie i wynosi 0,19 zł.

5. Podsumowanie

W pierwszym półroczu 2016 r., podobnie jak w drugim półroczu 2015 r., obserwowana jest stabilizacja cenowa w taryfach banków w odniesieniu do analizowanych przez nas rachunków i kart debetowych.

Zmiany cenowe w zakresie opłat w pierwszym półroczu 2016 r. dotyczyły głównie kart debetowych wydanych w ramach rachunków. Wzrost bezpośrednich opłat za prowadzenie rachunku czy użytkowanie karty debetowej miał charakter sporadyczny (dotyczył jednego banku spośród 18 analizowanych). Należy stwierdzić, że banki dość ostrożnie wprowadzają podwyżki w zakresie swoich podstawowych produktów, takich jak popularne rachunki płatnicze z kartami debetowymi.

Podsumowując zmiany w zakresie opłat związanych z rachunkiem bankowym w pierwszym półroczu 2016 r., należy stwierdzić, że średnia miesięczna opłata za prowadzenie standardowego rachunku bankowego dla klientów detalicznych w polskich bankach wyniosła 4,75 zł i uległa obniżeniu w stosunku do grudnia 2015 r. o 14,10% (kiedy wynosiła 5,53 zł). Natomiast średnia miesięczna opłata za korzystanie z karty debetowej wyniosła 5,34 zł i uległa obniżeniu o 0,06 zł w stosunku do poprzedniego okresu (5,40 zł).

Z analizy wynika, że pomimo obowiązującego od 1 lutego 2016 r. podatku bankowego, zmniejszenia przychodów banków z tytułu niskich stóp procentowych i stawek interchange, ustawowego ograniczenia wysokości pobierania odsetek od kredytów, a także z tytułu zwiększenia obciążeń banków na rzecz BFG, w pierwszym półroczu 2016 r. odnotowany został spadek poziomu cen w taryfach banków dla analizowanych rachunków i kart płatniczych. Średnia miesięczna opłata za prowadzenie standardowego rachunku bankowego dla klientów detalicznych w polskich bankach w tym okresie wyniosła 4,75 zł i uległa obniżeniu w stosunku do grudnia 2015 r. (5,53 zł) o 0,78 zł (tj. o 14,10%), natomiast średnia miesięczna opłata za użytkowanie karty debetowej wyniosła 5,34 zł i uległa obniżeniu o 0,06 zł (tj. o 1,11%) w stosunku do poprzedniego okresu (5,40 zł).

Na obniżenie miesięcznej opłaty za prowadzenie rachunku wpłynęły zmiany w ofertach mBanku S.A. i BOŚ S.A., polegające na wycofaniu z ofert banków dotychczas analizowanych rachunków płatniczych – mKonta Multi w mBanku S.A. z opłatą warunkową 5,00 zł i Konta bez Kantów w BOŚ S.A. z opłatą stałą w wysokości 12,00 zł i zastąpieniu ich nową ofertą bezpłatnych rachunków. Wzrost opłaty miał miejsce tylko w Banku Handlowym w Warszawie, odpowiednio z 0 zł, 6 zł i 12 zł do 3 zł, 8 zł i 15 zł.

Również obniżenie miesięcznej opłaty za użytkowanie karty debetowej spowodowane jest zmianami w ofertach mBanku S.A. i BOŚ S.A., gdzie aktualnie analizowane karty debetowe kosztują odpowiednio 4 zł i 5 zł (w poprzedniej analizie kosztowały 6 zł i 4 zł). Żaden z analizowanych banków nie podniósł miesięcznej opłaty za użytkowanie karty debetowej wydanej do popularnego rachunku. Kierunek zmian cenowych związanych z kartą debetową

dotyczył podniesienia opłat za przewalutowanie (ING Bank Śląski S.A. i BOŚ S.A. wprowadziły taką opłatę, PKO BP S.A. i Raiffeisen Bank Polska S.A. podwyższyły tę opłatę) i podniesienia opłat za wypłaty z obcych bankomatów (Bank Handlowy w Warszawie S.A. i Bank Polska Kasa Opieki S.A. – wzrost opłaty, mBank S.A., Bank Poczty S.A. i Credit Agricole Bank Polska S.A. – wprowadzenie abonamentu na bezprowizyjne wypłaty ze wszystkich bankomatów w Polsce, Getin Noble Bank S.A. – wpływy na rachunek i wartość transakcji bezgotówkowych to warunek uprawniający do nieponoszenia takiej opłaty).

Nadal w kształtowaniu polityki cenowej banków ważną rolę odgrywa sposób korzystania z usług płatniczych (obsługa bezpośrednia przez oddział czy obsługa zdalna), jak również zakres i częstotliwość korzystania z tych usług oraz stałość współpracy klienta z bankiem. Polityka ta od dłuższego czasu preferuje obrót bezgotówkowy poprzez ustanawianie wyższych opłat za usługi bankowe realizowane w formie gotówkowej lub za pośrednictwem fizycznych placówek bankowych.

Załączniki

Załącznik nr 1

Porównanie opłat w złotych stosowanych przez polskie banki za prowadzenie rachunku bankowego oraz realizację wpłaty gotówkowej, polecenia przelewu i polecenia zapłaty na rachunki odbiorców w innych bankach dla klientów indywidualnych w grudniu 2015 r. i w czerwcu 2016 r.

Załącznik nr 2

Wysokość stosowanych przez polskie banki prowizji i opłat w złotych związanych z obsługą kart debetowych w grudniu 2015 r. i w czerwcu 2016 r.

www.nbp.pl

