

Marzec, 2014 r.

Porównanie wysokości prowizji i opłat związanych z rozliczeniami pieniężnymi w złotych w polskim sektorze bankowym w okresie czerwiec 2013 r. – grudzień 2013 r.



Marzec, 2014 r.

**Porównanie wysokości prowizji
i opłat związanych z rozliczeniami
pieniężnymi w złotych
w polskim sektorze bankowym
w okresie czerwiec 2013 r. – grudzień 2013 r.**

Wprowadzenie

Materiał poniższy, przygotowywany przez Departament Systemu Płatniczego cyklicznie, w odstępach półrocznych od 2005 r., dotyczy problematyki opłat i prowizji najbardziej istotnych z punktu widzenia rozliczeń pieniężnych w złotych w polskim sektorze bankowym, w zakresie płatności detalicznych dla osób fizycznych. Zgodnie z przyjętym w 2005 r. założeniem, do analizy wybrane zostały konta, które spośród ofert danego banku wydają się najbardziej standardowe. Większość analizowanych banków poza kontem wybranym do niniejszego opracowania oferuje również inne rachunki bankowe o różnej funkcjonalności, kierowane do poszczególnych segmentów klientów, niekiedy na bardziej preferencyjnych warunkach (tj. tańsze), co pozwala klientowi na swobodę wyboru konta najlepiej dostosowanego do jego potrzeb, a niekiedy rachunki droższe, co wynika z poszerzonego w stosunku do standardowego zakresu usług świadczonych w ramach konta. Ze względu jednak na porównywalność danych, jak i na ograniczony zakres analizy w związku z przyjętą zasadą uwzględniania w analizie tylko standardowego typu rachunku bankowego, oferty takie nie są w niej uwzględnione.

Niniejsze opracowanie zawiera analizę wysokości prowizji i opłat pobieranych przez polskie banki z tytułu realizacji płatności w złotych w grudniu 2013 r., porównanie otrzymanych danych z czerwcem 2013 r. oraz wskazanie tendencji zmian średnich cen ważonych dla poszczególnych produktów bankowych w okresie od 2005 r.

Obecna analiza prezentuje dane o 21 bankach.

Kolejnymi elementami przedstawianej analizy są:

- porównanie opłat za wpłaty gotówkowe w bankach z opłatami za podobne usługi na Poczcie Polskiej oraz u wybranych większych pośredników finansowych,
- porównanie opłat obowiązujących przy wysyłaniu krajowych przekazów pieniężnych za pośrednictwem Poczty Polskiej oraz firm Western Union i MoneyGram, które uznajemy za najbardziej reprezentatywne dla tej usługi finansowej.

1. Wysokość opłat i prowizji za podstawowe usługi rozliczeniowe w wybranych bankach

Dla potrzeb niniejszego opracowania, na podstawie ogólnie dostępnych informacji (m.in. ze stron internetowych banków) zostały zebrane dane o wysokości podstawowych rodzajów prowizji i opłat bankowych dla grupy 21 banków. Wśród wybranych banków znajdują się największe banki sieciowe i kilka mniejszych, co pozwala uznać uzyskane rezultaty za reprezentatywne dla całego sektora bankowego¹. W tabeli dołączonej do niniejszego materiału (Załącznik nr 1) uwzględniono i porównano opłaty pobierane za prowadzenie rachunku, przekazanie środków pieniężnych w formie gotówkowej lub bezgotówkowej (w ramach najbardziej popularnego rachunku dla klientów indywidualnych). Aby wyjaśnić, w jaki sposób banki próbują wpływać na zachowania klientów, wskazano również wysokość opłat za realizację poleceń przelewu

¹ Na dzień 31 grudnia 2013 r. suma bilansowa wszystkich banków komercyjnych wynosiła 1,31 bln zł (dane NBP). Udział 21 analizowanych banków w grupie wszystkich banków w zakresie sum bilansowych wyniósł 83,60%.

w zależności od sposobu komunikowania się klienta z bankiem, a ponadto przedstawiono wysokość opłat za realizację zleceń stałych (są szczególnym rodzajem przelewu) oraz poleceń zapłaty.

Koncentrując się na grupie wybranych 21 banków, w odniesieniu do konkretnych analizowanych elementów, związanych z rozliczeniami pieniężnymi w ramach rachunku bankowego, poszczególne opłaty przedstawiają się następująco:

- Opłata za prowadzenie rachunku – średnia miesięczna opłata² za prowadzenie standardowego rachunku bankowego dla klientów detalicznych w polskich bankach w stosunku do poprzednio analizowanego okresu wzrosła o 6,77% i wyniosła 4,89 zł w stosunku do 4,58 zł z czerwca 2013 r. W grupie analizowanych banków opłatę za prowadzenie rachunku podniosły:
 - **Bank Pocztowy S.A. z 0 zł do 5,00 zł.** Opłata ma charakter warunkowy i wynosi 0 zł, jeżeli do konta została wydana karta debetowa.
 - **Bank DnB NORD Polska S.A. z 9,00 zł do 15,00 zł** dla umów zawartych przed 27.05.2013 r., tj. przed dniem wycofania Pakietu z oferty Banku,
 - **BGŻ S.A. z 7,50 zł do 8,00 zł.** Opłata ma charakter warunkowy, a warunkiem z niej zwalniającym jest średnie saldo na koncie na poziomie 7 000 zł,
 - **Euro Bank S.A. z 0 zł do 2,00 zł.** Opłata ma charakter warunkowy i nie będzie pobierana w przypadku regularnego zasilania konta co miesiąc kwotą min. 100 zł lub utrzymania średniego salda konta na poziomie min. 1000 zł lub posiadania w Eurobanku dowolnego kredytu na kwotę min. 500 zł lub posiadania głównej karty kredytowej w Eurobanku i wykonywania miesięcznie min. 3 transakcji bezgotówkowych tą kartą, kwota limitu kredytowego wynosi min. 500 zł,
 - **Raiffeisen Bank Polska S.A. z 0 zł do 8,00 zł.** W Raiffeisen Bank Polska S.A. oprócz podwyżki opłaty zmienił się jej charakter, dotychczas była to opłata bezwarunkowa i wynosiła 0 zł, aktualnie opłata ma charakter warunkowy. Warunkiem uprawniającym do obniżenia opłaty za prowadzenie konta są wpływy na poziomie min. 1 500 zł miesięcznie. Dodatkowo zmianie uległa nazwa konta z Konta Standard na Konto Wygodne.
 - **Bank Handlowy w Warszawie S.A. z 9,50 do 12,00 zł.** W Banku Handlowym w Warszawie S.A. oprócz podwyżki opłaty nastąpiły istotne zmiany limitów wpływów na konta uprawniające do zwolnienia lub obniżenia opłaty za konto. Zgodnie z nową strategią, Citi Handlowy chce skupiać się na obsłudze osób zamożnych i tzw. affluentów, czyli osób zarabiających powyżej przeciętnej. Duże zmiany nastąpiły w ofercie dla klienta masowego, czyli osób, które korzystały z pakietów Citi Konto i CitiKonto Direct. Bank zlikwidował Citi Konto Direct i przepiął klientów na rachunek Citi Konto, a także wprowadził trzy progi cenowe w koncie Citi Konto, podniósł poziom wpływów na konto uprawniających do zwolnienia z opłaty miesięcznej za prowadzenie rachunku z 2,0 tys. zł do 3,5 tys. zł i podniósł miesięczną opłatę za prowadzenie rachunku w przypadku niespełnienia warunków uprawniających do jej niepobierania z 9,50 zł do 12,0 zł.

² Prezentowane w tym rozdziale średnie ceny usług bankowych są średnimi arytmetycznymi z opłat w poszczególnych bankach.

Miesięczna opłata za prowadzenie rachunku wynosi 0 zł, gdy w danym miesiącu wpływy na konto wynoszą minimum 3,5 tys. zł, przy wpływach na poziomie min. 2 tys. zł rachunek będzie kosztował 6 zł, a jeśli klient zasilił konto kwotą niższą niż 2 tys. zł, zapłaci za prowadzenie rachunku 12 zł.

Analizując opłaty za prowadzenie rachunku w wybranych 21 bankach w drugim półroczu 2013 r. w odniesieniu do PKO BP analizowano rachunek PKO Konto za Zero, ponieważ jest to standardowy rachunek tego banku, natomiast w pierwszym półroczu 2013 r. analizie poddano rachunek Superkonto.

- Opłata za realizację polecenia przelewu w oddziale – średnia opłata w grudniu 2013 r. wynosiła 6,52 zł i w stosunku do czerwca 2013 r. (5,71 zł) wzrosła o 14,19%. Wzrost opłaty miał miejsce w następujących bankach:
 - Bank Handlowy w Warszawie S.A. z 6,00 zł do 10,00 zł,
 - Bank Millennium S.A. z 5,00 zł do 7,99 zł,
 - Bank DnB NORD Polska S.A. z 5,00 zł do 10,00 zł,
 - Euro Bank S.A. z 2,95 zł do 5,00 zł.

Podwyżka opłat za realizację przelewu w Oddziale świadczy, że banki starają się zachęcić klientów do większej aktywności w korzystaniu z konta i bankowości internetowej, tradycyjne formy płatności stają się coraz droższe.

- Opłata za realizację przelewu przez telefon – średnia opłata w grudniu 2013 r. wyniosła 3,18 zł i jest to wzrost o 10,80% w stosunku do czerwca 2013 r. (2,87 zł). Opłata została podniesiona w:
 - Banku Handlowym w Warszawie S.A. z 6,00 zł do 10,00 zł,
 - Banku Pocztowym S.A. z 4,00 zł do 5,00 zł.
- Opłata za realizację przelewu za pośrednictwem Internetu – średnia opłata pozostała na prawie niezmiennym poziomie i wynosi 0,20 zł (w czerwcu 2013 r. wynosiła 0,23 zł). Lekka zmiana w dół wynika z faktu, że dotychczas w PKO BP S.A. przedmiotem analizy było konto pod nazwą Superkonto, gdzie przelew przez Internet kosztował 0,50 zł, obecnie przedmiotem analizy jest Konto za Zero (umowy zawarte od 22.10.2012 r.) będące standardowym kontem. Tu przelew przez Internet kosztuje 0,00 zł. Ze względu na niski koszt jest to najbardziej preferowany przez banki kanał obsługi klienta, dzięki czemu większość z nich oferuje bezpłatną realizację transakcji za pomocą Internetu. W grupie 21 analizowanych banków opłatę w przedziale 0,50-1,00 zł pobiera 7 banków (BZ WBK S.A., Bank Polska Kasa Opieki S.A., Bank DnB NORD Polska S.A., BOŚ S.A., BGŻ S.A., Krakowski Bank Spółdzielczy i Nordea Bank Polska S.A.), pozostałych 14 banków nie pobiera opłaty.
- Opłata za realizację polecenia zapłaty – średnia opłata za grudzień 2013 r. wyniosła 0,63 zł i była wyższa od opłaty w czerwcu 2013 r., która wynosiła 0,46 zł. Na wzrost wpłynęła podwyżka opłaty z 1,00 zł do 5,00 zł w Banku DnB NORD Polska S.A.

- Opłata za realizację zlecenia stałego – średnia opłata za grudzień 2013 r. dla tej usługi wyniosła 0,60 zł, podczas gdy poziom opłaty w czerwcu 2013 r. to 0,57 zł. Wzrost opłaty wynika z jej podwyżki w Euro Banku S.A. z 2,95 zł do 5,00 zł.
- Opłaty za realizację wpłaty gotówkowej na rachunek w innym banku – w przypadku tej usługi można stwierdzić, że średnie pozostały w zasadzie na takim samym poziomie w porównaniu do poprzednio analizowanego okresu. Średnia cena tej usługi wyniosła min. 13,07 zł, maks. 0,76% kwoty wpłaty (w czerwcu 2013 r. wynosiła ona min. 13,07 zł, maks. 0,73% kwoty wpłaty). Minimalny wzrost w proc. wynika z faktu, że dotychczasowa opłata w Banku DnB NORD Polska S.A. wynosiła min. 10,00 zł, max 0,50%, teraz wynosi min. 10,00 zł, max 1,00%. W przypadku tej usługi tylko w części banków istnieje możliwość dokonywania wpłat gotówkowych przez osoby nieposiadające rachunku w tym banku na rachunek w innym banku. Obecnie w grupie 21 analizowanych banków usługę taką proponuje 14 banków (PKO BP S.A, Bank BPH S.A., BZ WBK S.A., Bank Millennium S.A., Bank Polska Kasa Opieki S.A., Bank Poczty S.A., Bank DnB NORD Polska S.A., BOŚ S.A., Krakowski Bank Spółdzielczy, Alior Bank S.A., Credit Agricole Bank Polska S.A., Euro Bank S.A., BP Paribas Bank Polska S.A., Nordea Bank Polska S.A.).
- Opłata za prowadzenie konta internetowego – banki oferują klientom w ramach tzw. bankowości internetowej (elektronicznej) klasyczne konta internetowe (czyli takie, w których kontakt z bankiem odbywa się wyłącznie z wykorzystaniem ww. kanału komunikacji) lub umożliwiają klientowi, w ramach klasycznego rachunku typu ROR, składanie dyspozycji przez Internet. Za prowadzenie konta internetowego banki nie pobierają opłat, a realizacja przelewów tym kanałem często jest bezpłatna lub jej koszt jest minimalny. Tylko Inteligo jest klasycznym kontem internetowym, natomiast CitiOne Direct, ING Direct, Lubię to konto!, Pakiet Online oraz Comfort Direct umożliwiają klientom dodatkowo złożenie przelewu w oddziale. W aktualnej analizie nie uwzględniono, po zmianie w ofertach banków, kont o nazwie Citi Konto Direct Banku Handlowego w Warszawie S.A. i eKonto w BRE Banku (mBank). W drugim półroczu 2013 r. miały miejsce następujące zmiany w zakresie kont internetowych:
- Euro Bank S.A. - wzrost opłaty za posiadanie konta online o 2 PLN do poziomu odpowiednio 9 zł oraz zmiana warunków zwolnienia z opłaty za posiadanie konta online. Opłata za posiadanie konta nie będzie pobierana w przypadku:
 - posiadania w Eurobanku kredytu na kwotę min. 1.500 zł (wzrost z 500 zł) lub
 - regularnego zasilania konta co miesiąc kwotą min. 1.500 zł (wzrost z 1.000 zł) lub
 - średniego salda konta na kwotę min. 15.000 zł (wzrost z 10.000 zł) lub
 - posiadania głównej karty kredytowej w Eurobanku i wykonywania miesięcznie min. 3 transakcji bezgotówkowych, kwota limitu kredytowego wynosi min. 500 zł.
- Wzrosła też opłata za przelewy do innego banku wykonywane w placówce banku 5 zł do 7 zł.
- Zmienił się warunek zwrotu miesięcznej opłaty za użytkowanie karty debetowej w koncie online z ilościowego (wymagane były 3 transakcje kartą miesięcznie) na wartościowy -

opłata za posiadanie karty będzie zwracana pod warunkiem zaksięgowania transakcji bezgotówkowych wykonanych kartą debetową na łączną kwotę min. 200 PLN.

- Raiffeisen Bank Polska S.A. - rachunek internetowy Konto Comfort Direct zmienił nazwę na Konto Aktywne. Tu bank nie zmienił opłaty za prowadzenie rachunku, wynosi 0 zł i jest bezwarunkowa.

2. Wysokość opłat i prowizji związanych z obsługą kart debetowych

Do materiału została dołączona także tabela, w której uwzględniono i porównano stosowane przez polskie banki opłaty związane z wydaniem i obsługą kart debetowych (Załącznik nr 2). Opłaty te dotyczą w szczególności: wydania lub użytkowania karty debetowej, wypłaty gotówki z użyciem karty debetowej w bankomatach (własnych, innych sieci w kraju i za granicą) oraz usługi cash back.

Karta debetowa jest bezgotówkowym instrumentem rozliczeń pieniężnych, wydawanym posiadaczowi z zasady po podpisaniu przez niego umowy rachunku bankowego i umowy o użytkowanie karty. Rozliczenie transakcji dokonanej za pomocą karty debetowej jest przeprowadzane natychmiast po otrzymaniu przez bank informacji o jej przeprowadzeniu, przy czym księgowo obciążenie rachunku następuje w dacie waluty wykorzystania karty. Karta debetowa służy nie tylko do realizowania transakcji bezgotówkowych (zawsze do wysokości wolnych środków na rachunku bankowym), ale i do wypłaty gotówki z bankomatu. Podstawowe opłaty związane z użytkowaniem karty debetowej kształtują się następująco:

- opłata za wydanie – obecnie żaden z 21 analizowanych banków nie pobiera opłaty za wydanie karty,
- opłata za użytkowanie karty – do niedawna opłata ta była dość zróżnicowana zarówno pod względem kwotowym, jak i sposobu jej pobierania. Niektóre banki stosowały roczny system opłat, a pozostałe miesięczny. Obecnie żaden z analizowanych banków nie pobiera opłaty rocznej, stosowana jest opłata miesięczna. W analizowanej grupie znajdują się także banki, które nie pobierają ww. opłaty (PKO BP S.A., Bank DnB Nord Polska S.A. oraz BNP Paribas Bank Polska S.A.).
- Opłaty miesięczne za użytkowanie karty wahają się w przedziale od 2,25 zł do 7 zł. Średnia opłata w grudniu 2013 r. wynosiła 3,94 zł i była wyższa o 3,41% w stosunku do poprzedniego okresu (3,81 zł). Podwyżkę opłaty miesięcznej za użytkowanie karty wprowadziły:
 - Bank Handlowy w Warszawie S.A. z 5,00 zł do 6,00 zł,
 - Bank Millennium S.A. z 3,00 zł do 4,00 zł,
 - Bank Pocztowy S.A. z 4,00 zł do 5,00 zł,
 - BGŻ S.A. z 4,00 zł do 5,00 zł,
 - Alior Bank S.A. z 5,00 zł do 6,00 zł,
 - Euro Bank S.A. z 1,95 zł do 3,45 zł,
 - Nordea Bank Polska S.A. z 1,50 zł do 2,25 zł,

- W jednym banku, tj. Raiffeisen POLBANKU S.A., miała miejsce obniżka opłaty miesięcznej za użytkowanie karty z 7,00 zł do 6,00 zł. Wcześniej opłata była stała i wynosiła 7 zł. Po zmianie opłata miesięczna za korzystanie z karty wynosi 0 zł, jeśli liczba zaksięgowanych transakcji bezgotówkowych kartą debetową wynosi co najmniej 6. Jeśli liczba zaksięgowanych transakcji bezgotówkowych wynosi mniej niż 6, opłata za kartę wynosi 6 zł.
 - W PKO BP S.A. prezentowana jest karta debetowa do Konta za Zero z opłatą 0 zł, podczas gdy w poprzedniej analizie była prezentowana karta do konta Superkonto z opłatą 3,50 zł. Opłata jest warunkowa, w przypadku braku transakcji bezgotówkowych na kwotę min. 250 zł kartą debetową wydaną do rachunku opłata miesięczna za jej użytkowanie wynosi 2,90 zł.
- Większość banków kontynuuje praktykę polegającą na tym, że ustalona miesięczna opłata za kartę nie jest pobierana bądź jest zwracana w przypadku dokonania kartą w ciągu miesiąca określonej liczby (zwykle kilku) transakcji bezgotówkowych lub transakcji o wartości powyżej określonego przez bank limitu kwotowego (dokładny opis takich przypadków zawierają przypisy w Załączniku nr 2).
- opłaty za wypłatę gotówki z użyciem karty debetowej:
- we własnych bankomatach – wszystkie analizowane banki nie pobierają opłaty za wypłatę gotówki z bankomatu, jeśli transakcja ta jest dokonywana we własnej sieci bankomatów danego banku lub w sieci współpracującej. Dotychczasowe dwa banki, które miały miesięczne limity bezpłatnej wypłaty gotówki, tj. Bank Pocztowy S.A. umożliwiający jedynie dwie bezpłatne wypłaty i Raiffeisen Bank Polska S.A. umożliwiający trzy wypłaty, odstąpiły od tej zasady. W zakresie transakcji w obydwu bankach nastąpiła zmiana:
 - Bank Pocztowy S.A. umożliwia realizację nieograniczonej liczby bezpłatnych wypłat gotówki w sieci blisko 5000 bankomatów należących do PKO BP, BZ WBK/Kredyt Banku oraz sieci Planet cash4you. Za wypłaty w pozostałych bankomatach w kraju pobierana jest prowizja w wysokości 5 zł, jest to wzrost z dotychczasowych 4 zł.
 - Raiffeisen POLBANK S.A. umożliwia bezpłatne wypłaty w bankomatach banku i sieci Euronetu, w pozostałych bankomatach w kraju wypłaty kosztują 8,00 zł (dotychczas pierwsze trzy wypłaty w miesiącu były darmowe, a każda kolejna kosztowała 4,00 zł).
 - w innych bankomatach w kraju – w tym przypadku opłatę pobiera zdecydowana większość (18 z 21) banków, a jej wysokość jest dość mocno zróżnicowana, kształtuje się od 1,00 zł do 8,00 zł. Średnia opłata w grudniu 2013 r. wyniosła 4,26 zł, wzrastając o 25,29% w stosunku do opłaty z czerwca 2013 r. (3,40 zł). W części analizowanych banków poziom tych opłat został ustalony jako procent wypłacanej kwoty i waha się w przedziale od 2% do 4,50%, przy czym dodatkowo określona została stawka minimalna w granicach od 1,00 zł do 8,00 zł.
 - Opłatę wprowadziły:
 - Bank Handlowy w Warszawie S.A. w wysokości 1,00 zł,
 - Alior Bank S.A. w wysokości 3,00 zł.

- Opłatę podniosły:
 - Bank Pocztowy S.A. z 4,00 zł do 5,00 zł,
 - Raiffeisen POLBANK S.A. z 4,00 zł do 8,00 zł,
 - mBank, dotychczas opłata wynosiła 5,00 zł, teraz stanowi 3% wypłacanej kwoty, min. 5,00 zł, max 9,00 zł.

Opłaty za wypłatę z obcych bankomatów nie pobierają: ING Bank Śląski S.A., Bank Zachodni WBK S.A. i Nordea Bank Polski S.A.

- w bankomatach za granicą – opłatę za tę usługę pobiera 20 z 21 badanych banków, chyba że klient skorzysta z bankomatu należącego do danej grupy bankowej. Opłaty tej nie pobiera jedynie Alior Bank S.A. Konstrukcja opłat jest analogiczna, jak w przypadku wypłat z krajowych bankomatów innych niż własne. Stawki kształtują się w przedziale od 5,00 zł do 4,50% wartości transakcji, przy czym zazwyczaj określona jest również górna granica kwotowa. Średnia minimalna stawka wynosi 8,12 zł, podczas gdy w czerwcu 2013 r. wynosiła 7,97 zł, natomiast stawka maksymalna liczona procentem od wypłacanej kwoty waha się w przedziale od 2% do 4,50% (średnia 2,85%).
- opłaty za usługę cash back – jest to usługa, dzięki której klienci mogą wypłacać gotówkę przy okazji płacenia kartami debetowymi za zakupy w punktach handlowo-usługowych oznaczonych logo VISA cash back lub MasterCard/Maestro cash back, na terenie całego kraju. Warunkiem wypłaty gotówki jest jednoczesne dokonanie płatności bezgotówkowej – nie jest możliwa sama wypłata gotówki. Maksymalna kwota wypłaty wynosi 200 zł przy każdym dokonywanym zakupie, gotówkę można pobierać wielokrotnie ciągu jednego dnia. W przypadku usługi MasterCard/Maestro cash back w zależności od wydawcy karty limit ten może wynosić do 300 zł. Wypłaty gotówki w punktach handlowych są znakomitym uzupełnieniem dostępu do gotówki za pomocą bankomatów.
- Wśród 21 analizowanych banków usługę cash back oferuje 12 banków. Jest ona bezpłatna w 9 przypadkach, zaś trzy banki pobierają opłatę w następującej wysokości: PKO BP S.A. w wysokości 1,00 zł, Bank Gospodarki Żywnościowej S.A. – 0,50 zł oraz Bank Pekao S.A. – 0,99 zł.

3. Wysokość prowizji i opłat związanych z realizacją wpłaty gotówkowej na rachunek bankowy w instytucjach innych niż banki oraz opłat obowiązujących przy wysyłaniu krajowych przekazów pieniężnych

3.1. Wpłata gotówkowa na rachunek bankowy

Wpłata gotówkowa jest formą rozliczeń pieniężnych niewymagającą posiadania rachunku bankowego przez płatnika. Płatnik może zrealizować swoje zobowiązanie, wpłacając na rachunek bankowy odbiorcy gotówkę w różnych instytucjach, takich jak: banki, Poczta Polska czy też inne firmy zajmujące się pośrednictwem w takich wpłatach. Koszty tej operacji kształtują się różnie, w zależności od zarówno cennika stosowanego przez ww. podmioty, jak i rodzaju odbiorcy.

3.1.1. Poczta Polska S.A.

Przedsiębiorstwo to ma ustawowe uprawnienie do wykonywania niektórych czynności bankowych, spośród których najważniejszą i najpowszechniejszą jest przyjmowanie wpłat na rachunki bankowe. Ponadto Poczta Polska jest jednym z głównych akcjonariuszy Banku Pocztowego S.A., który działa na terenie całego kraju i świadczy usługi finansowe w urzędach pocztowych oraz w placówkach własnych.

Poczta Polska S.A. przyjmuje i obsługuje następujące rodzaje wpłat na rachunki bankowe:

- wpłaty STANDARD – wpłaty na rachunek bankowy,
- wpłaty STANDARD PRIORYTET,
- wpłaty PLUS,
- wpłaty z tytułu składek ZUS,
- wpłaty z tytułu zobowiązań podatkowych na rzecz urzędów skarbowych.

Wpłaty na rachunki bankowe w oddziałach banków mających siedzibę na terenie kraju przyjmowane są w placówkach pocztowych w godzinach ich pracy oraz przez listonoszy obsługujących tereny wiejskie. W II półroczu 2013 roku do oferty Poczty Polskiej został wprowadzony kolejny rodzaj wpłat na rachunki bankowe - wpłata STANDARD PRIORYTET. Wpłata STANDARD PRIORYTET wprowadzona w drugim półroczu 2013 r. to usługa skierowana do osób fizycznych zainteresowanych szybką wpłatą gotówki na wskazany numer konta i podmiotów gospodarczych, np. wystawców masowych płatności. Wpłata gotówkowa przekazywana na rachunek bankowy odbiorcy w postaci komunikatu elektronicznego w dniu jej przyjęcia z zastrzeżeniem, że została zarejestrowana w UP do godziny godz. 14:00. Indywidualne zasady obsługi wpłat PRIORYTET mogą zostać określone w umowach zawartych z odbiorcami lub bankami prowadzącymi ich rachunki. W placówkach pocztowych klient może dokonać wpłaty w złotych na rachunek bankowy bez ograniczeń kwotowych, natomiast za pośrednictwem listonoszy kwota wpłaty nie może być wyższa niż równowartość 120% przeciętnego wynagrodzenia miesięcznego w gospodarce narodowej za rok poprzedzający rok, w którym dokonano wpłaty (kwota ta w 2012 r. wyniosła 4 100 zł³).

Opłaty za wykonanie wpłaty na rachunek bankowy utrzymują się na niezmiennym poziomie w porównaniu do ostatnio analizowanego okresu, tj. grudnia 2012 r., i według cennika przedstawiają się następująco:

- wpłaty STANDARD – opłata wynosi 2,50 zł przy kwocie wpłaty do 1 000 zł lub 0,5% od kwoty wpłaty w wysokości powyżej 1 000 zł,
- wpłaty STANDARD na rzecz organizacji pożytku publicznego – opłata wynosi 1,00 zł,
- wpłaty STANDARD na rzecz Telekomunikacji Polskiej S.A. z tytułu opłat za usługi telekomunikacyjne – opłata wynosi 1,75 zł,
- wpłaty STANDARD PRIORYTET - opłata wynosi 3,00 zł od każdej wpłaty bez względu na wysokość wpłaty,
- wpłaty na rzecz ZUS z tytułu składek ubezpieczeniowych oraz z tytułu zobowiązań podatkowych na rzecz urzędów skarbowych – wpłaty na rzecz ZUS oraz US przyjmowane

³ Według danych Poczty Polskiej SA.

są w placówkach pocztowych z opłatą 5,00 zł od wpłaty bez względu na jej wysokość. Wpłaty na rachunki bankowe ZUS i US obsługiwane w ramach Poczтового Konta Firmowego (PKF) przyjmowane są w placówkach pocztowych z opłatą określoną w Taryfie opłat i prowizji bankowych stosowanych przez Bank Pocztowy S.A. dla Klientów i Mikroprzedsiębiorstw w wysokości 3,50 zł od każdej wpłaty.

Ponadto funkcjonuje tzw. wpłata PLUS, tj. usługa polegająca na przyjmowaniu od klientów w placówkach pocztowych wpłat gotówkowych na rachunki bankowe odbiorców na podstawie umów określających indywidualne zasady obsługi tych wpłat lub pobierania opłat. Umowy te mogą być zawarte z odbiorcami wpłat lub z bankami prowadzącymi ich rachunki. W ramach tej usługi opłata za dokonanie wpłaty przez klienta nie jest pobierana lub pobierana jest w niższej stawce, niż wynika to z cennika wpłat i wypłat gotówkowych w Poczcie Polskiej S.A.

Od początku 2013 r. do programu Wpłata Plus przystąpiło 261 klientów, w II półroczu 2013 roku przystąpiło do ww. programu 113 klientów. Średnia opłata od wpłat dokonanych w ramach zawartych umów (wpłata PLUS) wynosiła w I półroczu 2013 r. 1,94 zł, a w II półroczu 2013 r. 1,57zł.

3.1.2. Pośrednicy finansowi

W Polsce funkcjonują podmioty będące instytucjami płatniczymi, zwane dalej „pośrednikami finansowymi”, które w ramach prowadzonej działalności gospodarczej przyjmują od osób fizycznych środki pieniężne w gotówce w celu przekazania ich na rachunki bankowe tzw. masowych wierzycieli, tj. firm telekomunikacyjnych, zakładów energetycznych, gazowni, telewizji kablowych itp., z tytułu opłat o charakterze periodycznym za usługi świadczone przez tych wierzycieli⁴. Dla celów tego materiału wybrane zostały cztery podmioty, w których koszty opłacania comiesięcznych rachunków za prąd, gaz, czynsz, telefon itp. kształtują się następująco:

- TransKasa – sieć tych punktów jest nadzorowana przez Bank BPH S.A., który daje gwarancję bezpieczeństwa i prawidłowości realizowanych w nich płatności. Zapłata rachunku odbywa się w następujący sposób: firma wystawcy przekazuje rachunek za swoje usługi płatnikowi, następnie klient przekazuje rachunek wraz z gotówką kasjerowi (punkty TransKasa znajdują się m.in. w salonikach Kolporter, sieciach handlowych, halach Makro Cash & Carry oraz w lokalnych spółdzielniach mieszkaniowych), który skanuje kod kreskowy. Dane identyfikujące płatność są weryfikowane w systemie bankowym; po pozytywnej weryfikacji płatność zostaje zaakceptowana, a na znak potwierdzenia drukowany jest paragon zawierający m.in. kod autoryzacyjny identyfikujący płatność oraz pozostałe szczegóły transakcji. Od tego momentu płatność jest kierowana do Banku BPH S.A., a środki wpłacone przez klienta dotrą do wystawcy rachunku najpóźniej następnego dnia od zrealizowania płatności. Prowizja za opłacenie rachunku w sieci punktów TransKasa utrzymuje się na poziomie 1,95 zł⁵.
- Dodatkowo, na podstawie współpracy Banku BPH S.A. i spółki Polskie ePłatności, istnieje możliwość regulowania kartą VISA (od sierpnia 2010 r.) i kartą MasterCard (od marca 2011 r.) opłat za masowe płatności za pośrednictwem placówek TransKasa.

⁴ Płatności dokonywane w celu realizacji opłat z tytułu usług świadczonych przez masowych wierzycieli, np. za telefon, energię, gaz czy telewizję kablową, są w notatce nazywane „płatnościami masowymi”.

⁵ http://www.bph.pl/pl/klienci_indywidualni/rozliczenia/transkasa,

- Drobne Rachunki – usługa ta jest oferowana w sieci sklepów „Żabka”⁷, obecnie przy współpracy z Bankiem Pekao S.A. (w związku z usługą „Wygodne rachunki” znajdującą się w ofercie banku). Bezpieczeństwo transakcji gwarantowane jest przez Generali Towarzystwo Ubezpieczeń S.A. W ramach tej usługi dodatkowo klientom oferowana jest Karta Identyfikacji Klienta (KIK), która po prawidłowym wypełnieniu formularza pozwala na skrócenie czasu realizacji płatności, gdyż identyfikacja klienta następuje po zeskanowaniu kodu kreskowego z karty. Opłata za realizację rachunku, dokonywana w formie gotówkowej i za pomocą karty płatniczej (usługa dostępna od czerwca 2011 r.)⁶, utrzymuje się na tym samym poziomie w stosunku do ostatnio analizowanego okresu, tj. grudnia 2012 r., i wynosi 1,89 zł za rachunki do kwoty 500 zł, natomiast 0,4% za każdy rachunek powyżej 500 zł⁷ (w wybranych sklepach wysokość opłaty może się różnić). Nie wprowadzano zmian w drugim półroczu 2013 r.
- Moje Rachunki – uczestnikami sieci VIATM – Moje Rachunki są firmy wystawiające rachunki, z którymi firma Bill Bird, operator tej sieci, zawarła umowy o współpracy, co gwarantuje bezpieczeństwo transakcji i przepływ środków finansowych. Prowizje za realizację rachunków są zróżnicowane w zależności od rodzaju opłacanej usługi (telefon, gaz, telewizja itp.), a także rodzaju odbiorcy płatności i wahają się – podobnie jak w czerwcu 2013 r. – średnio w przedziale od 0,99 zł do 1,99 zł⁸. Przy rachunkach o wartości powyżej 1 000 zł, poza prowizją ustaloną dla poszczególnych podmiotów, pobierana jest dodatkowa opłata transakcyjna w wysokości 0,3% wartości wpłaty. Warto jednak zaznaczyć, że dodatkowa opłata nie dotyczy odbiorców (Netia, WIK Opole, 4 Life Direct, Fortum, PAH, WOŚP, Sferia oraz MasterCard).
- FotoKasa – nowy system stworzony przez Bank Handlowy w Warszawie S.A. w zastępstwie zlikwidowanego 29 lutego 2012 r. systemu UniKasa.⁹ FotoKasa umożliwia opłacanie rachunków przez skanowanie kodów 2D. Płatność może zostać zrealizowana za pomocą telefonu komórkowego, bezpłatnie zarówno z konta osobistego, jak i z rachunku karty kredytowej klienta w ramach bankowości internetowej Citi Mobile, dostępnej wyłącznie dla klientów Banku Handlowego S.A. W przypadku realizowania płatności w ramach FotoKasy w oddziale lub przy pomocy doradcy prowizje naliczane są zgodnie z Taryfą opłat i prowizji, a ich wysokość zależy od rodzaju konta klienta.

Tabela 1. Zestawienie średnich opłat za realizację płatności masowych

Poczta Polska S.A.	1,75 – 2,50 zł, powyżej 1 000 zł – 0,5% (1,57 zł dla wpłat PLUS)
Trans Kasa	do 1,95 zł
Drobne Rachunki	średnio 1,89 zł, powyżej 500 zł – 0,4%
VIA – Moje Rachunki	Od 0,99 zł do 1,99 zł
FotoKasa⁹	0 zł (tylko poprzez Citi Mobile)

Źródło: Opracowanie własne na podstawie danych dostępnych na stronach internetowych Poczty Polskiej S.A. i pośredników finansowych.

⁶ <http://www.zabka.pl/pl/uslugi/platnosc-karta-za-rachunki>,6

⁷ <http://www.zabka.pl/pl/uslugi/drobne-rachunki>,4

⁸ <http://www.billbird.pl/cennik,17.html>

⁹ Dostępna tylko dla klientów posiadających rachunek w Banku Handlowym S.A.

3.2. Przekaz pieniężny

Funkcjonująca na rynku usługa przekazu pieniężnego, polegająca na pośredniczeniu w przekazaniu gotówki pomiędzy wpłacającym a odbiorcą, jest świadczona głównie przez Poczta Polska S.A. oraz następujące firmy: Western Union i MoneyGram.

3.2.1. Poczta Polska S.A.

■ Przekazy pocztowe w obrocie krajowym

Poza opisaną już usługą wpłaty na rachunki bankowe jedną z podstawowych czynności Poczty jest wykonywanie przekazów pocztowych. Przekazy pieniężne można nadawać w każdej placówce pocztowej, a na terenach wiejskich lub o rozproszonej zabudowie – również u listonosza. Usługa ta jest świadczona dla klientów indywidualnych oraz instytucjonalnych. Kwota przekazu pocztowego nadawanego w urzędzie pocztowym nie jest ograniczona. Natomiast listonosz może przyjąć przekaz wyłącznie do kwoty nieprzekraczającej granicznej wartości przekazu pocztowego (kwota ta obecnie wynosi 4 100 zł). Przekaz pocztowy doręczany jest w ciągu 3-4 dni roboczych po dniu nadania. Opłata za przekazy pocztowe w obrocie krajowym wynosi 1% przekazywanej kwoty plus 5,20 zł, a za potwierdzenie odbioru dodatkowo naliczana jest opłata w wysokości 1,90 zł.

Od stycznia 2012 r. Poczta Polska S.A. umożliwiła swoim klientom nadawanie przekazów pocztowych w obrocie krajowym również za pośrednictwem Internetu. Klient na stronie internetowej Poczty Polskiej S.A. może nadać przekazy pocztowe w obrocie krajowym, jak również monitorować stan realizacji usługi. Koszt usługi realizowanej drogą internetową jest taki sam jak koszt usługi w placówce pocztowej, czyli wynosi 1% wartości przekazywanej kwoty plus 5,20 zł.

■ Przekazy pocztowe w obrocie zagranicznym

Poczta Polska S.A. świadczy również usługę przekazu zagranicznego, która polega na przekazywaniu płatności za granicę zarówno na adres zamieszkania odbiorcy, jak i na jego rachunek bankowy. Z usługi zagranicznego przekazu pocztowego można skorzystać w każdym urzędzie pocztowym na terenie całego kraju. Obecnie istnieje możliwość przekazania płatności do ponad 30 krajów na świecie¹⁰.

Opłata za nadanie przekazu zagranicznego uległa zmianie od 15.05.2013 r. i obecnie wynosi 1% kwoty przekazu plus 23,00 zł. Dotychczasowe opłaty miały charakter progowy i wynosiły:

- do kwoty 500 zł – opłata 13,00 zł,
- do kwoty 1 000 zł – opłata 20,00 zł,
- ponad 1 000 zł za każde kolejne 100 zł lub jego część – dodatkowo opłata 1,00 zł.

¹⁰ www.poczta-polska.pl/zagraniczny-przekaz-pocztowy/

Usługa przekazu zagranicznego świadczona przez Poczta Polska S.A. obejmuje również wypłatę przekazów nadanych za granicą do Polski. Przekazy te mogą być nadane:

- na adres zamieszkania adresata – przekaz gotówkowy,
- na rachunek bankowy adresata – pod warunkiem, że instytucja przyjmująca wpłatę oferuje taki sposób przekazu.

Przekazy gotówkowe wypłacane są przez polskie urzędy pocztowe w miejscu zamieszkania adresata w złotych. Przeliczenie waluty na złote następuje według kursu kupna dewiz banku, z którego usług w zakresie rozliczeń zagranicznych korzysta Poczta Polska S.A. Przekaz kierowany na rachunek bankowy realizowany jest w walucie, w jakiej został nadany.

- Ekspres pieniężny – POCZTOWE ZLECENIE WYPŁATY (EP-PZW)

Poczta Polska S.A. realizuje usługę umowną w obrocie krajowym Ekspres Pieniężny – Pocztowe Zlecenie Wypłaty polegającą na przekazywaniu za pomocą sieci teleinformatycznych lub innych środków łączności zlecenia wypłaty określonej kwoty pieniężnej. Usługa wykonywana jest od 16.06.2013 r. w trzech rodzajach, dotychczas były to warianty:

- Ekspres Pieniężny „na teraz” – wypłata w dowolnym urzędzie pocztowym na terenie kraju po upływie 10 minut od czasu nadania,
- Ekspres Pieniężny „na dziś” – doręczenie pod wskazany adres w ciągu 6 godzin od czasu nadania,
- Ekspres Pieniężny „na jutro” – doręczenie pod wskazany adres w następnym dniu roboczym po dniu nadania.

Usługa EP-PZW jest świadczona przez wszystkie urzędy pocztowe oraz przez stronę internetową Poczty Polskiej. Nadanie EP-PZW w urzędzie pocztowym następuje na podstawie pisemnego lub ustnego zlecenia. Wysokość kwoty nadania EP-PZW nie podlega ograniczeniu.

EP „na teraz” wypłacany jest wyłącznie adresatowi w dowolnym urzędzie pocztowym na podstawie Unikalnego Identyfikatora EP-PZW podawanego przez adresata.

EP-PZW „na dziś” i „na jutro” jest doręczany pod wskazany adres. Usługa umożliwia klientom sprawdzanie stanu realizacji EP-PZW w dowolnym urzędzie pocztowym lub przez stronę internetową Poczty Polskiej.

Opłata za świadczenie usługi EP-PZW uiszczana jest przy nadaniu lub przelewem w przypadku nadania przez Internet i wynosi:

- Ekspres Pieniężny „na teraz” – 1% od wartości przekazywanych środków plus opłata 14,00 zł,
- Ekspres Pieniężny „na dziś” – 1% od wartości przekazywanych środków plus opłata 35,00 zł,
- Ekspres Pieniężny „na jutro” – opłata 12,00 zł + 1% od wartości przekazywanych środków.

3.2.2. Western Union FSI

■ Western Union FSI jest amerykańską firmą notowaną na nowojorskiej giełdzie papierów wartościowych i światowym liderem na rynku szybkich przekazów pieniężnych. Swoim klientom oferuje około 500.000 placówek zlokalizowanych w 200 krajach na całym świecie. Największą sieć przedstawicieli Western Union w Polsce tworzą następujące podmioty: Bank Pekao S.A., od lipca 2012 r. PKO Bank Polski S.A. oraz inne współpracujące z bankiem firmy. Międzynarodowe Przekazy Pieniężne Western Union są przeznaczone tylko dla osób fizycznych. W większości krajów przekazy są realizowane w walucie danego kraju, przy czym niektóre kraje mogą dodatkowo wprowadzić możliwość obsługi transakcji w innej walucie. Na przykład w Polsce wpłaty i wypłaty realizowane są w złotych lub w USD. Opłaty za przekazy pobierane są w całości od nadawców i wyłącznie w złotych. Kwota jednorazowego przekazu wysłanego z Polski wynosi maksymalnie 7 500 USD lub równowartość w złotych. Przekazy odbierane w Polsce (nadane za granicą) nie mają ograniczeń kwotowych. Usługa Western Union obejmuje również przekazy krajowe, które realizowane są na podstawie standardów określonych dla Międzynarodowych Przekazów Pieniężnych Western Union, przy czym walutą obowiązującą przy wpłatach i wypłatach realizowanych w Polsce jest wyłącznie złoty¹¹. Opłaty obowiązujące przy wysyłaniu krajowych przekazów są zróżnicowane w zależności od wysokości przekazywanej kwoty. W analizowanym okresie nie było zmian w zakresie opłat. Opłaty są analogiczne jak w czerwcu 2013 r. i kształtują się następująco:

- od kwoty 1 zł do 150,00 zł – opłata wynosi 10,00 zł,
- od kwoty 150,01 do 300,00 zł – opłata wynosi 20,00 zł,
- od kwoty 300,01 do 500,00 zł – opłata wynosi 25,00 zł,
- od kwoty 500,01 do 1 000,00 – opłata wynosi 30,00 zł,
- od kwoty 1 000,01 do kwoty 2 000,00 zł – opłata wynosi 40,00 zł,
- od kwoty 2 000,01 do kwoty 3 000,00 – opłata wynosi 55,00 zł,
- od kwoty 3 000,01 – opłata wynosi 2% kwoty przekazu + 3,00 zł.

Usługa dodatkowa polegająca na „Dołączeniu wiadomości do przekazu” jest bezpłatna.

3.2.3. MoneyGram

MoneyGram jest firmą świadczącą usługi w dziedzinie ogólnoświatowych przekazów pieniężnych, w oparciu o sieć 300 000 lokalnych agentów w ponad 197 krajach i regionach. W Polsce z usług MoneyGram można skorzystać w oddziałach BGŻ S.A., Banku Pocztowego S.A., Banku Polskiej Spółdzielczości S.A., International Currency Exchange oraz w każdym punkcie oznaczonym logo „Moje Przekazy”. MoneyGram nie stosuje jednolitej tabeli prowizji i opłat. Do wyliczenia wysokości opłaty za przekaz pieniężny wykonany w placówkach MoneyGram każdorazowo podaje się kraj oraz kwotę transferu. Poza opłatami za przekaz pobieranymi przy transakcji może obowiązywać kurs walutowy ustalony przez MoneyGram lub jego agentów¹².

¹¹ http://www.westernunion.com.pl/viewpage.php?page_id=7

¹² <http://www.moneygram.com/MGI/PL/PL/Market/Market.htm?CC=PL&LC=PL>

Przykładowe opłaty za realizację przekazów pieniężnych przedstawiają się następująco:

- przekaz pieniężny w kwocie 100 zł na terenie Polski – opłata 8 zł,
- przekaz pieniężny w kwocie 100 zł z Polski do Francji – opłata 25 zł,
- przekaz pieniężny w kwocie 100 euro z Francji do Polski – opłata 13 euro (wcześniej 10 euro),
- przekaz pieniężny w kwocie 100 zł z Polski do Wielkiej Brytanii – opłata 25 zł,
- przekaz pieniężny w kwocie 100 funtów z Wielkiej Brytanii do Polski – opłata 5,99 funta¹³.

Tabela 2. Zestawienie opłat za realizację przekazu pieniężnego

	Obrót krajowy	Obrót zagraniczny
Poczta Polska S.A.	5,20 zł + 1% np. przekaz na 100 zł – opłata 6,20 zł	1% kwoty przekazu +23 zł np. przekaz na 100 zł – opłata 24 zł
Western Union*	np. 100 zł – opłata 10,00 zł	np. przekaz 100 zł do Francji – 30,00 zł
Money Gram**	np. 100 zł – opłata 8,00 zł	np. przekaz 100 zł do Francji – opłata 25,00 zł

Źródło: Opracowanie własne na podstawie danych dostępnych na stronach internetowych Poczty Polskiej S.A., Western Union i MoneyGram.

* Tabela opłat Western Union dla przekazu zagranicznego zróżnicowana jest w zależności od kraju i kwoty.

** MoneyGram nie stosuje jednolitej taryfy opłat i prowizji. Do wyliczenia kwoty każdorazowo podaje się kraj i kwotę przekazu.

4. Tendencje zmian średnich cen ważonych poszczególnych badanych produktów bankowych w okresie od 2005 r.

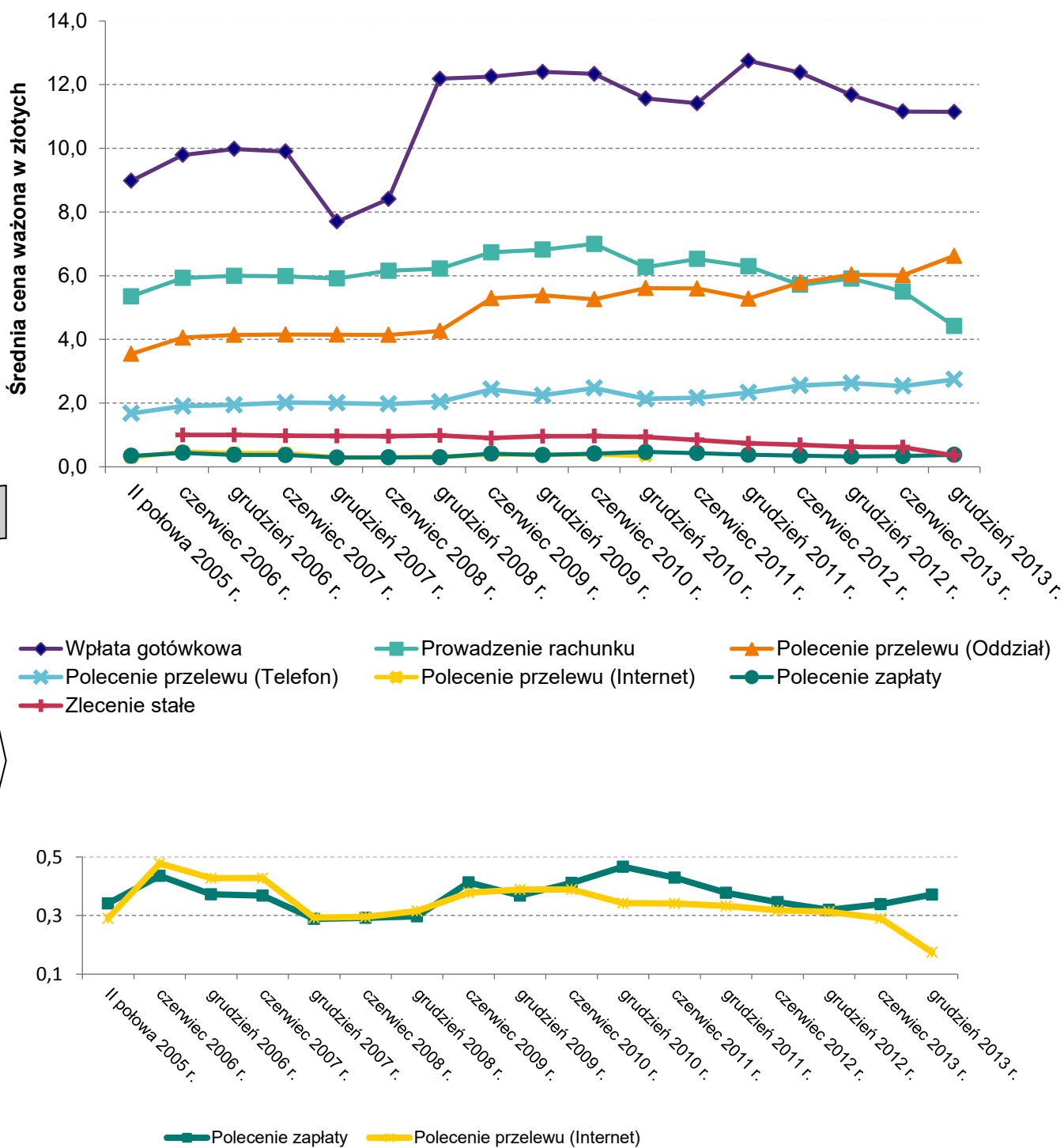
Porównanie średnich cen ważonych poszczególnych badanych produktów bankowych w okresie od II połowy 2005 r., tj. od momentu rozpoczęcia analiz ww. cen przez DSP, do grudnia 2013 r. prezentuje wykres nr 1. Zastosowano w nim średnią ważoną, gdzie tzw. wagą jest pozycja banku na rynku mierzona wielkością jego sumy bilansowej. Dzięki takiemu założeniu uzyskana średnia zbliża się najbardziej do cen poszczególnych produktów w bankach o największym udziale w rynku. Na wykresie nr 1 widać zmiany średnich cen spowodowane decyzjami o podwyżkach lub obniżkach największych banków, podczas gdy takie same lub nawet większe ruchy cenowe dokonywane przez mniejsze banki pozostają na wykresie prawie niezauważalne.

Na przestrzeni analizowanych lat wyraźnie widoczna jest różnica między ceną najwyższą, odnoszącą się do produktów opartych na obsłudze manualnej (wpłata gotówkowa i polecenie przelewu złożone w oddziale), a cenami niższymi, odnoszącymi się do produktów preferowanych przez banki, tj. przelewu składanego przez Internet i polecenia zapłaty. Potwierdza to stosowaną dotychczas politykę banków, zachęcającą klientów do stosowania

¹³ <https://www.moneygram.com/wps/portal/moneygramonline/home/estimator?LC=pl-PL>

najmniej pracochłonnych z punktu widzenia banków i umożliwiających jak największą automatyzację kanałów komunikacji.

Wykres 1. Tendencje zmian średnich ważonych poszczególnych produktów bankowych w okresie od II połowy 2005 r. do grudnia 2013 r.



Wykres nr 1 jest odzwierciedleniem danych obejmujących grupę banków poddawanych analizie w poszczególnych okresach, tj. do czerwca 2010 r. 15 banków, od grudnia 2010 r. grupę 20 banków, w czerwcu 2012 r. grupę 23 banków, w grudniu 2012 r. grupę 22 banków (bez Polbank EFG S.A., w związku z połączeniem z Raiffeisen Bank Polska S.A., które nastąpiło w dniu 31 grudnia 2012 r.), w czerwcu 2013 r. grupę 21 banków (bez Kredyt Banku S.A., w związku z połączeniem z Bankiem Zachodnim WBK S.A., które nastąpiło w dniu 4 stycznia 2013 r.) i analogicznie w grudniu 2013 r. grupę 21 banków.

Przechodząc do analizy poszczególnych średnich ważonych usług, można stwierdzić, że:

- Wpłata gotówkowa – w II półroczu 2007 r. nastąpił gwałtowny spadek krzywej obrazującej średnią ważoną cenę za realizację tej usługi (na wykresie odzwierciedlono minimalną opłatę za taką usługę); został on spowodowany przyjęciem przez Bank Polska Kasa Opieki S.A. niższych cen za usługi bankowe w przejętych przez ten bank oddziałach Banku BPH S.A. W ciągu 2008 r. nastąpił niewielki wzrost krzywej, który został wywołany podwyżką ceny tej usługi w Powszechnej Kasie Oszczędności Banku Polskim S.A. i powrotem w II połowie 2008 r. przez Bank Polska Kasa Opieki S.A. do strategii cenowej sprzed podziału Banku BPH S.A. i połączenia jego części z Bankiem Polska Kasa Opieki S.A. W grudniu 2010 r. krzywa odzwierciedlająca zmiany opłat za realizację wpłaty gotówkowej była w trendzie spadkowym, który nie wynikał jednak z obniżek cen tej usługi, ale z poszerzenia grupy analizowanych banków o pięć nowych podmiotów. Po zanotowanym w grudniu 2011 r. wzroście krzywej, wynikającym ze znaczącego podniesienia przez PKO BP S.A. ceny minimalnej za realizację tej usługi z 10 zł do 20 zł, w czerwcu 2012 r. krzywa wróciła do trendu spadkowego mimo wprowadzonej przez Krakowski Bank Spółdzielczy podwyżki w cenie minimalnej z 2 zł do 3 zł. W grudniu 2012 r., nie nastąpiły żadne zmiany cenowe, jedynie miała miejsce zmiana oferty Banku Gospodarki Żywnościowej S.A., polegająca na wycofaniu z oferty usługi „wpłata gotówkowa osób trzecich na rachunki w innych bankach”. W czerwcu 2013 r. również nie było zmian cenowych, jedynie wpływ miało połączenie Kredyt Banku S.A. z Bankiem Zachodnim WBK S.A. Grudzień 2013 r. to również stabilny okres pod tym względem. Jedną niewielką zmianą dotyczy Banku DnB NOR Polska S.A., gdzie dotychczasowa opłata wynosiła min. 10,00 zł, max 0,50%, teraz wynosi min. 10,00 zł, max 1,00%. Średnia ważona cena minimalna wpłaty gotówkowej pozostaje na najwyższym poziomie spośród badanych produktów bankowych i w grudniu 2013 r. wyniosła 11,15 zł (w czerwcu 2013 r. wynosiła 11,16 zł).
- prowadzenie rachunku bankowego – krzywa obrazująca średnią ważoną cenę za prowadzenie rachunku bankowego od grudnia 2007 r. do czerwca 2010 r. powoli, ale systematycznie rosła. Od czerwca do grudnia 2010 r. nastąpił dość duży spadek, wynikający przede wszystkim z rozszerzenia analizowanej grupy banków o pięć nowych. Później nastąpił krótkookresowy wzrost, wynikający z podwyżek dokonanych przez BZ WBK S.A., Kredyt Bank S.A. oraz EFG Eurobank Ergasias S.A. Oddział w Polsce. W drugiej połowie 2011 r. oraz I połowie 2012 r. zanotowano nieznaczny, ale utrzymujący się spadek, na który w grudniu 2011 r. wpływ miała przede wszystkim decyzja Deutsche Banku PBC S.A. o rezygnacji z pobierania opłaty za prowadzenie rachunku (w czerwcu 2011 r. było to 8 zł). W II półroczu 2012 r. dość liczne zmiany cenowe i ofertowe, w szczególności następujących czterech banków: ING Bank Śląski S.A., Alior Bank S.A., Bank Gospodarki

Żywnościowej S.A., Bank Ochrony Środowiska S.A., spowodowały wzrost krzywej. W czerwcu 2013 r. miała miejsce jedna obniżka ceny za prowadzenie rachunku w BRE Banku S.A. (MultiBank) z 9,50 zł do 5 zł oraz połączenie Kredyt Banku S.A. z Bankiem Zachodnim WBK S.A., co odwróciło kierunek. Średnia ważona spadła do 5,50 zł. W aktualnie analizowanym okresie średnia ważona spadła do 4,42 zł mimo wzrostu opłaty za prowadzenie konta w Banku Pocztowym S.A. z 0 zł do 5,00 zł, w Banku DnB NORD Polska S.A. z 9,00 zł do 15,00 zł, w BGŻ S.A. z 7,50 zł do 8,00 zł i w Euro Banku S.A. z 0 zł do 2,00 zł, a na skutek prezentacji w analizie konta PKO BP S.A. Konto za Zero z opłatą 0 zł zamiast dotychczasowego Superkonta z opłatą 6,90 zł. Powyższe świadczy, że zmiany cenowe dokonywane przez mniejsze banki pozostają na wykresie prawie niezauważalne, a decydujący wpływ na krzywą posiada bank o dużej sumie bilansowej.

- polecenie przelewu zlecane w oddziale – krzywa obrazująca średnią ważoną dla tej usługi utrzymuje się na tym samym poziomie. W czerwcu 2012 r. wzrost był spowodowany podwyżkami dokonanymi przez cztery banki, co w rezultacie ustaliło średnią na poziomie 5,78 zł. Natomiast w grudniu 2012 r. średnia dla tej usługi wzrosła do 6,03 zł, co było wynikiem istotnej podwyżki dokonanej przez Deutsche Bank Polska S.A. oraz Bank Gospodarki Żywnościowej S.A. W czerwcu 2013 r. nie było żadnych zmian cenowych, średnia dla tej usługi wyniosła 6,01 zł. W aktualnym okresie wobec podwyżek w Banku Handlowym w Warszawie S.A. z 6,00 zł do 10,00 zł, Banku Millennium S.A. z 5,00 zł do 7,99 zł, w Banku DnB NORD Polska S.A. z 5,00 zł do 10,00 zł i Euro Banku S.A. z 2,95 zł do 5,00 zł średnia była wyższa niż w czerwcu 2013 r. i wyniosła 6,62 zł.
- w zakresie opłat za polecenie przelewu przez telefon krzywa obrazująca tę usługę posiada lekki trend spadkowy, wracając do poziomu sprzed roku (w czerwcu 2012 r. odnotowano 2,55 zł). W II półroczu 2012 r. w związku z podwyżką dokonaną przez Bank Gospodarki Żywnościowej S.A. średnia ważona wyniosła 2,62 zł, w czerwcu 2013 r. wyniosła 2,53 zł. W aktualnym okresie średnia jest wyższa i wynosi 2,74 zł na skutek podwyżki w Banku Handlowym w Warszawie S.A. z 6,00 zł do 10,00 zł i Banku Pocztowym S.A. z 4,00 zł do 5,00 zł.
- Średnia cena ważona ww. instrumentu w grudniu 2012 r. wyniosła 0,31 zł, w czerwcu 2013 r. wyniosła 0,29 zł. W badanym okresie krzywa obrazująca średnią cenę ważoną za realizację polecenia przelewu przez Internet ma tendencją spadkową, wynosząc w grudniu 2013 r. 0,17 zł. Taki poziom wynika z faktu prezentacji w analizie oferty PKO BP S.A., tj. standardowego Konta za Zero z opłatą za przelew internetowy w wysokości 0 zł, podczas gdy w dotychczas prezentowanym Superkoncie przelew internetowy kosztował 0,50 zł.
- Średnia ważona dla polecenia zapłaty ma charakter rosnący. W grudniu 2012 r. wynosiła 0,32 zł, w czerwcu 2013 r. 0,34 zł. W analizowanym okresie była jedna zmiana cenowa w Banku DnB NORD S.A. z 1,00 zł do 5,00 zł, w wyniku czego średnia ważona tego instrumentu ukształtowała się w grudniu 2013 r. na poziomie 0,37 zł.
- krzywa zlecenia stałego obrazuje w ostatnim analizowanym okresie tendencję spadkową i wynosi 0,36 zł, podczas gdy w czerwcu 2013 r. wynosiła 0,61 zł, a w grudniu 2012 r. 0,63 zł. Mimo wzrostu opłaty w Euro Banku S.A. z 2,95 zł do 5,00 zł, decydujący wpływ na jej poziom miał sposób prezentacji oferty PKO BP S.A., tj. standardowego Konta za Zero z opłatą za zlecenie stałe w wysokości 0 zł, podczas gdy w dotychczas prezentowanym Superkoncie zlecenie stałe kosztowało 1,50 zł.

5. Podsumowanie

Druga połowa 2013 r. w przeciwieństwie do I półrocza 2013 r. była okresem znaczących zmian w polityce cenowej prezentowanych banków.

Z 21 banków poddanych analizie, w zasadzie wszystkie banki zaktualizowały swoje tabele opłat i prowizji. Podwyżki cen w tym okresie były reakcją banków na zapowiadaną od miesiący i mającą już odzwierciedlenie w ustawie, obniżkę prowizji od obsługi kartami (interchange) i reakcją na spadający wynik odsetkowy spowodowany niskimi stopami procentowymi. Spadki te banki starają się zrekompensować sobie zwiększonymi wpływami z opłat i prowizji od klientów indywidualnych.

Kierunki zmian w analizowanych bankach są zróżnicowane. Część banków zdecydowała się wprost na podniesienie opłaty za prowadzenie konta i na podniesienie opłaty za użytkowanie karty debetowej. W innych bankach opłaty za konto i kartę debetową pozostały na niezmiennym poziomie, natomiast zmiany/podwyżki dotyczyły wielu parametrów powiązanych z kontem i kartą, tzw. okołoproduktowych.

Komentując nieliczne zmiany dokonane przez banki w okresie lipiec – grudzień 2013 r., należy stwierdzić, że:

- w zakresie prowadzenia rachunku tradycyjnego 6 banków podniosło opłatę miesięczną za prowadzenie rachunku. Są to: Bank Pocztowy S.A., Bank DnBNORD S.A., BGŻ S.A., Euro Bank S.A., Raiffeisen Bank Polska S.A., Bank Handlowy w Warszawie S.A. Opłaty te mają charakter warunkowy, warunkami zwalniającymi z opłat jest zasilanie konta wpływami w określonej wysokości (Bank Handlowy w Warszawie S.A., Raiffeisen Bank Polska S.A., Bank DnB NORD Polska S.A.), skorzystanie z karty debetowej do konta (Bank Pocztowy S.A.), utrzymanie średniego salda na określonym poziomie (BGŻ S.A.) czy bardziej elastyczny warunek dotyczący regularnego zasilania konta co miesiąc lub utrzymania średniego salda konta na określonym poziomie lub posiadania w danym banku dowolnego kredytu na określoną kwotę lub posiadania głównej karty kredytowej i wykonywania miesięcznie określonej liczby transakcji bezgotówkowych tą kartą o określonym limicie kredytowym (Euro Bank S.A.).

W 12 bankach z 21 badanych prowadzenie rachunku ma charakter warunkowy, czyli spełnienie warunków przez klienta decyduje o tym, czy opłata zostanie naliczona, czy nie.

W jednym banku, tj. Raiffeisen Bank Polska S.A., miała miejsce zmiana nazwy konta z Konta Standard na Konto Wygodne.

- w zakresie konta internetowego miały miejsce 2 zmiany; jeden bank, Euro Bank S.A., podniósł z 7,00 zł do 9,00 zł miesięczną opłatę za posiadanie konta oraz zmienił warunki uprawniające do zwolnienia z niej. Opłata za posiadanie konta nie będzie pobierana w przypadku posiadania w Eurobanku kredytu na kwotę min. 1.500 PLN (wzrost z 500 zł) lub regularnego zasilania konta co miesiąc kwotą min. 1.500 PLN (wzrost z 1.000 zł) lub średniego salda konta na kwotę min. 15.000 PLN (wzrost z 10.000 zł) lub posiadania głównej karty kredytowej w Eurobanku i wykonywania miesięcznie min. 3 transakcji

bezugotówkowych, kwota limitu kredytowego wynosi min. 500 zł. Podniósł też opłatę za przelewy do innego banku wykonywane w placówce banku 5 zł do 7 zł. Zmienił też warunek zwrotu miesięcznej opłaty za użytkowanie karty debetowej w koncie online z ilościowego (wymagane były 3 transakcje kartą miesięcznie) na wartościowy - opłata za posiadanie karty będzie zwracana pod warunkiem zaksięgowania transakcji bezgotówkowych wykonanych kartą debetową na łączną kwotę min. 200 PLN.

Raiffeisen Bank Polska S.A. zmienił nazwę rachunku internetowego z Konta Comfort Direct na Konto Aktywne. Generalnie w przypadku kont internetowych banki prowadzą podobną politykę cenową, polegającą na udostępnianiu konta internetowego klientowi bez dodatkowych miesięcznych opłat i z możliwością dokonywania bezpłatnych transakcji w ramach bankowości internetowej (polecenie przelewu, polecenie zapłaty, zlecenie stałe). Pozostałe usługi, związane z fizycznym kontaktem klienta z placówką (jeśli w ramach danego konta jest to możliwe), są odpłatne, a ceny zazwyczaj kształtują się na wysokim poziomie.

- Wysokość opłat związanych z pozostałymi usługami, tj. wpłatą gotówkową, realizacją przelewu za pomocą telefonu i Internetu, realizacją polecenia zapłaty i zlecenia stałego, również uległa zmianie:
- W zakresie wpłaty gotówkowej na rachunek w innym banku miała miejsce jedna zmiana, w Banku DnB NORD Polska S.A. dotychczasowa opłata wynosiła min. 10,00 zł, max 0,50%, w grudniu 2013 r. wynosiła min. 10,00 zł, max 1,00%. W pozostałych bankach opłaty pozostały na takim samym poziomie. W grupie 21 analizowanych banków usługę taką proponuje 14 banków (PKO BP S.A., Bank BPH S.A., BZ WBK S.A., Bank Millennium S.A., Bank Polska Kasa Opieki S.A., Bank Pocztowy S.A., Bank DnB NORD Polska S.A., BOŚ S.A., Krakowski Bank Spółdzielczy, Alior Bank S.A., Credit Agricole Bank Polska S.A., Euro Bank S.A., BP Paribas Bank Polska S.A., Nordea Bank Polska S.A.).
 - W zakresie realizacji przelewu w oddziale wzrost opłaty miał miejsce w 4 bankach: Banku Handlowym w Warszawie S.A. z 6,00, zł do 10,00 zł, Banku Millennium S.A. z 5,00 zł do 7,99 zł, Banku DnB NORD Polska S.A. z 5,00 zł do 10,00 zł, Euro Bank S.A. z 2,95 zł do 5,00 zł. Banki starają się zachęcić klientów do większej aktywności w korzystaniu z konta i bankowości internetowej, tradycyjne formy płatności stają się coraz droższe.
 - W zakresie realizacji przelewu przez telefon opłatę podniosły 2 banki, Bank Handlowy w Warszawie S.A. z 6,00 zł do 10,00 zł i Bank Pocztowy S.A. z 4,00 zł do 5,00 zł.
 - W zakresie realizacji przelewu przez Internet nie było zmian cenowych, w analizie została zaprezentowana oferta PKO BP S.A. z Kontem za Zero, gdzie przelew przez Internet kosztuje 0 zł, dotychczas prezentowane było konto pod nazwą Superkonto, gdzie przelew przez Internet kosztował 0,50 zł. Ze względu na niski koszt jest to najbardziej preferowany i premiowany przez banki kanał obsługi klienta, dzięki czemu większość z nich oferuje bezpłatną realizację transakcji za pomocą Internetu. W grupie 21 analizowanych banków opłatę w przedziale 1,00 zł-0,50 zł pobiera 7 banków (BZ WBK S.A., Bank Polska Kasa Opieki S.A., Bank DnB NORD Polska S.A., BOŚ S.A., BGŻ S.A., Krakowski Bank Spółdzielczy i Nordea Bank Polska S.A.), pozostałych 14 banków nie pobiera opłaty.

- W zakresie polecenia zapłaty i zlecenia stałego były to pojedyncze zmiany; w zakresie polecenia zapłaty podwyżka opłaty z 1,00 zł do 5,00 zł w Banku DnB NORD Polska S.A. i w zakresie zlecenia stałego wzrost opłaty w Euro Banku S.A. z 2,95 zł do 5,00 zł.
- W zakresie opłat związanych z użytkowaniem karty debetowej drugie półrocze było okresem dość dużych zmian w tym zakresie. Miesięczną opłatę za użytkowanie karty debetowej do konta podniosło 7 banków. Są to:
 - Bank Handlowy w Warszawie S.A. z 5,00 zł do 6,00 zł (opłata bezwarunkowa),
 - Bank Millennium S.A. z 3,00 zł do 4,00 zł (warunkiem zwalniającym jest min. jedna płatność bezgotówkowa w miesiącu kartą wydana do konta i łączne wpływy zewnętrzne na konto min. 1 000 zł),
 - Bank Pocztowy S.A. z 4,00 zł do 5,00 zł (warunkiem zwalniającym jest dokonanie transakcji bezgotówkowych na kwotę min. 300 zł),
 - BGŻ S.A. z 4,00 zł do 5,00 zł (warunkiem zwalniającym jest dokonanie transakcji bezgotówkowych na kwotę min. 300 zł),
 - Alior Bank S.A. z 5,00 zł do 6,00 zł (warunkiem zwalniającym jest, aby Alior Bank był "głównym bankiem" Klienta, należy spełnić dowolny z niżej wymienionych warunków:
 - przekazywać wynagrodzenie (lub emeryturę, rentę bądź stypendium) na konto w Alior Banku,
 - lub otrzymywać co miesiąc przelew na konto na kwotę min. 2 000 zł,
 - lub utrzymywać średnie saldo miesięczne depozytów w wysokości min. 10 000 zł,
 - lub posiadać średnie saldo miesięczne zadłużenia w ramach produktów kredytowych w wysokości min. 5 000 zł,
 - Euro Bank S.A. z 1,95 zł do 3,45 zł dla kart Visa i z 2,45 zł do 3,95 zł dla kart Master Card (opłata bezwarunkowa),
 - Nordea Bank Polska S.A. z 1,50 zł do 2,25 zł (opłata bezwarunkowa).
- W mBanku zmodyfikowano warunki umożliwiające zwolnienie z opłaty za kartę debetową, miesięczna opłata za karty debetowe do rachunków eKONTO/ eKONTO dla młodych wynosi 4 zł, a za kartę do eKONTA z darmowymi bankomatami wynosi 7 zł, opłaty za korzystanie z kart pozostały bez zmian. Posiadanie usługi „Wyплаты ze wszystkich bankomatów” w rachunku eKONTO od 5 listopada 2013 r. nie zwalnia z opłaty za kartę. Warunkiem umożliwiającym bezpłatne korzystanie z karty pozostaje dokonanie transakcji bezgotówkowych dowolną kartą płatniczą mBanku na łączną kwotę min. 100 zł miesięcznie, w przypadku eKonta i eKonta dla młodych i na łączną kwotę min. 200 zł miesięcznie w przypadku eKonta z darmowymi bankomatami.
- W jednym banku, tj. Raiffeisen POLBANKU S.A., miała miejsce obniżka opłaty miesięcznej za użytkowanie karty z 7,00 zł do 6,00 zł. Wcześniej opłata była stała i wynosiła 7 zł. Po zmianie opłata miesięczna za korzystanie z karty wynosi 0 zł, jeśli liczba zaksięgowanych transakcji bezgotówkowych kartą debetową wynosi co najmniej 6. Jeśli liczba zaksięgowanych transakcji bezgotówkowych wynosi mniej niż 6, opłata za kartę wynosi 6 zł.

- Odnośnie PKO BP S.A. prezentowana jest karta debetowa do Konta za Zero z opłatą 0 zł, podczas gdy w poprzedniej analizie była prezentowana karta do konta Superkonto z opłatą 3,50 zł. Opłata jest warunkowa, w przypadku braku transakcji bezgotówkowych na kwotę min. 250 zł kartą debetową wydaną do rachunku opłata miesięczna za jej użytkowanie wynosi 2,90 zł.
- W zakresie rachunku internetowego zmiana dotyczyła Raiffeisen Bank Polska S.A. i karty debetowej wydawanej przez ten bank do Konta Aktywnego. Warunek ma nadal charakter wartościowy, ale zmienił się miesięczny poziom transakcji bezgotówkowych z 250 zł na 350 zł uprawniający do zwolnienia z opłaty. W przeciwnym wypadku karta kosztuje 4 zł miesięcznie.
- Odnośnie wypłaty gotówki z użyciem karty debetowej, banki co do zasady nie pobierają opłat za korzystanie z sieci bankomatów własnego banku lub, w przypadku ich braku, w innej wskazanej przez wystawcę karty sieci bankomatów (Euronet, Cash4You, eCard). Natomiast za korzystanie z innej niż własna czy wskazane sieci bankomatów banki pobierają taką opłatę. W odniesieniu do I półrocza 2013 r. liczba banków niepobierających opłaty za wypłatę z obcych bankomatów uległa ograniczeniu z 7 do 3. Opłaty takiej nie pobierają: ING Bank Śląski S.A., BZ WBK S.A. i Nordea Bank Polska S.A. Zmiany w zakresie ww. opłaty wprowadziły:
 - Bank Handlowy w Warszawie S.A. w wysokości 1,00 zł (nowa opłata),
 - Alior Bank S.A. w wysokości 3,00 zł (nowa opłata),
 - Bank Pocztowy S.A. wzrost z 4,00 zł do 5,00 zł,
 - Raiffeisen POLBANK S.A. wzrost z 4,00 zł do 8,00 zł,
 - mBank, dotychczas opłata wynosiła 5,00 zł, teraz stanowi 3% wypłacanej kwoty, min. 5,00 zł, max 9,00 zł.
- Za wypłatę gotówki w bankomacie za granicą pobierane są opłaty według taryfikatora obowiązującego w danym banku. Opłatę za tę usługę pobiera 20 z 21 badanych banków, chyba że klient skorzysta z bankomatu należącego do danej grupy bankowej. Opłaty tej nie pobiera jedynie Alior Bank S.A. Stawki kształtują się w przedziale od 5,00 zł do 4,50% wartości transakcji, przy czym zazwyczaj określona jest również górna granica kwotowa.

Usługą umożliwiającą dokonanie wypłaty niewielkiej kwoty (do 200 zł w przypadku kart VISA, do 300 zł w przypadku kart MasterCard) jest cash back. Z usługi tej można skorzystać w wyznaczonych punktach handlowo-usługowych na terenie całego kraju, przez co dostęp do środków na koncie staje się łatwiejszy. Usługę tę oferuje 12 banków, większość bezpłatnie, natomiast Bank Gospodarki Żywnościowej S.A. utrzymuje opłatę w wysokości 0,50 zł, Bank Pekao S.A. – 0,99 zł i PKO BP S.A. – 1,00 zł. W analizowanym okresie nie było zmian cenowych w zakresie tej usługi. Usługa ta, mimo wysokiej atrakcyjności cenowej w porównaniu z przeciętnym kosztem wypłaty z obcego bankomatu, wciąż jest jeszcze rzadko wykorzystywana.

Jak przedstawiono w niniejszym materiale, wpłata gotówkowa na rachunek bankowy może być zrealizowana zarówno w bankach (średnia cena wynosi min. 13,07 zł, maks. 0,76%), na poczcie (średnia opłata waha się od 1,75 do 2,50 zł), jak i u pośredników finansowych (opłata waha się w przedziale od 0,99 zł do 1,99 zł). Tego typu transakcje dotyczą przede wszystkim

comiesięcznych należności wobec tzw. masowych wierzycieli, a ich koszt kształtuje się różnie w zależności od podmiotu przyjmującego wpłatę, jak i rodzaju odbiorcy płatności.

Z punktu widzenia osoby wpłacającej usługą zbliżoną do wpłaty gotówkowej jest przekaz pieniężny. Usługa ta nie wymaga od wpłacającego ani od odbiorcy posiadania rachunku bankowego i w obrocie krajowym świadczona jest głównie przez Poczta Polska, natomiast w obrocie międzynarodowym w szczególności przez różne firmy, z których najbardziej znane to Western Union i MoneyGram. W analizowanym okresie nie było zmian cenowych w zakresie tych usług.

Jak wspomniano na wstępie podsumowania w części banków opłaty za konto i kartę debetową pozostały na niezmiennym poziomie, natomiast zmiany/podwyżki dotyczyły wielu parametrów powiązanych z kontem i kartą, tzw. okołoproduktowych, pozwalających bankom na zwiększenie swoich dochodów z opłat i prowizji. Są to:

- wzrost opłaty za utworzenie, zmianę czy odwołanie zlecenia stałego realizowanego w placówce banku (np. Bank Handlowy w Warszawie S.A., Bank Poczty S.A., Bank DnBNORD S.A.),
- wzrost opłat za przelewy na rachunki w obrębie tego samego banku realizowane w placówce i za pośrednictwem usługi telefonicznej (np. Deutsche Bank PBC S.A. Bank Handlowy w Warszawie S.A., Bank Millennium S.A., Bank Poczty S.A., Bank DnBNORD S.A.),
- wzrost prowizji za przewalutowanie w przypadku wypłat za granicą (np. PKO BP S.A., Credit Agricole Bank Polska S.A.),
- wzrost opłat za dostarczenie listy kodów jednorazowych (np. PKO BP S.A., mBank S.A.),
- wzrost opłat za zamianę konta/ pakietu na tańszy lub z zachowaniem dotychczasowego numeru (np. PKO BP S.A., Deutsche Bank PBC S.A., BGŻ S.A., Credit Agricole Bank Polska S.A., mBank S.A.),
- wzrost opłat tzw. okołoproduktowych, np. ustanowienie pełnomocnictwa do rachunku, ustanowienie dyspozycji na wypadek śmierci, wydanie różnego rodzaju zaświadczeń, zamianę rachunku pojedynczego na wspólny i odwrotnie oraz innych (np. Euro Bank S.A., BGŻ S.A., Credit Agricole Bank Polska S.A., Bank Poczty S.A., Multi Bank, BZ WBK Bank DnBNORD S.A.),
- wzrost opłat w starych pakietach; banki zdają sobie sprawę, że powodem korzystania ze starych pakietów jest w głównej mierze przyzwyczajenie, klienci od lat są związani z bankiem, mają wykupione różne produkty i nie chce im się tego wszystkiego zmieniać. Ta grupa jest mało mobilna i bardzo odporna na podwyżki. Taki kierunek przyjął PKO BP S.A. i Bank Poczty S.A. Podnoszenie opłat w starych pakietach jest też stosowane podczas fuzji banków i ma na celu zachęcenie klientów do przejścia na nową ofertę (Raiffeisen POLBANK S.A., BZ WBK S.A.),
- wzrost opłaty za sprawdzenie salda w bankomacie własnego banku i obcych banków (np. Deutsche Bank PBC S.A., BGŻ S.A., Credit Agricole Bank Polska S.A., Bank Poczty S.A., mBank S.A.),
- zmiany w ofertach dotyczących cashbacków, tj. wycofanie produktów gwarantujących zwrot od obrotów kartą lub wpływów na konto, ograniczenie ich dostępności lub

podniesienie warunków tak, żeby bonusy trafiły do najbogatszych i najbardziej lojalnych klientów (np. BGŻ S.A., BZ WBK S.A., BOŚ S.A.).

Reasumując, II półroczu 2013 r. było okresem wielu zmian cenowych dotyczących konta i karty debetowej do konta oraz produktów i usług z nimi powiązanych. Było reakcją banków na nową rzeczywistość, mianowicie wejście w życie ustawowej obniżki opłat interchange i utrzymujących się od dłuższego czasu niskich stóp procentowych NBP. Banki starają się nadrobić spadające dochody z tytułu opłat i prowizji za podstawowe produkty czy i usługi podnosząc wprost ich ceny lub dokonują bardziej zaowalowanych zmian w swoich tabelach opłat i prowizji.

Wszystkie ww. zmiany w taryfach prowizji i opłat bankowych, oprócz reakcji na konkretną rzeczywistość czy parametry ekonomiczne, odzwierciedlają pewne rynkowe trendy. Generalnie banki starają się zachęcić klientów do jeszcze większej aktywności w użytkowaniu konta i korzystania z nowoczesnych form płatności, stawiają też mocno na kompleksowość obsługi i lojalność. Natomiast klienci, którzy preferują płatność gotówką i bezpośredni kontakt z bankiem oraz korzystają z usług kilku banków selektywnie, ponoszą zdecydowanie wyższe opłaty i prowizje z tytułu korzystania z usług bankowych.

Załączniki:

Załącznik nr 1

Porównanie opłat w złotych stosowanych przez polskie banki za prowadzenie rachunku bankowego oraz realizację wpłaty gotówkowej, polecenia przelewu i polecenia zapłaty na rachunki odbiorców w innych bankach dla klientów indywidualnych w czerwcu 2013 r. i w grudniu 2013 r.

Załącznik nr 2

Wysokość stosowanych przez polskie banki prowizji i opłat w złotych związanych z obsługą kart debetowych w grudniu 2013 r.

www.nbp.pl

