



Narodowy Bank Polski

Departament Statystyki / Department of Statistics

Informacja wstępna

nr

1

Styczeń

2005

Preliminary Information

No.

January

In all figures in Polish, the decimal separator is comma.

Charakterystyka wyników gospodarczych / Economic performance

Lp./No.	Wyszczególnienie / Item	Jednostka / Unit	2003	2004				2004
				III	VI	IX	XII	
1	Produkt krajowy brutto w cenach stałych (zmiana) / GDP, constant prices (change)	%	103,8	X	X	X	X	105,0 ^{1/}
2	Produkt krajowy brutto w cenach bieżących / GDP, current prices	mld zł/PLN bn	814,7	X	X	X	X	861,5 ^{1/}
3	Wskaźnik cen towarów i usług konsumpcyjnych: / CPI:							
	a) średnioroczny / yearly average	%	100,8	X	X	X	X	103,5
	b) poprzedni miesiąc = 100 / previous month = 100	%	X	100,3	100,9	100,3	100,1	X
	c) ten sam miesiąc poprzedniego roku = 100 / corresponding month of previous year = 100	%	•	101,7	104,4	104,4	104,4	•
4	Wskaźnik cen produkcji sprzedanej przemysłu / PPI							
	a) średnioroczny / yearly average	%	102,6	X	X	X	X	107,0
	b) poprzedni miesiąc = 100 / previous month = 100	%	X	101,5	99,8	99,9	99,1	X
5	Stopa bezrobocia / Unemployment rate	%	20,0	20,4	19,4	18,9	19,1	19,1
6	Przeciętne wynagrodzenie miesięczne w sektorze przedsiębiorstw (brutto) / Average monthly employee earnings, corporate sector (gross)	zł/PLN	2.341,53	2.427,28	2.405,01	2.439,59	2.748,11	2.481,92
7	Produkcja sprzedana przemysłu w cenach stałych (poprzedni miesiąc = 100) / Industrial output, constant prices (previous month = 100)	%	X	117,1	102,8	109,0	97,3	X
8	Wynik budżetu państwa z wyłączeniem przychodów z prywatyzacji (nominalnie) / Central government receipts & expenditure – excluding incomes from privatisation (nominal value)	mIn zł/PLN mn	-37.043,0	-11.803,7	-19.729,8	-28.840,9	-41.504,5	-41.504,5
9	Wartość obrotów na Gieldzie Papierów Wartościowych SA w Warszawie w ciągu miesiąca – wszystkie rynki ^{2/} / Monthly turnover of Warsaw Stock Exchange – all tiers ^{2/}	mIn zł/PLN/mn	X	11.063,6	6.273,1	7.178,5	13.982,6	X

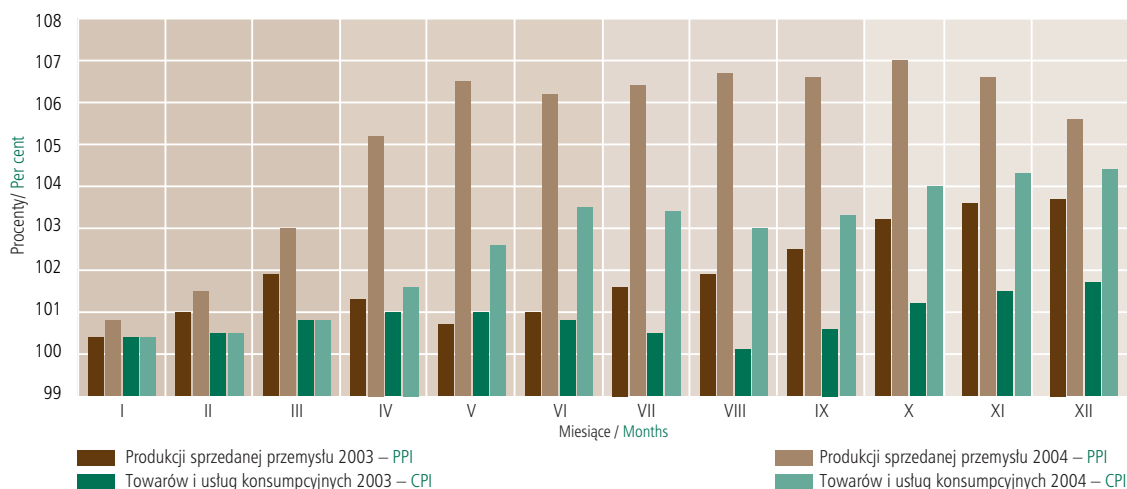
¹ Zapis zawarty w ustawie budżetowej na 2004 r. oraz w uzasadnieniu do tej ustawy. / According to the Budgetary Law for 2004 and in the substantiation of it.

² Według WGPW. / Source: WSE.

Źródło: dane GUS, z wyjątkiem pkt. 9. / Source: excluding No. 9 – CSO.

Wskaźniki cen narastająco (XII poprzedniego roku = 100)

Price indices cumulative (December of previous year = 100)



Wskaźniki cen narastająco / Price indices cumulative

Wyszczególnienie / Item	I	II	III	IV	V	VI	VII	VIII	IX	X	XI	XII
Wskaźnik cen produkcji sprzedanej przemysłu 2003 Producer Price Index – PPI – 2003	100,4	101,0	101,9	101,3	100,7	101,0	101,6	101,9	102,5	103,2	103,6	103,7
Wskaźnik cen produkcji sprzedanej przemysłu 2004 Producer Price Index – PPI – 2004	100,8	101,5	103,0	105,2	106,5	106,2	106,4	106,7	106,6	107,0	106,6	105,6
Wskaźnik cen towarów i usług konsumpcyjnych 2003 Consumer Price Index – CPI – 2003	100,4	100,5	100,8	101,0	101,0	100,8	100,5	100,1	100,6	101,2	101,5	101,7
Wskaźnik cen towarów i usług konsumpcyjnych 2004 Consumer Price Index – CPI – 2004	100,4	100,5	100,8	101,6	102,6	103,5	103,4	103,0	103,3	104,0	104,3	104,4

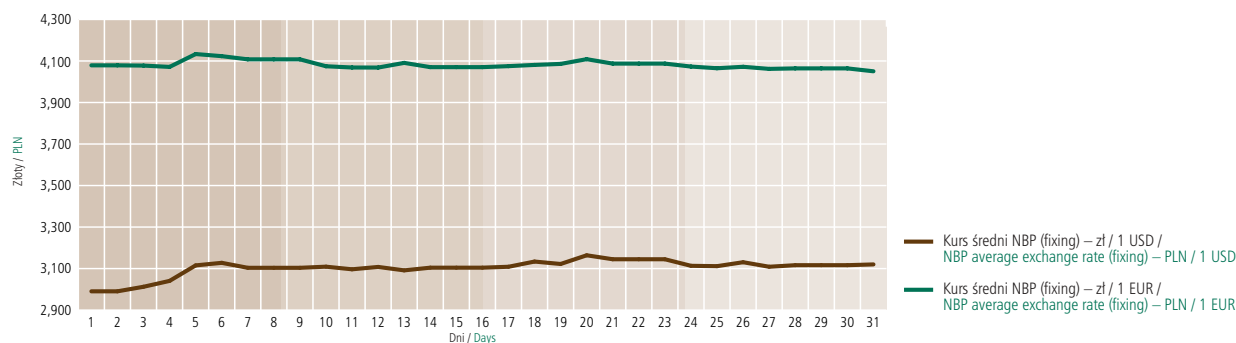
Źródło: GUS. / Source: CSO.

Wybrane informacje o systemie bankowym / Selected banking data

Wyszczególnienie / Item	Jednostka/Unit	XII 2003	III 2004	VI 2004	IX 2004	XII 2004	I 2005
Stopa oprocentowania kredytu lombardowego / Lombard rate	%	6,75	6,75	6,75	8,00	8,00	8,00
Stopa redyskonta weksli / Rediscount rate	%	5,75	5,75	5,75	7,00	7,00	7,00
Stopa oprocentowania kredytu refinansowego / Refinance rate	%	6,75/7,75 ¹	6,75/7,75 ¹	6,75/7,75 ¹	8,0/9,0 ¹	8,0/9,0 ¹	8,0/9,0 ¹
Stopa depozytowa / Deposit rate	%	3,75	3,75	3,75	5,00	5,00	5,00
Minimalna stopa rentowności operacji otwartego rynku / Minimum yield on open market operations (reverse repo rate)	%	5,25	5,25	5,25	6,50	6,50	6,50
Stopa rezerw obowiązkowych od: / Reserve requirement:							
a) wkładów złotych / złoty deposits							
– płatnych na każde żądanie / demand	%	3,5	3,5	3,5	3,5	3,5	3,5
– terminowych / time	%	3,5	3,5	3,5	3,5	3,5	3,5
b) wkładów w walutach obcych (równowartość w złotych) / foreign currency deposits (złoty equivalent)							
– płatnych na każde żądanie / demand	%	3,5	3,5	3,5	3,5	3,5	3,5
– terminowych / time	%	3,5	3,5	3,5	3,5	3,5	3,5
c) środków uzyskanych z tytułu sprzedaży papierów wartościowych z udzielonym przyrzeczeniem odkupu (repo) / on repo operations	%	•	•	0,0	0,0	0,0	0,0
Oprocentowanie środków rezerwy obowiązkowej / interest on reserve requirement	%	•	•	0,9 stopy redyskontowej weksli / 0,9 of the rediscount rate			
Kurs średni NBP (przeciętny w ciągu miesiąca) – zł/ 1 USD / NBP average exchange rate, PLN/ 1 USD (monthly average)	zł / PLN	3,7879	3,8903	3,7867	3,5827	3,0954	3,1033
Kurs średni NBP (przeciętny w ciągu miesiąca) – zł/1 EUR / NBP average exchange rate, PLN/1 EUR (monthly average)	zł / PLN	4,6547	4,7683	4,5932	4,3764	4,1438	4,0816

¹ Oprocentowanie kredytu refinansowego na finansowanie inwestycji centralnych objętych poręczeniami Skarbu Państwa równe jest oprocentowaniu kredytu lombardowego, a w pozostałych przypadkach jest o 1 pkt proc. wyższe. / Refinancing rate for central investment loans guaranteed by the State Treasury is equal to the lombard rate, otherwise it is 1 point higher.

Kurs PLN do USD i EUR w styczniu 2005 /
PLN exchange rates against USD & EUR in January 2005



Podaż pieniądza M3 i czynniki jego kreacji / Broad money M3 and its counterparts

Wyszczególnienie / Item	Stan na / Balance			Zmiana / Movements	
	31.12.2004 ^a	30.12.2004 ^b	31.01.2005 ^c	30.12.2004–31.01.2005	
	mln zł / PLN mn			mln zł / PLN mn	%
A. Podaż pieniądza M3 / Money supply M3	369.470,1	373.396,1	368.676,2	-4.719,9	-1,3
1. Pieniądz gotówkowy w obiegu (bez kas banków) / Notes & coin in circulation (excluding vault cash)	50.775,5	50.710,1	49.744,7	-965,5	-1,9
2. Depozyty i inne zobowiązania ¹ / Deposits and other liabilities ¹	311.747,9	315.739,2	310.302,3	-5.437,0	-1,7
2.1. Gospodarstwa domowe / Households	192.585,1	196.404,8	197.879,5	1.474,7	0,8
2.2. Przedsiębiorstwa / Non-financial corporations	85.174,0	85.291,1	78.873,2	-6.418,0	-7,5
2.3. Pozostałe sektory ² / Other sectors ²	33.988,8	34.043,3	33.549,6	-493,7	-1,5
3. Pozostałe składniki M3 ³ / Other components of M3 ³	6.946,7	6.946,7	6.629,3	1.682,6	24,2
B. Aktywa zagraniczne netto / Foreign assets, net	143.232,1	143.232,1	157.672,4	14.440,4	10,1
C. Aktywa krajowe netto / Domestic assets, net	226.238,0	230.164,0	211.003,8	-19.160,3	-8,3
1. Należności ⁴ / Credit ⁴	271.812,1	274.941,5	276.598,2	1.656,7	0,6
1.1. Gospodarstwa domowe / Households	115.485,9	118.312,4	118.707,1	394,7	0,3
1.2. Przedsiębiorstwa / Non-financial corporations	127.201,5	125.394,3	126.745,2	1.350,8	1,1
1.3. Pozostałe sektory ² / Other sectors ²	29.124,8	31.234,8	31.145,9	-88,9	-0,3
2. Zadłużenie netto instytucji rządowych szczebla centralnego / Credit to the central government, net	69.394,1	69.533,8	56.479,5	-13.054,3	-18,8
3. Saldo pozostałych pozycji, netto / Other items, net	-114.968,2	-114.311,3	-122.074,0	-7.762,7	-6,8
D. Kurs średni NBP, zł/ 1 EUR / NBP average exchange rate, PLN/1 EUR	4,0790	4,0790	4,0503	-0,0287	-0,7
E. Kurs średni NBP, zł/ 1 USD / NBP average exchange rate, PLN/1 USD	2,9904	2,9904	3,1200	0,1296	4,3

^a Dane bilansowe. / Data calculated on the basis of monthly balance sheet of banks.

^b Dane szacunkowe / Estimates

^c Dane wstępne. / Preliminary data.

¹ Depozyty złotowe i walutowe: bieżące, terminowe (z terminem pierwotnym do 2 lat włącznie), zablokowane, z terminem wypowiedzenia do 3 miesięcy włącznie. Inne zobowiązania złotowe i walutowe, bieżące i terminowe (z terminem pierwotnym do 2 lat włącznie): kredyty i pożyczki otrzymane, zobowiązania z tytułu zabezpieczeń pieniężnych oraz inne zobowiązania. / Złoty and foreign currency deposits: overnights, with agreed maturity (up to 2 years), blocked, and redeemable at notice up to 3 months. Other złoty and foreign currency claims, demand and with agreed maturity (up to 2 years): loans and credits received, credit security placed, and other.

² Kategoria obejmuje: niemonetarne instytucje finansowe, instytucje niekomercyjne działające na rzecz gospodarstw domowych, instytucje samorządowe i fundusze ubezpieczeń społecznych. / Includes: non-monetary financial institution, non-profit institutions serving households, local government, social security funds.

³ W zakresie sektorów wskazanych w pkt. A.2.: zobowiązania z tytułu sprzedanych papierów wartościowych z udzielonym przyrzeczeniem odkupu, dłużne papiery wartościowe wyemitowane na okres do 2 lat włącznie sprzedane sektorom wskazanym w pkt. A.2. / Item A.2. comprises: repurchase agreements, debt securities issued with an original maturity up to 2 years sold to sectors listed in A.2.

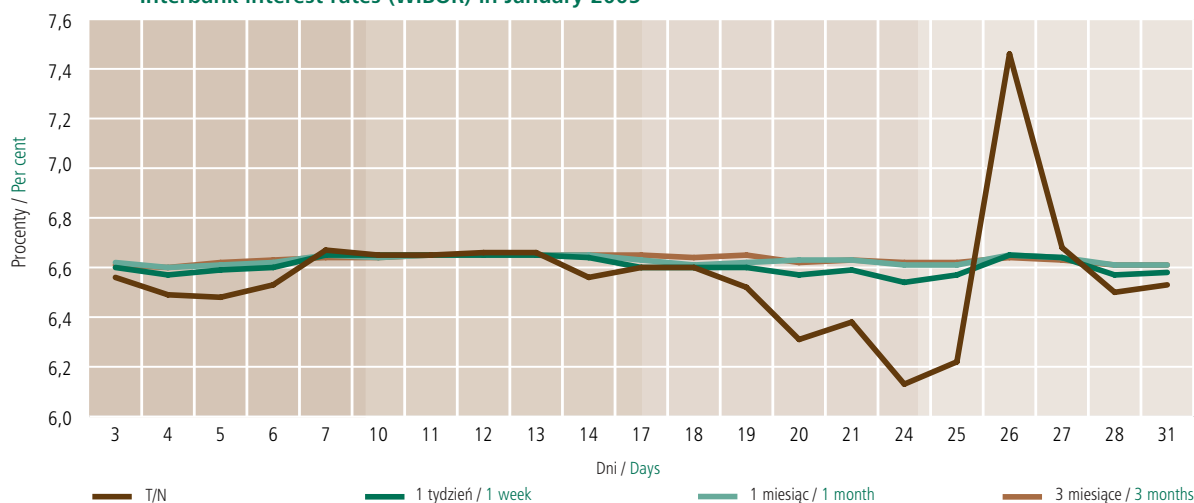
⁴ Kredyty i pożyczki, skupione wierzytelności, zrealizowane gwarancje i poręczenia, odsetki zapadłe – niespłacone, należności z tytułu zakupionych papierów wartościowych z otrzymanym przyrzeczeniem odkupu, dłużne papiery wartościowe, inne należności. **Bez papierów wartościowych z prawem do kapitału i bez udziałów.** / Loans and credits, debt purchased, guarantees realized, interest due not paid, repurchase agreements, debt securities, other claims. **Excluding shares and other equity.**

* Informujemy, że w ramach prac nad harmonizacją danych w Europejskim Systemie Banków Centralnych (ESBC), zgodnie z zaleceniami Europejskiego Banku Centralnego (EBC), Narodowy Bank Polski publikuje po raz pierwszy, zestawienie dotyczące kategorii pieniężnych za styczeń 2005 r., na podstawie danych otrzymanych od podmiotów sektora monetarnych instytucji finansowych (MIF). Sektor ten od stycznia br. tworzą oprócz banków działających w Polsce oraz rezydujących w naszym kraju oddziały instytucji kredytowych i oddziały banków zagranicznych, także spółdzielcze kasy oszczędnościowo-kredytowe (skok). W celu zachowania porównywalności danych publikuje się dodatkową kolumnę, zawierającą szacowane wartości kategorii monetarnych dla grudnia 2004 r. Przyrosty w styczniu liczone są w stosunku do wyszacowanych danych grudniowych.

* We hereby announce that the NBP, striving for harmonization of data within ESBC, is to publish monetary aggregates for January 2005, basing on the data received from MFIs sector.

Effective from January 2005 this sector comprises Polish banks, branches of foreign credit institutions having their registered office in Poland, branches of foreign banks and cooperative savings and credit union. An additional column with estimate values of monetary aggregates for December 2004 is published in order to preserve the comparability of data. January increase is calculated basing on comparable data, i.e. in relation to the December estimates.

**Stopy procentowe na rynku międzybankowym (WIBOR) w styczniu 2005 /
Interbank interest rates (WIBOR) in January 2005**



**Średnie ważone oprocentowanie na ostatni dzień miesiąca (% w stosunku rocznym) /
Weighted average interest rates as of the end of the month (annual percentage rates)**

	Depozyty złote gospodarstw domowych / Złoty deposits of households							Kredyty konsumenckie ogółem udzielone gospodarstwom domowym / Total złoty consumer loans to households
	ROR / Checking accounts	zadeklarowane na okres: / declared for the period of:						
		1 miesiąca / 1 month	3 miesięcy / 3 months	6 miesięcy / 6 months	12 miesięcy / 12 months	24 miesięcy / 24 months	Terminowe ogółem / Total time deposits	
Marzec / March - 2004	0,3	2,7	2,7	2,9	3,5	4,0	3,0	15,3
Czerwiec / June - 2004	0,3	2,7	2,7	2,9	3,5	4,0	3,0	15,2
Wrzesień / September - 2004	0,3	3,4	3,6	3,7	4,4	4,7	3,9	15,8
Grudzień / December - 2004	0,3	3,3	3,5	3,7	4,4	4,7	3,8	15,9
Styczeń* / January* - 2005	0,3	3,3	3,5	3,7	4,3	4,6	3,8	15,9

	Kredyty złote udzielone przedsiębiorstwom na okres: / Złoty loans to non-financial corporations, by maturity of:						Depozyty terminowe ogółem przyjęte od przedsiębiorstw / Total time deposits of non-financial corporations
	1 roku / 1 year	2 lat / 2 years	3 lat / 3 years	5 lat / 5 years	powyżej 5 lat / above 5 years	ogółem / total	
Marzec / March - 2004	6,8	7,4	7,9	7,5	7,4	7,1	2,9
Czerwiec / June - 2004	7,3	7,8	8,2	7,9	7,7	7,4	2,9
Wrzesień / September - 2004	8,3	8,7	8,7	8,8	8,6	8,4	3,4
Grudzień / December - 2004	8,2	8,6	8,6	8,6	8,7	8,3	3,4
Styczeń* / January* - 2005	8,2	8,7	8,7	8,7	8,7	8,4	3,4

* Wykorzystano wagi z grudnia 2004 / The weights have been used from November 2004

Pieniądz rezerwowy i czynniki jego kreacji / Reserve money and counterparts

Wyszczególnienie / Item	Stan na / Balance		Zmiana / Movements	
	30.12.2004	31.01.2005	30.12.2004–31.01.2005	
	mln zł / PLN mn		mln zł / PLN mn	%
I. Aktywa zagraniczne netto / Foreign assets net	110.029,7	123.280,4	13.250,7	12,0
1. Oficjalne aktywa rezerwowe / Official reserve assets	109.996,3	127.821,2	17.825,0	16,2
1a. w mln EUR / in EUR million	26.966,5	31.558,5	4.592,0	17,0
II. Kredyt refinansowy / Refinancing credit	4.230,8	2.950,7	-1.280,1	-30,3
1. Kredyt redyskontowy / Bills rediscounted	0,0	0,0	0,0	-
2. Kredyt lombardowy / Lombard loans	0,0	0,0	0,0	-
3. Kredyt na realizację programów postępowania naprawczego / Loans for rehabilitation proceeding	0,0	0,0	0,0	-
4. Kredyt na inwestycje centralne / Central investment projects	2.950,7	2.950,7	0,0	0,0
5. Kredyt inny* / Other*	1.280,1	0,0	-1.280,1	-100,0
6. Kredyty niespłacone w terminie / Past due loans	0,0	0,0	0,0	-
III. Operacje otwartego rynku (netto) / Open market operations (net)	-5.740,0	-6.500,0	-760,0	-13,2
1. Kredyt aukcyjny / Credit	0,0	0,0	0,0	-
2. Lokaty aukcyjne / Deposits	0,0	0,0	0,0	-
3. Bony pieniężne NBP / NBP bills	-5.740,0	-6.500,0	-760,0	-13,2
IV. Zadłużenie netto instytucji rządowych szczebla centralnego / Credit to central government (net)	-13.813,2	-27.238,4	-13.425,1	-97,2
V. Saldo pozostałych pozycji (netto) / Other items (net)	-25.534,8	-25.989,9	-455,1	-1,8
VI. Pieniądz rezerwowy banku centralnego / Reserve money	69.172,5	66.502,9	-2.669,6	-3,9
1. Pieniądz gotówkowy w obiegu (z kasami banków) / Cash in circulation (including bank's vaults)	55.924,9	54.401,4	-1.523,6	-2,7
2. Rachunki bieżące banków / Current accounts	13.230,4	12.084,0	-1.146,4	-8,7
3. Rachunki rezerw obowiązkowych / Required reserves	17,1	17,5	0,4	2,2

* / W związku z wdrożeniem od stycznia 2005 r. Listy monetarnych instytucji finansowych przy ustalaniu klasyfikacji sektorowej podmiotów dla potrzeb statystyki monetarnej, w niniejszym zestawieniu nastąpiło przesunięcie wartości z kolumny pt. „Inne kredyty” do kolumny pt. „Saldo pozostałych pozycji netto”.

/ Effective from January 2005, values from "Other loans" were transferred to "Net balance of other items" owing to the implementation of MFI list, used in monetary statistics while drawing up the sectoral qualification of entities.

Przetargi na bony skarbowe (rynek pierwotny) organizowane przez NBP / Treasury bill tenders (primary market) organized by NBP

Wyszczególnienie / Item	Jednostka / Unit	2004												2005
		I	II	III	IV	V	VI	VII	VIII	IX	X	XI	XII	I
Liczba przetargów w ciągu miesiąca / Number of tenders during month		4	4	5	4	3	4	4	5	4	5	4	3	5
Wartość bonów zaoferowanych do sprzedaży (w cenach nominalnych) / Nominal value of bills offered for sale	mln zł / PLN mn	4.900,00	4.200,00	5.700,00	4.100,00	3.000,00	4.100,00	4.700,00	5.500,00	3.700,00	4.800,00	3.100,00	1.200,00	3.400,00
Popyt zgłoszony przez oferentów (w cenach nominalnych) / Nominal value of bids	mln zł / PLN mn	15.646,33	12.223,88	16.698,30	8.333,15	5.250,50	12.953,90	11.339,15	11.485,60	10.191,98	14.907,06	8.455,21	4.952,50	13.374,15
Sprzedaż bonów (w cenach nominalnych) / Nominal value of bills sold	mln zł / PLN mn	4.900,00	4.200,00	5.700,00	4.100,00	3.000,00	4.100,00	4.700,00	5.500,00	3.700,00	4.800,00	2.800,00	1.200,00	3.327,82
Średni ważony zysk z kupionych bonów / Yield on bills purchased weighted average	%	5,68	5,84	5,88	6,14	6,89	6,80	7,09	7,27	7,41	6,98	6,80	6,44	6,27

Operacje otwartego rynku / Open market operations

Wyszczególnienie / Item	Jednostka / Unit ¹	2003												2004	
		I	II	III	IV	V	VI	VII	VIII	IX	X	XI	XII	I	
Przetargi na bony pieniężne NBP / Tenders for NBP money - market bills															
– liczba przetargów / number of tenders		4	4	4	5	4	4	5	4	4	5	4	5	4	
– wartość bonów sprzedanych / value of bills sold	mln zł/PLN mn	18.395,0	12.000,0	11.000,0	1.400,0	999,0	14.300,0	16.000,0	13.600,0	21.000,0	17.000,0	4.400,0	10.240,0	33.500,0	

Bilans płatniczy RP (w mln EUR) / Poland: balance of payments (in EUR million)

Wyszczególnienie / Item	VI		VII		VIII		IX		X		XI	
	2003	2004 ¹	2003	2004 ¹	2003	2004 ¹	2003	2004 ¹	2003	2004 ¹	2003	2004 ¹
A. Rachunek bieżący / Current account	-212	-379	-398	-532	-147	97	-18	-334	347	-66	-295	31
Towary: saldo / Trade balance	-200	-172	-630	-509	-305	-312	-220	-326	-223	-320	-420	-512
Usługi: saldo / Services: net	80	87	63	106	11	-35	121	-20	296	214	95	114
Dochody: saldo / Income: net	-407	-755	-150	-552	-140	-126	-303	-366	-188	-280	-212	-237
Transfery bieżące: saldo / Current transfers: net	315	461	319	423	287	570	384	378	462	320	242	666
B. Rachunek kapitałowy i finansowy / Capital and financial account	-336	418	791	503	399	-177	755	-69	1.254	-1.667	318	-103
Rachunek kapitałowy / Capital account	-4	-3	-4	488	0	3	-1	0	-4	116	-2	2
Rachunek finansowy / Financial account	-332	421	795	15	399	-180	756	-69	1.258	-1.783	320	-105
Inwestycje bezpośrednie: saldo / Direct investment: net	88	117	281	-29	149	-106	162	-129	246	2.138	228	148
Polskie inwestycje bezpośrednie za granicą / Polish direct investment abroad	-3	-87	-14	5	-28	-39	-18	-30	-23	-34	-6	-5
Zagraniczne inwestycje bezpośrednie w kraju / Foreign direct investment in Poland	91	204	295	-34	177	-67	180	-99	269	2.172	234	153
Inwestycje portfelowe: saldo / Portfolio investment: net	-360	1.121	-1.117	471	-596	228	493	668	1.014	127	416	883
Polskie inwestycje portfelowe za granicą (aktywa) / Polish portfolio investment abroad (assets)	17	44	-396	-72	-209	-120	-176	64	-110	63	-163	-514
Zagraniczne inwestycje portfelowe w kraju (pasywa) / Foreign portfolio investment in Poland (liabilities)	-377	1.077	-721	543	-387	348	669	604	1.124	64	579	1.397
Pozostałe inwestycje: saldo / Other investment: net	-19	-672	1.678	-547	801	-325	-26	-487	53	-4.162	-146	-1.054
Polskie należności za granicą (aktywa) / Polish assets	187	5	1.643	65	378	-604	-103	4	-828	-1.167	-1.112	-1.704
Polskie zobowiązania wobec zagranicy (pasywa) / Polish liabilities	-206	-677	35	-612	423	279	77	-491	881	-2.995	966	650
Pochodne instrumenty finansowe: saldo / Financial derivatives: net	-41	-145	-47	120	45	23	127	-121	-55	114	-178	-82
C. Saldo błędów i opuszczeń / Net errors and omissions	-248	-107	-259	-216	-162	718	-611	-66	-862	293	-91	902
D. Pozycje finansujące / Financing of overall balance	-796	-68	134	-245	90	638	126	-469	739	-1.440	-68	830
Oficjalne aktywa rezerwowe / Official reserve assets	796	68	-134	245	-90	-638	-126	469	-739	1.440	68	-830

¹ Dane wstępne. / Preliminary data.

Eksport i import towarów w ujęciu bilansu płatniczego w 2003 i 2004 / Export and import of goods in 2003 & 2004

Wyszczególnienie / Item	Jednostka / Unit	I	II	III	IV	V	VI	VII	VIII	IX	X	XI	XII
Eksport / Exports – 2003	mln EUR / EUR mn	3.810	3.867	4.419	4.474	4.330	4.315	4.625	4.184	5.230	5.332	4.692	4.535
Eksport / Exports – 2004 ¹	mln EUR / EUR mn	4.213	4.573	5.665	5.721	5.410	5.805	5.300	5.085	6.158	6.023	5.898	-
Import / Imports – 2003	mln EUR / EUR mn	4.317	4.381	4.927	4.908	4.788	4.515	5.255	4.489	5.450	5.555	5.112	5.193
Import / Imports – 2004 ¹	mln EUR / EUR mn	4.582	4.582	6.200	6.742	5.642	5.977	5.809	5.397	6.484	6.343	6.410	-

¹ Dane wstępne. / Preliminary data.

Wydał: Narodowy Bank Polski, Departament Komunikacji Społecznej, 00-919 Warszawa, ul. Świętokrzyska 11/21, telefon (22) 653 23 35, fax (22) 653 13 21 /
Published by: National Bank of Poland, Department of Information and Public Relations, 00-919 Warszawa, 11/21 Świętokrzyska Street, phone (+48 22) 653 23 35,
fax (+48 22) 653 13 21.