

● W dniu **28 listopada 2012 r.** Narodowy Bank Polski wprowadza do obiegu monety z serii „Polscy Malarze XIX/XX Wieku”, upamiętniające Piotra Michałowskiego, o nominałach:

20 zł wykonaną stemplem lustrzanym w srebrze (z tampondrukiem),

2 zł wykonaną stemplem zwykłym ze stopu Nordic Gold.

Narodowy Bank Polski

ma wyłączne prawo emitowania znaków
pieniężnych Rzeczypospolitej Polskiej.

Oprócz **monet i banknotów powszechnego obiegu** NBP emituje także **monety i banknoty kolekcjonerskie**.

Emisja wartości kolekcjonerskich stanowi okazję zarówno do upamiętniania ważnych historycznych rocznic i postaci, jak i do rozwijania zainteresowań polską kulturą, nauką i tradycją.

Od 1996 roku NBP emituje także **dwuzłotowe monety okolicznościowe** powszechnego obiegu **ze stopu Nordic Gold**.

Wszystkie monety i banknoty emitowane przez NBP są prawnym środkiem płatniczym w Polsce.

MONETY EMISJI 2012 MONETY EMISJI 2012

Narodowy Bank Polski planuje wprowadzenie do obiegu w dniu 12 grudnia 2012 r. monety o nominale 2 zł z serii „Polskie Okręty”, upamiętniającej niszczyciela „Piorun”.

Informacje o planie emisji
znajdują się na stronie:

www.nbp.pl/monety

Sprzedaż monet kolekcjonerskich emitowanych przez NBP jest prowadzona w serwisie Kolekcjoner (aukcja internetowa/sklep internetowy) pod adresem:

www.kolekcjoner.nbp.pl

 **KOLEKCJONER**

oraz w oddziałach okręgowych NBP.

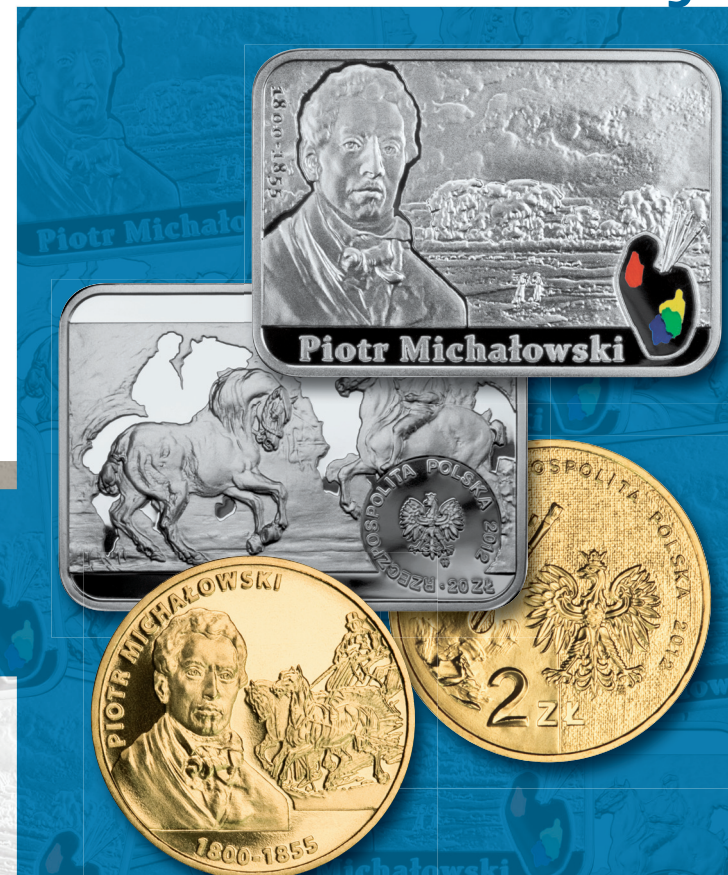
Monety zostały wyprodukowane
w Mennicy Polskiej S.A. w Warszawie.

Skład i druk: Drukarnia NBP

NBP

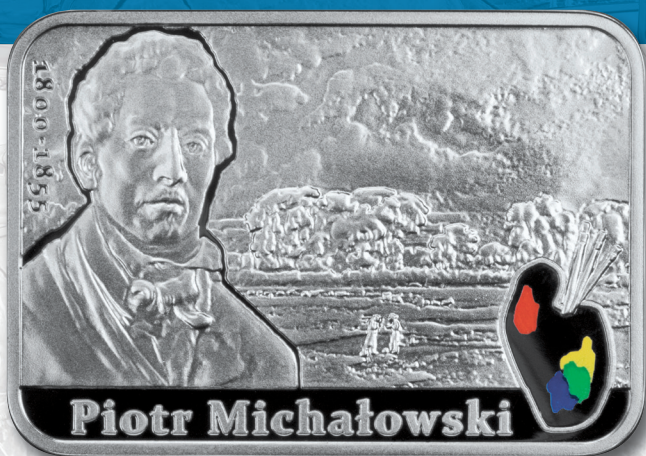
Narodowy Bank Polski

monety



POLSCY MALARZE XIX/XX WIEKU

Piotr Michałowski (1800–1855)



Polscy Malarze XIX/XX Wieku: Piotr Michałowski (1800–1855)

● Piotr Michałowski (1800–1855) był dla swoich współczesnych wzorem mądrego obywatela, dobrego rolnika i urzędnika państwowego; podkreślano jego działalność społeczną, zwłaszcza filantropijną. Oczywiście, wszyscy wiedzieli, że malował, a niektórzy potrafili nawet docenić jego malarstwo, ale nikomu nie przychodziło do głowy, by traktować to zajęcie jako coś więcej niż prywatną pasję uprawianą po amatorsku w domowym zaciszu. Dopiero w ostatnich latach XIX wieku odkryto fenomen jego twórczości i uznano za najwybitniejszego malarza polskiego romantyzmu, godnego zestawienia ze sławami europejskimi tego czasu.

● Malarz pochodził z zamożnej rodziny szlacheckiej. Zdobył wszechstronne wykształcenie – studiował nauki ścisłe i przyrodnicze, matematykę, filologię klasyczną i orientálną oraz prawo. Odbył liczne podróże po kraju i Europie, podczas których rozszerzał swoją wiedzę, a także pogłębiał znajomość sztuki w odwiedzanych muzeach. Podczas powstania listopadowego kierował produkcją broni dla walczących Polaków, a po kapitulacji wyemigrował do Paryża. Tam zaczął zajmować się malarstwem, którego podstawy opanował jako kilkunastoletni, biorąc lekcje u kilku krakowskich malarzy. Uczęszczał do pracowni malarzy batalistów i utrzymywał kontakty z artystami z kręgu Théodore'a Géricault. Prowadził własne studia, zwiedzając Luwr i miejscowe rzeźnię, gdzie badał anatomię konia. Początkowo malował głównie

akwarele przedstawiające konne zaprzęgi, z czasem podjął próby rzeźbiarskie i coraz częściej posługiwał się techniką olejną. Po powrocie do Krakowa w 1835 r. nadal poświęcał się twórczości, którą kontynuował do końca życia – jednocześnie prowadził wzorowo majątki ziemskie Krzyżtoporzycy i Bolestraszyce oraz podróżował po Europie. W ostatnich latach życia pełnił ważne funkcje administracyjne.

● Twórczość Piotra Michałowskiego trudno jest uporządkować chronologicznie – nie datował on swoich prac, a do większości pomysłów i tematów wielokrotnie powracał. Często malował nowe obrazy na studiach wcześniejszych, których fragmenty prześwitują nieraz spod warstwy farby. Wśród zaledwie kilku wątków tematycznych podejmowanych przez artystę do najistotniejszych należy okres napoleoński, przeważając ilościowo nad nawiązaniami do powstania listopadowego czy scenami z odległej historii. Bitwę pod Somosierrą Michałowski malował w różnych wersjach od lat trzydziestych XIX w. do końca życia – przedstawiając grupy jeźdźców zarówno w układach poziomych, jak i pionowych. Stworzył kilka konnych portretów wodza, z wieńczącym tę serię monumentalnym płótnem *Napoleon na siwym koniu*. W latach 1845–1848 powstały najwybitniejsze ze studiów fizjonomicznych – *Chłop*, *Seńko*, *Kardynał* oraz portrety Żydów, jak również liczne przedstawienia rycerzy, lisowczyków i hetmanów. W ostatnim okresie życia, mimo licznych obowiązków i złego stanu zdrowia, Michałowski

osiągnął maksymalnie syntetyczną formę malarską oraz wirtuozerię w operowaniu kolorem, czego przykładem mogą być konne portrety dzieci artysty – *Błękitny chłopiec* i *Amazonka*.

● Michałowski prawie nie pokazywał swoich prac publicznie. Jego sztukę kształtowały bezbłędnie zapamiętane z muzeów dzieła wielkich mistrzów, które później kopiował z rycin. Najwięcej zawdzięczał inspiracji malarstwem Velázqueza, co znalazło wyraz w dominacji roli koloru nad innymi środkami ekspresji artystycznej. Rezygnując z konturu, samą plamą sugestywnie budował formę – konkretną, materialną, znajdującą swój odpowiednik w naturze. Ruch konia czy pył wzniesiony przez kawalkadę jeźdźców, kształt sylwetki ludzkiej czy spojrzenie portretowanego zawierają prawdę, będącą wynikiem wnikliwej obserwacji. Jasne barwy, wibrujące lub stłumione, kładzione śmiało, a nieomylnymi pociągnięciami pędzla, wydobywają kształty z mroku, unaoczniają je jakby w nagłym błysku światła. Nadaje to nawet zupełnie statycznym kompozycjom jakąś wewnętrzną dynamikę. Dlatego obcujać z obrazami Michałowskiego, ma się do czynienia z czymś nieustannie żywym, z wizją, która zdaje się powstawać na naszych oczach.

dr Urszula Makowska
Instytut Sztuki
Polskiej Akademii Nauk

MONETY EMISJI 2012 MONETY EMISJI 2012 MONETY EMISJI 2012 MONETY EMISJI 2012 MONETY EMISJI 2012 MONETY EMISJI 2012 MONETY EMISJI 2012 MONETY EMISJI 2012



NOMINAŁ 20 ZŁ

metal Ag 925/1000 oraz farby: czerwona, żółta, zielona i niebieska
stempel lustrzany ■ długość 40,00 mm ■ szerokość 28,00 mm
masa 28,28 g ■ wielkość emisji do 30.000 szt.

AWERS: Stylizowany wizerunek akwareli Michałowskiego „Stajenni z końmi i psem”. U dołu, z prawej strony, wizerunek orła ustalony dla godła Rzeczypospolitej Polskiej. Wokół orła, od dołu, od prawej do lewej, napis: 20 ZŁ i, po oddzielającej kropce, napis: RZECZPOSPOLITA POLSKA oraz oznaczenie roku emisji: 2012. Pod orłem, po prawej stronie, znak mennicy: M/W.

REWERS: Wzdłuż lewej krawędzi monety, w jej górnej części, napis: 1800-1855. Z lewej strony monety, na tle pejzażu z Sieniawy według akwareli Piotra Michałowskiego, stylizowany wizerunek popiersia artysty. Wzdłuż dolnej krawędzi monety, na wydodrębnionej płaszczyźnie, napis: Piotr Michałowski. Z prawej strony, u dołu, stylizowany wizerunek palety i trzech pędzli. Na palecie farby: czerwona, żółta, zielona i niebieska.

Projektant monety: DOBROCHNA SURAJEWSKA

NOMINAŁ 2 ZŁ

metal stop CuAl5Zn5Sn1 ■ stempel zwykły ■ średnica 27,00 mm
masa 8,15 g ■ wielkość emisji do 800.000 szt.

AWERS: Z prawej strony wizerunek orła ustalony dla godła Rzeczypospolitej Polskiej, z lewej strony stylizowany wizerunek palety i dwóch pędzli. U dołu napis: 2 ZŁ, u góry, półkołem, napis: RZECZPOSPOLITA POLSKA oraz oznaczenie roku emisji: 2012. Pod orłem, po prawej stronie, znak mennicy: M/W.

REWERS: U góry, po lewej stronie, półkołem napis: PIOTR MICHAŁOWSKI. Pod nim stylizowany wizerunek popiersia Piotra Michałowskiego. Po prawej stronie stylizowany fragment ołówkowego szkicu malarza „Czwórka koni w zaprzęgu”. U dołu, centralnie, półkołem napis: 1800-1855.

NA BOKU: ośmiokrotnie powtórzony napis: NBP, co drugi odwrócony o 180 stopni, rozdzielony gwiazdkami.

Projektant awersu: EWA TYC-KARPIŃSKA
Projektant rewersu: DOBROCHNA SURAJEWSKA