

Na awersie każdej polskiej monety okolicznościowej znajdują się:

- nominał
- wizerunek orła ustalony dla godła Rzeczypospolitej Polskiej
- napis: Rzeczpospolita Polska
- rok emisji



Emisja wartości kolekcjonerskich stanowi okazję do upamiętniania ważnych historycznych rocznic i postaci, jak i do rozwijania zainteresowań polską kulturą, nauką i tradycją.

Zapraszamy do zapoznania się z planem emisji na stronie: www.nbp.pl/monety

Na Państwa dodatkowe pytania odpowiedzą nasi konsultanci pod numerami tel. 22 185 91 96 oraz 22 185 91 59.

Sprzedaż monet kolekcjonerskich emitowanych przez NBP jest prowadzona w oddziałach okręgowych NBP oraz przez sklep internetowy NBP.

W dniu 12 lutego 2015 roku Narodowy Bank Polski planuje wprowadzić do obiegu monety o nominałach 200 zł i 10 zł upamiętniające 150. rocznicę urodzin Kazimierza Przerwy-Tetmajera.

Narodowy Bank Polski jest centralnym bankiem państwa odpowiadającym za politykę pieniężną i stabilność cen. Jego funkcje określa Konstytucja Rzeczypospolitej Polskiej i ustawa o NBP. NBP ma wyłączne prawo emisji pieniądza. Jako bank centralny nie prowadzi rachunków bankowych obywateli, nie przyjmuje od nich lokat, nie udziela kredytów. Prowadzi natomiast obsługę budżetu państwa, a także podmiotów sektora finansów publicznych. Gromadzi rezerwy walutowe państwa i zarządza nimi. Pełni funkcję banku banków, tworząc warunki do działania systemu bankowego. Jest również jednym z najważniejszych ośrodków naukowo-analitycznych w dziedzinie ekonomii i rynków finansowych. Więcej o NBP: www.nbp.pl

Narodowy Bank Polski

Dbamy o wartość pieniądza

NBP Narodowy Bank Polski

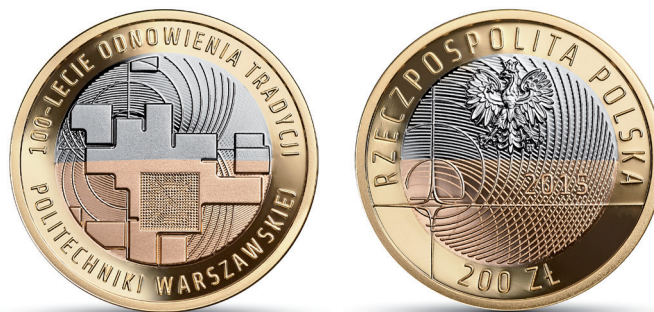
100-lecie Politechniki Warszawskiej



Monety okolicznościowe

100-lecie Politechniki Warszawskiej

Politechnika Warszawska jest największą w Polsce akademicką szkołą techniczną. Twórcą idei uruchomienia w Królestwie Kongresowym szkoły ogólnotechnicznej był wybitny polski mąż stanu Stanisław Staszic. Uroczyste otwarcie Szkoły Przygotowawczej do Instytutu Politechnicznego nastąpiło 4 stycznia 1826 r. w Pałacu Kazimierzowskim. Szkołę zamknięto w 1831 r. po wybuchu powstania listopadowego. W 1898 r. rząd carski wydał dekret o powstaniu Warszawskiego Instytutu Politechnicznego im. Cara Mikołaja II z wykładowym językiem rosyjskim. W 1903 r. funkcjonowały tam cztery wydziały. Instytut zamknięto w 1905 r. po strajku studentów. Zasadniczą zmianę sytuacji przyniósł wybuch I wojny światowej. Okupujący Warszawę Niemcy zgodzili się na otwarcie Politechniki Warszawskiej z polskim językiem wykładowym. Uroczyste otwarcie pierwszej polskiej uczelni technicznej nastąpiło 15 listopada 1915 r. w Gmachu Fizyki. W roku akademickim 1938/1939 Politechnika miała pięć wydziałów, w tym 68 zakładów. W 1938 r. kształciło się tu 5000 studentów. Niestety działania wojenne na początku II wojny światowej spowodowały zniszczenie połowy budynków i większości wyposażenia wewnątrz Politechniki, która musiała zostać zamknięta. W 1942 r. za zgodą władz hitlerowskich uruchomiona została Państwowa Wyższa Szkoła Techniczna, funkcjonująca do wybuchu powstania warszawskiego. W 1945 r. rozpoczęto działania zmierzające do odbudowy i ponownego uruchomienia Politechniki Warszawskiej. Uroczysta inauguracja roku akademickiego 1945/1946 nastąpiła 13 stycznia 1946 r. W październiku 1951 r. do Politechniki włączono Szkołę Inżynierską im. Wawelberga i Rotwanda. W 1967 r. otworzono filię Politechniki Warszawskiej w Płocku. Początkowo Politechnika liczyła sześć wydziałów, natomiast w roku akademickim 1951/1952 było ich już czternaście. W grudniu 1945 r. studio wało tu 2148 osób, zaś w 1964 r. – 11 632 studentów.



Na Politechnice Warszawskiej wykładało wielu wybitnych naukowców, m.in. prof. Jan Czochralski i prof. Janusz Groszkowski. W 1991 r. na Politechnice otworzono Szkołę Biznesu, a w 2008 r. uruchomiono Wydział Zarządzania PW. Obecnie Politechnika Warszawska dysponuje 148 obiektami i ma 20 wydziałów, na których kształci się ponad 34 000 studentów. Rok 2015 został ogłoszony rokiem 100-lecia Odnowienia Tradycji Politechniki Warszawskiej.

dr Andrzej Ulmer

29 stycznia 2015 roku Narodowy Bank Polski wprowadza do obiegu monety o nominałach 200 zł i 10 zł „100-lecie Politechniki Warszawskiej”.

Nominał 200 zł

metal: pierścień zewnętrzny: Au900 Ag60 Cu40
rdzeń, część górna: Au750 Pd130 Ag120
rdzeń, część dolna: Au900 Cu100

stempel: lustrzany, efekt kątowy

średnica: 27,00 mm

masa: 15,50 g

nakład: do 2500 szt.

Projektant monety:

Dobrochna Surajewska

Emitent: NBP



Nominał 10 zł

metal: Ag 925/1000

stempel: lustrzany, kształt soczewki

średnica: 32,00 mm

masa: 14,14 g

nakład: do 30 000 szt.

Projektant monety:

Dobrochna Surajewska

Emitent: NBP



Na zlecenie NBP

monety wyprodukowała Mennica Polska S.A.

Na rewersie złotej monety przedstawiono formy geometryczne będące artystyczną wizualizacją zjawisk fizycznych i form matematycznych. Na monecie zastosowano również efekt kątowy, dzięki któremu w zależności od kąta patrzenia widoczne są symbole sumy lub koła zębatego, lub znak *division times* będący złożeniem znaków mnożenia i dzielenia. Na rewersie srebrnej monety widnieje fragment Auli Głównej Politechniki Warszawskiej. Na awersach obu monet przedstawiono graficznie iteracyjną funkcję fraktalną.