

**NBP**

Narodowy Bank Polski

Nr 01/14 (marzec 2014 r.)

# Kwartalny raport o rynku pracy w IV kw. 2013 r.



Nr 01/14 (marzec 2014 r.)

---

# Kwartalny raport o rynku pracy w IV kw. 2013 r.

**Stanisław Cichocki**

**Paweł Strzelecki**

**Joanna Tyrowicz**

**Robert Wszyński**

Biuro Przedsiębiorstw, Gospodarstw Domowych i Rynków  
Instytut Ekonomiczny  
Warszawa, 2014 r.

---

# Spis treści

Streszczenie	2
Pracujący i popyt na pracę	3
<b>1. Pracujący</b>	3
<b>2. Popyt na pracę</b>	8
<b>3. Wykorzystanie czynnika pracy w procesach produkcyjnych</b>	9
<b>4. Oczekiwane zmiany zatrudnienia</b>	10
Podaż pracy i bezrobocie	12
<b>1. Podaż pracy</b>	12
<b>2. Bezrobocie</b>	14
Przepływy na rynku pracy	16
Wynagrodzenia, wydajność i koszty pracy	18
<b>1. Wynagrodzenia</b>	18
<b>2. Wydajność</b>	18
<b>3. Jednostkowe koszty pracy (ULC)</b>	19
Rynek pracy w Polsce na tle wybranych krajów	21
Analizy pogłębione	23
<b>Ramka 1. Praca w nadgodzinach coraz mniej popularna.</b>	23
<b>Ramka 2. Przybywa osób bezskutecznie poszukujących pracy dłużej niż rok.</b>	25
Aneks: terminy i definicje	27

## Streszczenie

W IV kw. 2013 roku liczba osób pracujących BAEL rosła coraz szybciej. Zwiększyła się w ujęciu rocznym o 0,5% r/r (wobec 0,1% r/r w III kw. 2013 roku), a w ujęciu kw/kw (sa) wzrosła o 0,4%. Poprawa w widoczna była również w danych ze sprawozdawczości przedsiębiorstw.

Wzrost liczby pracujących BAEL był głównie efektem wyraźnego spadku ryzyka utraty pracy, natomiast prawdopodobieństwo znalezienia pracy było nieznacznie niższe niż w III kw. 2013, kiedy szanse znalezienia pracy wyraźnie wzrosły. Niemniej o rosnącym zainteresowaniu zwiększeniem zatrudnienia w kolejnych kwartałach może świadczyć to, że w IV kw. 2013 roku nadal rosła liczba „rynkowych” wakatów zgłaszanych do urzędów pracy (UP), a liczba ofert pracy wyraźnie wzrosła na początku 2014 roku.

Ustabilizowała się liczba osób aktywnych zawodowo, co wynika zarówno ze stabilizacji współczynnika aktywności zawodowej (WAZ) jak i braku wzrostu liczby osób w wieku powyżej 15 lat. Brak zmian WAZ był efektem z jednej strony rosnącej aktywności zawodowej osób w wieku przedemerytalnym (45-59/64 lata), ale przy jednoczesnym spadku aktywności osób w wieku największej aktywności (34-44 lata).

Stopa bezrobocia powoli obniża się. Stopa bezrobocia rejestrowanego po skorygowaniu o wahania sezonowe (sa) spadła od swojego maksimum na jesieni 2013 o 0,3pp. do 13,2%. Stopa bezrobocia BAEL (sa) obniżyła się w IV kw. 2013 r. do 10,1% (sa), tj. o 0,2pp. mniej niż w III kw. 2013 roku.

Dynamika wzrostu płac w gospodarce w IV kw. 2013 r. obniżyła się do 3,6% r/r (wobec 4,0% r/r w III kw. 2013). Dynamika płac w SP pozostawała na stabilnym poziomie niższym niż w całej gospodarce (wzrost do 3,3% r/r).

Przyśpieszenie dynamiki wzrostu PKB przełożyło się na wzrost dynamiki wydajności pracy, który dotyczył wszystkich sektorów. Ponadto obniżyła się dynamika wynagrodzeń w gospodarce. Oba te czynniki wpływają na obniżenie się dynamiki ULC, która w oparciu o dane BAEL spadła do 1,4% r/r (z 2,2% r/r w III kw. 2013 r.)

# Pracujący i popyt na pracę

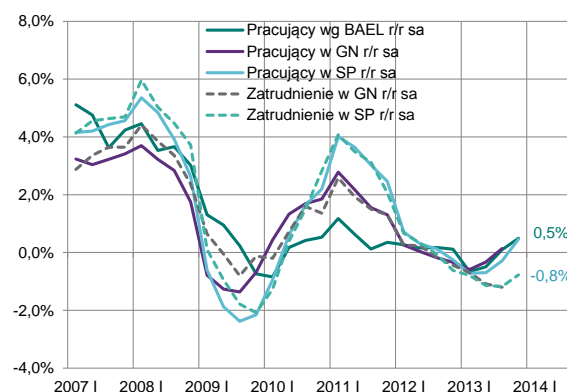
## 1. Pracujący

W IV kw. 2013 r. liczba pracujących wg BAEL<sup>1</sup> kontynuowała wzrost. Do przyspieszenia dynamiki liczby pracujących przyczynił się głównie wzrost liczby pracujących w usługach, jak również złagodzenie spadków w rolnictwie. W sektorze przemysłowym zatrudnienie rośnie nieznacznie wolniej niż w poprzednim kwartale. Wzrosło głównie zatrudnienie najemne, w tym przede wszystkim w oparciu o nietrwałe umowy czasowe.

Coraz wyższe tempo wzrostu PKB przekładało się na wzrost popytu na pracę, o czym świadczyła poprawa wszystkich obserwowanych miar zatrudnienia w IV kw. 2013 r. Trzeci kwartał z rzędu wzrosła liczba pracujących wg BAEL, tym razem o 0,4% kw/kw sa (tj. ok. 62 tys. osób), wobec wzrostu o 0,3% kw/kw sa (47 tys. osób) w III kw. 2013r. (Wykres nr 1). Wyraźnie wyższa niż w poprzednim kwartale była również dynamika roczna i wyniosła 0,5% r/r sa (wobec 0,1% r/r sa w III kw. 2013r.). należy zauważyć, że dane ze sprawozdawczości podmiotów zatrudniających powyżej 9 osób<sup>2</sup> do III kw. 2013r. wskazywały na wolniejsze tempo ożywienia na rynku pracy niż dane BAEL. Wprawdzie dane za IV kw. 2013 r. z SP wskazują jednak na odwracanie się negatywnych tendencji – wzrost o 0,5% kw/kw (sa). Jednak po uwzględnieniu wstecznych korekt wprowadzanych przez przedsiębiorstwa po terminie sprawozdawczym przeciętny poziom zatrudnienia w SP nie zmienił się w stosunku do

poprzedniego kwartału, a jego dynamika roczna pozostała ujemna (-0,8% r/r).

Wykres nr 1. Dynamiki r/r liczby pracujących wg BAEL wg danych ze sprawozdawczości podmiotów powyżej 9 zatrudnionych dla całej GN oraz dla SP (sa)



Źródło: dane GUS, obliczenia NBP

Taki rozdźwięk pomiędzy danymi BAEL i deklaracjami z jednej strony a danymi skorygowanymi z opóźnieniem może wynikać z kilku powodów.

Po pierwsze obserwowane w trakcie 2013 r. korekty *in minus* mogą wynikać m.in. ze zwiększonego ruchu kadrowego, który niekiedy z opóźnieniem znajduje odzwierciedlenie w księgach rachunkowych firmy<sup>3</sup>. Opóźnienie to przekłada się z kolei na różnice pomiędzy kwartalnymi danymi opisującymi liczbę pracujących a (skorygowanymi) danymi dotyczącymi przeciętnego zatrudnienia, nie tylko w SP, ale również w

<sup>1</sup> Dane BAEL wykorzystywane w niniejszym raporcie uwzględniają korekty wprowadzone przez GUS w badanej populacji BAEL w związku z Narodowym Spisem Powszechnym 2011 (więcej na temat zmian w BAEL związanych z NSP2011 w Ramce nr 1 w Raporcie za III kw. 2012).

<sup>2</sup> Dane za IV kw. 2013 r. dot. liczby pracujących oraz przeciętnego zatrudnienia w całej gospodarce narodowej (GN) zostaną opublikowane przez GUS pod koniec kwietnia b.r.

<sup>3</sup> W szczególności, jeśli zatrudnienie nowego pracownika następuje przykładowo w ostatnim tygodniu danego miesiąca sprawozdawczego, w całości przekłada się ono na wzrost liczby pracujących (wg stanu na koniec miesiąca), ale tylko w niewielkiej części zwiększa przeciętny poziom zatrudnienia (po korektach). W przypadku zwolnień dokonanych w trakcie miesiąca sprawozdawczego możemy mieć do czynienia z sytuacją odwrotną. Zob. też objaśnienia do formularza sprawozdawczego GUS DG-1.



całej GN<sup>4</sup>. Potwierdzenia powyższej hipotezy dostarcza analiza przepływów na rynku pracy, która wskazuje na podwyższone w ostatnich kilku kwartałach prawdopodobieństwa znalezienia zatrudnienia pracy. (por. rozdział o przepływach).

Inną hipotezą wyjaśniającą różnice w zmianach zatrudnienia w GN (w przeliczeniu na pełne etaty) w porównaniu ze zmianami liczby pracujących w GN oraz BAEL jest relatywnie wyższa dynamika wzrostu liczby pracujących na podstawie umów innych niż umowa o pracę<sup>5</sup>, nie wliczanych do przeciętnego zatrudnienia. Historycznie w ostatnich okresach spowolnienia gospodarczego (zarówno w roku 2009, jak i w roku 2011) relatywnie łagodniejsze dostosowanie liczby pracujących<sup>6</sup> wg BAEL w porównaniu z danymi z GN można było wiązać również z szerszą definicją pracujących BAEL, obejmującą całą gospodarkę wraz z mikrofirmami (0-9 zatrudnionych), osobami pracującymi na umowy cywilno-prawne<sup>7</sup> oraz częścią „szarej strefy”.

<sup>4</sup> W III kw. 2013 r. widoczne było pogłębienie spadków r/r w przypadku przeciętnego zatrudnienia w GN, do -1,3% r/r sa wobec -1,1% r/r sa w II kw. 2013 r. Jednocześnie liczba pracujących w GN zaczęła już w III kw. 2013 rosnąć (o 0,1% r/r sa).

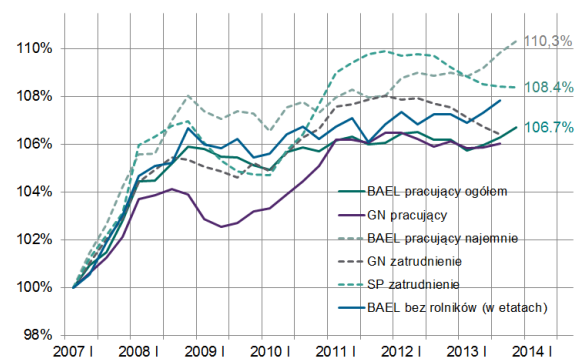
<sup>5</sup> Mowa jest tutaj o: właścicielach i współwłaścicielach firm wraz z pomagającymi członkami rodzin, wykonujących pracę nakładczą, agentach, członkach rolniczych spółdzielni produkcyjnych. Nie wlicza się natomiast do tej grupy osób pracujących na rzecz danej firmy na podstawie umowy o dzieło lub umowy zlecenia.

<sup>6</sup> Przez pracujących w GN należy rozumieć: 1) osoby wykonujące pracę przynoszącą im zarobek lub dochód, bez względu na czas i miejsce trwania tej pracy, na podstawie stosunku pracy bądź innego stosunku prawnego lub czynności prawnej, na podstawie której jest świadczona praca; bez osób pracujących na umowę zlecenie lub umowę o dzieło; 2) osoby fizyczne prowadzące działalność gospodarczą. Natomiast pracujący wg BAEL to osoba, która w okresie badanego tygodnia wykonywała przez co najmniej 1 godzinę pracę przynoszącą zarobek lub dochód (Szerzej: *Zasady metodyczne statystyki rynku pracy i wynagrodzeń*, GUS, Warszawa 2008).

<sup>7</sup> Wg szacunków dokonanych na podstawie BARP2012 i BARP2013 udział umów cywilno-prawnych w latach 2011-2012 wynosił ok. 5-6% liczby pracujących ogółem i w ciągu ostatniego roku nieznacznie wzrósł (zob. Badanie ankietowe rynku pracy – raport 2013). Z kolei wg danych GUS

Łagodniejsze spadki zatrudnienia w mikrofirmach w trakcie 2013 r. – częściowo odpowiedzialne za różnice pomiędzy tendencjami wskaźników zatrudnienia – wydają się spójne z wynikami Szybkiego Monitoringu NBP za ub.r.<sup>8</sup>. Znaczenie tego czynnika będzie się jednak zmniejszać w kolejnych kwartałach. Wyniki najnowszej edycji Szybkiego Monitoringu NBP wskazują na zbliżone prognozy zatrudnienia w I kw. 2014 r. we wszystkich grupach przedsiębiorstw, bez względu na ich wielkość.

Wykres nr 2. Indeks jednopodstawowy (2007q1= 100) liczby pracujących wg BAEL wg danych ze sprawozdawczości podmiotów powyżej 9 zatrudnionych dla całej GN oraz dla SP (sa)



Źródło: dane GUS, obliczenia NBP

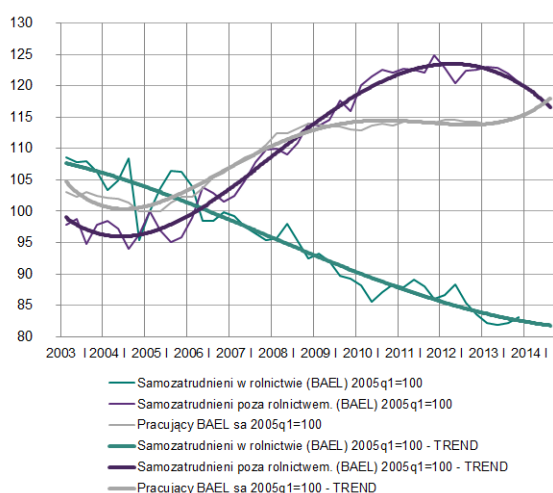
W IV kw. 2013r. – podobnie jak w poprzednim okresie – wzrost liczby pracujących BAEL w ujęciu rocznym (Wykres nr 4) wynikał ze wzrostu liczby pracujących najemnie (1,2% r/r sa wobec 0,7% r/r w III kw. 2013r.). W tym samym czasie liczba samozatrudnionych poza rolnictwem wyraźnie obniżyła się (o 1,6% r/r wobec spadku o

sporządzanych na podstawie sprawozdań Z-06 liczba osób, z którymi w ciągu całego roku zawarto umowę zlecenie lub umowę o dzieło i które nigdzie nie są zatrudnione na podstawie stosunku pracy zachowywała się stabilnie i wynosiła w latach 2011 i 2012 odpowiednio 1012,9 tys. oraz 1012,4 tys. (zob. *Zatrudnienie i wynagrodzenia w gospodarce narodowej w 2012r.*, GUS, Warszawa 2013).

<sup>8</sup> „Szybki Monitoring NBP: Informacja o kondycji sektora przedsiębiorstw ze szczególnym uwzględnieniem stanu koniunktury w IV kw. 2013 oraz prognozy koniunktury na I kw. 2014”, NBP, styczeń 2014 r.

0,4% r/r w III kw. 2013r) w stosunku do poprzedniego kwartału.). O ile w okresie dynamicznego wzrostu przed 2008 r., jak również w trakcie pierwszej fali spowolnienia kategoria ta przyczyniała się do wzrostu bądź stabilizacji zatrudnienia, o tyle począwszy od 2012 r. przeważają jej spadki (Wykres nr 2; Wykres nr 3). Udział samozatrudnionych w ogólnej liczbie pracujących obniżył się w ciągu ostatnich 3 lat z 11,1% do 10,6%, co mogło być związane zarówno z procesem ograniczania w 2011 r. środków pomocowych dla bezrobotnych rozpoczynających własną działalność, jak również z późniejszym efektem upadania nietrafionych przedsięwzięć.<sup>9</sup>

**Wykres nr 3. Indeks jednopodstawowy (2005q1=100) liczby samozatrudnionych w rolnictwie i poza rolnictwem na tle pracujących ogółem wg BAEL (sa)**



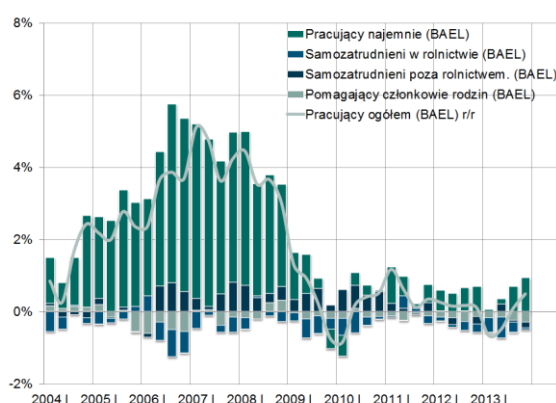
Źródło: dane GUS, obliczenia NBP.

Trend spadkowy kontynuowała liczba samozatrudnionych w rolnictwie indywidualnym, jednak przy wyraźnie niższym tempie spadku r/r (-0,6% r/r sa wobec -3,8% r/r sa w III kw. 2013r.) oraz wzroście o 13,6 tys. osób w ujęciu kwartal-

<sup>9</sup> Dane o liczbie podmiotów niefinansowych dostępne do 2012 r. włącznie wskazują na relatywnie szybki wzrost liczby osób fizycznych prowadzących działalność gospodarczą w latach 2010-2011 (o 45,7 tys. osób) i minimalny spadek w 2012 r. (o 26 osób). Zob. Działalność przedsiębiorstw niefinansowych w latach 2010, 2011, 2012, GUS.

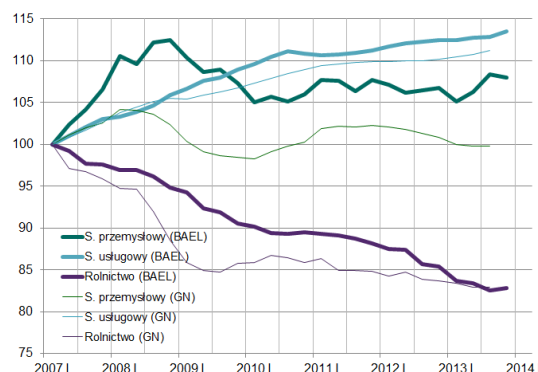
nym. Dalej obniżała się natomiast liczba członków rodzin pomagających w prowadzeniu rodzinnego gospodarstwa rolnego lub działalności gospodarczej (-8,7% r/r sa wobec spadku o 7,5% r/r w III kw. 2013r.).

**Wykres nr 4. Kontrybucja zmian dynamiki r/r liczby pracujących wg wybranych kategorii zatrudnienia do zmian dynamiki liczby pracujących BAEL ogółem**



Źródło: dane GUS, obliczenia NBP.

**Wykres nr 5. Indeks jednopodstawowy (2007q1=100) liczby pracujących wg BAEL oraz wg danych ze sprawozdawczości podmiotów powyżej 9 dla całej GN w głównych gałęziach gospodarki (sa)**



Źródło: dane GUS, obliczenia NBP.

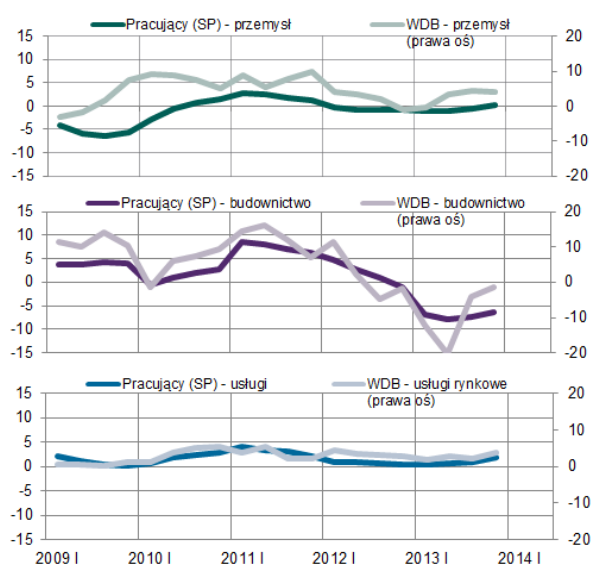
Zbliżonym tempem wzrostu liczby pracujących charakteryzowały się obszary wiejskie (0,4% r/r) i miejskie (0,5% r/r).

Odsezonowane dane BAEL w podziale na podstawowe sektory wskazują, że obserwowany w IV kw. 2013r. wzrost r/r liczby pracują-

cych należy przypisać dwóm sektorom: usługowemu<sup>10</sup> (Wykres nr 5) oraz przemysłowemu.

W usługach roczne tempo wzrostu po trzech kwartałach nieco niższej dynamiki ponownie przyspieszyło do 0,9% r/r (wobec 0,5% r/r w III kw. 2013 r.), po usunięciu efektów sezonowych. W sektorze przemysłowym liczba pracujących rosła nadal stosunkowo szybko, ale nieco wolniej niż w poprzednim kwartale (o 1,1% r/r wobec 1,8% r/r w III kw. 2013r.). Liczba pracujących w rolnictwie obniżyła się natomiast o 3,0% r/r (wobec spadku o 3,7% r/r w III kw. 2013r.).

Wykres nr 6. Dynamiki liczby pracujących wg danych z SP na tle zmian dynamik WDB w wybranych sektorach gospodarki (r/r)



Źródło: dane GUS, obliczenia NBP.

W ujęciu kwartalnym liczba pracujących w sektorze usługowym wg BAEL wyraźnie wzrosła po odsezonowaniu, zaś niewielki spadek obserwowano jedynie w sektorze przemysłowym (o 0,4% kw/kw sa). Po raz pierwszy od IV kw. 2010 r. odnotowano wzrost w sektorze rolniczym (0,4%

<sup>10</sup> Należy przy tym podkreślić, że tworzenie miejsc pracy w usługach jest wyraźnie intensywniejsze w sektorze usług. Na przykład napływ absolwentów do sektora usług jest prawie czterokrotnie wyższy niż do sektora przemysłowego niezależnie od fazy koniunktury (zob. Ramka 4 w Raporcie kwartalnym za III kw. 2013 r.).

kw/kw sa), który nie ma jednak większego wpływu na tendencję długookresową.

Wzrost zatrudnienia w sektorze usługowym widoczny w BAEL znajduje częściowo potwierdzenie w danych z SP, zgodnie z którymi w IV kw. 2013 r. w usługach pracowało o 1,8% więcej osób niż w tym samym kwartale ub.r. Na podstawie informacji pochodzących z SP można również wnioskować, że obniżenie rocznego tempa wzrostu liczby pracujących w sektorze przemysłowym<sup>11</sup> wynikało głównie z utrzymania spadków w budownictwie (-6,9% r/r). W przemyśle po raz pierwszy od IV kw. 2011 r. odnotowano dodatnią dynamikę r/r (0,1% r/r wobec -0,5% r/r w poprzednim kwartale).

Zmiany zatrudnienia były wypadkową zmian sytuacji ekonomicznej w poszczególnych branżach, ocenianej przy pomocy realnego tempa wzrostu Wartości Dodanej Brutto (WDB). Dostępne dane GUS ze sprawozdawczości przedsiębiorstw (powyżej 9 osób) wskazują, że zarówno w przemyśle, budownictwie, jak i w usługach dynamiki liczby pracujących podążały w ostatnim czasie za zmianami WDB (Wykres nr 6), przy niewielkich jedno- lub dwukwartalnych odchyleniach. W IV kw. 2013 r. realna dynamika WDB w przemyśle ustabilizowała się na poziomie 4,1% r/r, co pozwoliło na kontynuację wzrostu zatrudnienia w tej branży, obserwowanego od połowy 2013 r. (według danych GN). Poprawa widoczna była również w budownictwie, mimo że dynamiki zarówno WDB (-1,5% r/r), jak i liczby pracujących pozostały ujemne. W przypadku tego sektora rynek pracy wydaje się reagować z niewielkim opóźnieniem względem wytworzonego produktu. Tempo wzrostu WDB w usługach rynkowych wzrosło względem poprzedniego kwartału o 1,3 pp. do poziomu 2,3% r/r. W tym samym czasie tempo wzrostu

<sup>11</sup> Sektor przemysłowy w BAEL zawiera przemysł (tj. przetwórstwo przemysłowe, górnictwo, zaopatrywanie w energię elektryczną, gaz i wodę) oraz budownictwo.



liczby pracujących w usługach wg danych z GN wzrosło o 0,9 pp. do poziomu 1,8% r/r.

Udział sektora usługowego w całkowitym zatrudnieniu stanowi przy tym blisko 3/5 i nadal rośnie. Systematyczne zwiększanie udziału usług, charakteryzujących się relatywnie łagodniejszymi dostosowaniami zatrudnienia aniżeli pozostałe sektory, oddziałuje stabilizująco na całą gospodarkę. Tym samym w fazie ożywienia wzrost zatrudnienia następuje już przy relatywnie niższym tempie wzrostu gospodarczego<sup>12</sup>. Niemniej jednak to przemysł charakteryzujący się relatywnie wysokim udziałem eksportu oraz dużych podmiotów będzie najprawdopodobniej stanowił główne źródło wzrostu zatrudnienia w najbliższych kwartałach.

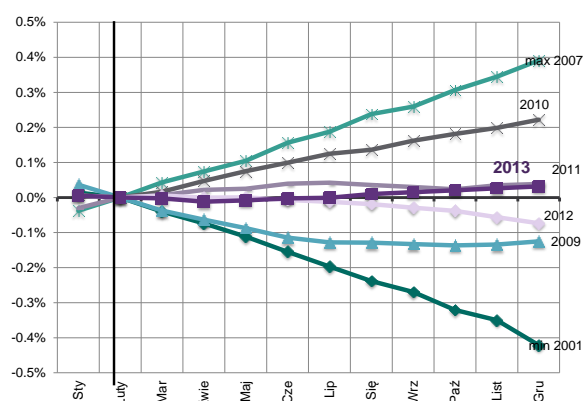
Jednym z przejawów rozpoczynającej się fazy ożywienia gospodarczego, jak również kontynuacji planowanych procesów prywatyzacyjnych<sup>13</sup>, był ponowny nieznaczny wzrost udziału sektora prywatnego w zatrudnieniu ogółem. W IV kw. 2013 r. dynamika roczna liczby pracujących w sektorze prywatnym istotnie wzrosła i po raz pierwszy od trzech kwartałów była dodatnia (0,7% wobec -0,2% r/r sa w III kw. 2013r.). W ujęciu kwartalnym liczba pracujących w sferze prywatnej już drugi kwartał z rzędu rosła, tym razem w tempie 0,5% kw/kw sa (wobec 0,3% kw/kw sa w III kw. 2013 r.). Po uwzględnieniu czynników sezonowych liczba pracujących w sektorze publicznym praktycznie nie zmieniła się w stosunku do poprzedniego kwartału, zaś w ujęciu rocznym wzrosła o 0,6% r/r sa (wobec 0,8% r/r w III kw. 2013r.).

Różnice w zachowaniu zatrudnienia w sferze prywatnej i publicznej wynikają przede wszystkim z odmiennego charakteru reakcji obu części gospodarki na zmiany cyklu koniunkturalnego. Podczas gdy zatrudnienie w sektorze prywat-

ny charakteryzuje się silniejszą cyklicznością, choć w krótkim okresie to zmiany acyklicznego zatrudnienia w sektorze publicznym były wyraźnie silniejsze.

Również miesięczne dane dotyczące zatrudnienia w SP (Wykres nr 7) potwierdzają zapoczątkowaną w kwietniu 2013 r. łagodną, ale systematyczną tendencję wzrostową. Według odsezonowanych danych poziom przeciętnego zatrudnienia w SP zwiększył się w okresie od kwietnia do grudnia 2013 r. o ok. 24 tys. etatów. Dostępne dane za styczeń 2014 r. wskazują wprawdzie na wyhamowanie tempa dotychczasowego wzrostu, jednak obserwacja ta została zaburzona coroczną wymianą próby przez GUS, stąd jej pełna interpretacja będzie możliwa dopiero po publikacji danych za kolejny miesiąc.

Wykres nr 7. Zatrudnienie w SP – zmiana % w stosunku do lutego każdego roku (sa)<sup>14</sup>



Źródło: dane GUS, obliczenia NBP.

<sup>12</sup> Zob. Ramka 1 w poprzedniej edycji Raportu.

<sup>13</sup> Kierunki prywatyzacji majątku Skarbu Państwa w 2014r., Ministerstwo Skarbu Państwa, wrzesień 2013 r.

<sup>14</sup> Taki sposób prezentacji danych został wybrany ze względu na zaburzenia powodowane corocznymi zmianami próby oraz zmianami strukturalnymi dokonywanymi zazwyczaj w styczniu. Dane za 2009 r. uwzględniają zarówno zmianę próby, jak i modyfikację w klasyfikacji PKD (dlatego nie są w pełni porównywalne z poprzednimi latami).

## 2. Popyt na pracę

Począwszy od II kw. 2013 obserwowane jest ożywienie po stronie popytu na pracę. Przejawia się ono systematycznym wzrostem liczby niesubsydiowanych ofert pracy zgłaszanych przez pracodawców do urzędów pracy. W ostatnim kwartale ustabilizowała się również liczba ofert subsydiowanych, w tym miejsc aktywizacji zawodowej.

W IV kw. 2013 r. – po wyłączeniu ofert subsydiowanych – dynamika liczby wakatów pozostała na relatywnie wysokim poziomie i wyniosła 10,8% kw/kw sa, wobec wzrostu o 12,8% kw/kw w III kw. 2013 r. Liczba wszystkich wakatów oferowanych przez urzędy pracy, tj. łącznie z ofertami subsydiowanymi, wzrosła o 10,6% kw/kw sa (o 1,8% kw/kw w poprzednim kwartale) do poziomu 77,5 tys. Podobnie jak w III kw. 2013 r., praktycznie za cały wzrost odpowiadała więc część „rynkowa” (

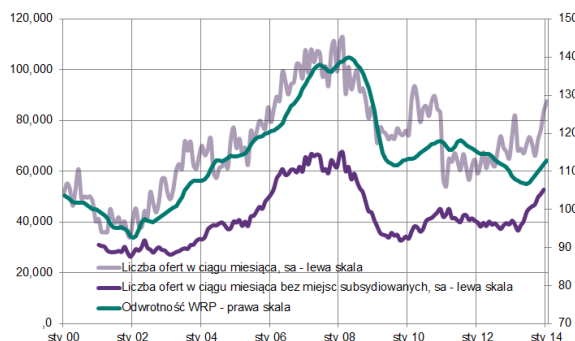
Wykres nr 8).

Oznacza to kontynuację obserwowanej od trzech ostatnich kwartałów tendencji wzrostowej, której potwierdzenie można znaleźć także w wynikach badania popytu na pracę GUS za III kw. 2013 r., wskazujących na wyraźny wzrost liczby ofert<sup>15</sup> oraz nowo utworzonych miejsc pracy<sup>16</sup>.

<sup>15</sup> Dane pochodzące z Badania popytu na pracę GUS uwzględniającego informacje do III kw. 2013 r. włącznie wskazują na poprawę w zakresie liczby ofert pracy (wzrost o 4,8% r/r wobec spadku o 14,3% r/r w II kw. 2013, zob. „Monitoring rynku pracy – Popyt na pracę w III kw. 2013 r.”, GUS). Wzrost liczby ofert pracy obserwowany był w tym czasie m.in. w „Zakwaterowaniu i gastronomii” (o 67,6%), „Informacji i komunikacji” (47,2% r/r) „Górnictwie i wydobywaniu” (o 31,8% r/r). Wyraźny spadek nastąpił natomiast w „Działalności finansowej i ubezpieczeniowej” (o 51,8%).

<sup>16</sup> Wg badania popytu na pracę w III kw. 2013 r. utworzono o 15% więcej miejsc pracy niż przed rokiem. W okresie od I – III kw. 2013 r. utworzono łącznie ponad 400 tys. nowych miejsc pracy. Z tego blisko 40% stanowiły miejsca pracy w małych podmiotach, co wydaje się spójne zarówno z wynikami Szybkiego Monitoringu, jak również z różnicami zi-

Wykres nr 8. Odwrotność Wskaźnika Rynku Pracy BIEC i liczba ofert w urzędach pracy



Źródło: GUS, BIEC, obliczenia NBP.

Wyraźną tendencję wzrostową po stronie popytu na pracę obserwowano także w danych miesięcznych za I kw. 2014 r. Całkowita liczba ofert pracy w urzędach zwiększyła się o 5,0% m/m (sa) w styczniu i 4,3% m/m (sa) w lutym. Przy czym wzrost dotyczył nie tylko ofert dofinansowanych przez urzędy pracy, ale rosła liczba ofert odzwierciedlających procesy rynkowe. Liczba niesubsydiowanych ofert pracy wzrosła w styczniu br. o 4,4% m/m (sa).

O stopniowym wzroście zapotrzebowania na pracowników zgłaszanym w ostatnim czasie przez pracodawców świadczy także stopniowa poprawa wartości Wskaźnika Rynku Pracy publikowanego przez BIEC. Jego odwrotność (której wzrost oznacza poprawę koniunktury) począwszy od lipca 2013 r. systematycznie wzrasta. Na podwyższone w ostatnich kwartałach szanse znalezienia pracy wskazuje również analiza przepływów, choć w IV kw. 2013 roku domino wało w firmach powstrzymanie się od zwolnień już zatrudnionych pracowników (zob. rozdział III).

dentyfikowanymi wcześniej pomiędzy poszczególnymi miarami zatrudnienia.

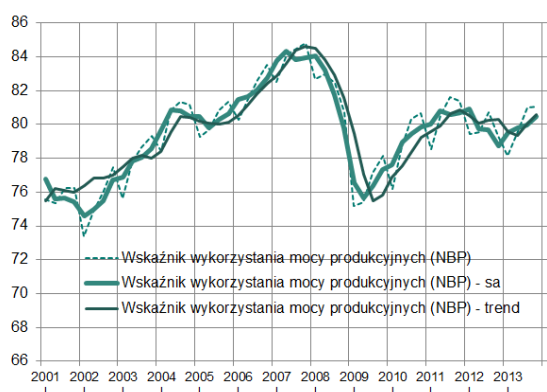
### 3. Wykorzystanie czynnika pracy w procesach produkcyjnych

Zgodnie z wynikami Szybkiego Monitoringu NBP w IV kw. 2013r. stopień wykorzystania mocy produkcyjnych kontynuował tendencję wzrostową. Jednocześnie wraz ze wzrostem zatrudnienia – głównie na czas określony – nieznacznie obniżył się przeciętnie przepracowany czas pracy.

W IV kw. 2013r. wskaźnik wykorzystania mocy produkcyjnych wyniósł 80,5% (po korekcie sezonowej). Wzrósł tym samym (

Wykres nr 9) zarówno w odniesieniu do poprzedniego kwartału (o 0,5 pp.), jak i w ujęciu rocznym (o 1,8 pp.). Wzrost odnotowano w większości sekcji gospodarki poza górnictwem i energetyką. Najwyraźniejszy wzrost obserwowany był jednak w eksportowej części przetwórstwa oraz w budownictwie. W części przetwórstwa produkującego wyłącznie na rynek krajowy stopień wykorzystania mocy produkcyjnych obniżył się.

Wykres nr 9. Wskaźnik wykorzystania mocy produkcyjnych (sa)

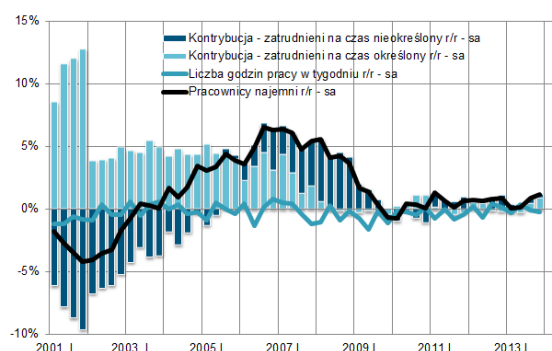


Źródło: dane GUS i dane NBP, obliczenia własne

Pozytywne zmiany w zakresie stopnia wykorzystania mocy produkcyjnych związane są z rosnącym tempem wzrostu gospodarczego, ograniczeniem bariery popytowej oraz wyraźną poprawą prognoz na najbliższe kwartały.

W IV kw. 2013 r. wraz z wyższym stopniem wykorzystania mocy produkcyjnych, powoli rosła intensywność wykorzystania czynnika pracy (Wykres nr 10) mierzona całkowitą liczbą godzin przepracowanych, jednak głównie za sprawą wzrostu zatrudnienia.

Wykres nr 10. Odsetek pracujących na podstawie kontraktów krótkoterminowych i liczba godzin przepracowanych w tygodniu (sa)



Źródło: dane GUS i dane NBP, obliczenia własne

Podczas gdy w IV kw. 2013 r. liczba pracujących wg BAEL wyraźnie wzrosła, przeciętna liczba godzin przepracowanych w tygodniu zmniejszyła się o 0,2% r/r sa i o tyle samo procent w stosunku do ubiegłego kwartału. Przeciętna liczba przepracowanych w tygodniu godzin wykazuje w przypadku Polski długookresową tendencję malejącą (zob. Ramka 1), wynikającą przede wszystkim z coraz niższego odsetka osób pracujących ponad standardowy wymiar etatu. Wydaje się natomiast, że dostosowania są acykliczne i mają znaczenie głównie w przypadku dostosowania rynku pracy do krótkookresowych zmian po stronie popytu na wytwarzane dobra.

Wzrost liczby osób pracujących najemnie w IV kw. 2013 r. dotyczył przede wszystkim zatrudnienia na podstawie umów zawieranych na czas określony<sup>17</sup> (łącznie z umowami cywilno-

<sup>17</sup> Na podstawie BAEL możliwa jest identyfikacja osób pracujących na umowę zawartą na czas określony, tj. z określonym terminem zakończenia kontraktu. Kategoria ta obejmuje także inne niż umowa o pracę formy zatrudnienia np.

prawnymi). Liczba kontraktów zawieranych na czas określony zwiększyła się o 1,3% kw/kw sa (wobec 1,0% kw/kw sa w II kw. 2013r.). Liczba umów na czas nieokreślony rosła w tym samym czasie w tempie zbliżonym do poprzedniego kwartału, tj. 0,5% kw/kw sa.

Obserwowany od dwóch kwartałów relatywnie szybki wzrost liczby umów czasowych w sytuacji stopniowej poprawy perspektyw dalszego rozwoju gospodarczego wydaje się spójny z wynikami badania ankietowego BARP 2013. Dowodzą one, że w warunkach niepewności pracodawcy relatywnie częściej wykorzystują nietypowe – mniej kosztowne – formy zatrudnienia jako instrument ułatwiający dostosowanie. Wyniki BARP wskazują również, że firmy dopiero z opóźnieniem dokonują zmian po stronie zatrudnienia na czas nieokreślony (etatowego)<sup>18</sup>. Stąd też obserwowaną w IV kw. 2013r. w danych BAEL kontynuację wzrostu liczby kontraktów zawieranych na czas określony można interpretować jako odpowiedź firm na coraz wyraźniejsze sygnały ożywienia gospodarczego<sup>19</sup>. Biorąc pod uwagę zidentyfikowane wcześniej różnice w dynamikach zatrudnienia pomiędzy danymi BAEL i danymi z GN, można przypuszczać, że aktualne dostosowanie dokonuje się głównie poprzez wzrost liczby kontraktów innych niż umowa o pracę.

---

umowy cywilno-prawne, umowy ustne, jak również część pracujących w „szarej strefie”. W IV kw. 2013 r. ich łączny udział w liczbie pracujących najemnie wyniósł 27,2%.

<sup>18</sup> W latach 2011-2012 przedsiębiorcy wyraźnie częściej niż w 2010 r. byli skłonni do zwalniania pracowników nieetatowych w razie konieczności redukcji kosztów (ok. 7% badanych przedsiębiorstw wobec 4,9% w 2010 r.). Z drugiej strony z roku na rok malał odsetek pracodawców gotowych do redukcji pracowników etatowych. Zob. „Badanie Ankiety Rynku Pracy – Raport 2013”, NBP 2013, s. 56.

<sup>19</sup> W edycji raportu o rynku pracy za I kw. 2013 r. przedstawiono szersze analizy dotyczące konsekwencji zmian udziału umów na czas określony w całym zatrudnieniu (Ramki 1-4 s. 8-12).

## 4. Oczekiwane zmiany zatrudnienia

**Wyniki Badania koniunktury NBP<sup>20</sup> wskazują na dalszą poprawę sytuacji na rynku pracy, szczególnie poprawę sytuacji pracujących w handlu. Po raz pierwszy od 2008 r. wyraźnie przeważały przy tym prognozy wzrostu zatrudnienia.**

Odsezonowany wskaźnik Barometru *Manpower*<sup>21</sup> ilustrujący plany przedsiębiorstw dotyczące zatrudnienia w I kw. 2014 r. – praktycznie po raz pierwszy od połowy 2008 r. – osiągnął dodatni poziom i wyniósł 3,8% tj. o 4,8 pp. więcej niż w poprzednim kwartale. Wzrost wskaźnika wynikał głównie ze zdecydowanie rzadszych niż przed kwartałem prognoz redukcji zatrudnienia. Odsetek podmiotów planujących wzrost zatrudnienia od początku 2012 r. zachowuje się relatywnie stabilnie i w ostatnim okresie wzrósł tylko minimalnie. Powściągliwość pracodawców obserwowana w ich planach dot. zatrudniania nowych pracowników związana jest z oczekiwaniami przez znaczną część firm wyraźniejszego przyspieszenia wzrostu gospodarczego dopiero pod koniec 2014 r.

Najbardziej optymistyczne prognozy prezentują przedsiębiorstwa prywatne z przewagą kapitału zagranicznego, jak również eksporterzy. W ujęciu branżowym redukcje przewidywane są nadal w budownictwie, mimo wyraźnej poprawy prognoz. W przemyśle już drugi kwartał z rzędu przeważały plany zwiększenia zatrudnienia nad planami redukcji. Wzrósł też w stosunku do poprzedniego kwartału optymizm prognoz zatrudnienia w usługach, co oznacza wzrost liczby pra-

---

<sup>20</sup> Dane z „Szybkiego Monitoringu NBP w IV kw. 2013”, NBP, styczeń 2014 r.

<sup>21</sup> Barometr *Manpower* – po rocznym okresie ujemnych wartości – wskazuje na przewagę planów zatrudniania nad planami zwolnień już od III kw. 2013 r. Po odsezonowaniu saldo planów zatrudnienia w ostatnich kwartałach stopniowo wzrastało tj. z 0% na II kw. 2013 r. do 9% na I kw. 2014 r. (zob. Barometr *Manpower* Perspektyw Zatrudnienia – Polska, Q1/2014).

owników w tym sektorze. Aczkolwiek wzrosty dotyczyć będą głównie transportu i handlu.

Pod względem wielkości podmiotów największy wzrost optymizmu w odniesieniu do planów

zatrudnienia obserwowano w sektorze MŚP oraz w największych podmiotach, zatrudniających powyżej 2000 pracowników.



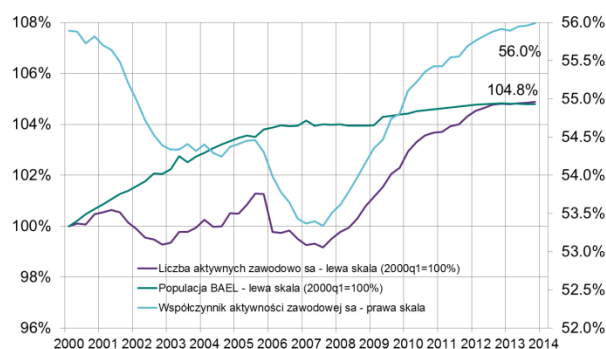
# Podaż pracy i bezrobocie

## 1. Podaż pracy

W IV kw. 2013 r. współczynnik aktywności zawodowej ustabilizował się na poziomie 56% (sa). Przy niezmienniej populacji BAEL nie zmieniła się również liczba osób aktywnych zawodowo. Wraz ze wzrostem liczby osób pracujących procesy te skutkowały obniżeniem stopy bezrobocia i spadkiem liczby osób bezrobotnych (w ujęciu rocznym jak i ujęciu kwartalnym po odsezonowaniu).

W IV kw. 2013r. wielkość populacji nieznacznie się obniżyła, a wskaźnik aktywności zawodowej pozostał na niezmiennym poziomie (Wykres nr 11). Zmiana WAZ w ujęciu rocznym wyniosła ok. 0,1 pp., a liczba osób aktywnych zawodowo wzrosła o zaledwie 0,05% r/r. Oznacza to wzrost o zaledwie 11 tys. osób w ujęciu rocznym i ok. 6 tys. osób kw/kw sa. Utrzymująca się od kilku kwartałów tendencja coraz mniejszych przyrostów aktywności sugeruje, że tendencja wzrostowa obserwowana od 2007 r. stopniowo wygasa.

Wykres nr 11. Liczba aktywnych zawodowo, współczynnik aktywności zawodowej i populacja BAEL (sa)



Źródło: dane GUS, obliczenia NBP

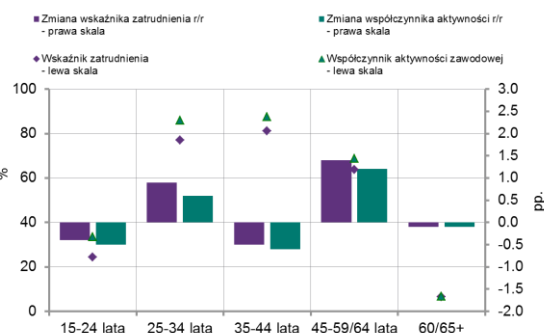
Choć łączny wzrost liczby osób aktywnych zawodowo osiągnął ok. 1 mln osób<sup>22</sup>, wydaje się, że

<sup>22</sup> Liczba osób nieaktywnych zmniejszyła się w okresie 2007-2013 o 4,2%, tj. ok. 600 tys. osób.

powoli osiągnęte jest lokalne maksimum WAZ oraz liczby osób aktywnych zawodowo przy obecnym otoczeniu instytucjonalnym i pogarszającej się strukturze demograficznej.

Wzrost współczynnika aktywności zawodowej w IV kw. 2013r – podobnie do ostatnich 5 kwartałów., dotyczył głównie osób w wieku przedemerytalnym, oraz osób w grupie wieku 25-34 lata (Wykres nr 12). W pozostałych grupach wieku wskaźniki zatrudnienia odnotowały spadki (nieznacznie większe niż średnia za 2013 r). Systematycznie obniża się także wskaźnik aktywności najstarszych uczestników rynku pracy. Pomimo długiego okresu poprawy wskaźnika zatrudnienia i WAZ osób w wieku przedemerytalnym, oba wskaźniki wciąż pozostają niskie w tej grupie i wciąż należą do najniższych w UE. Z wiekiem maleje natomiast rozbieżność pomiędzy WAZ i wskaźnikiem zatrudnienia.

Wykres nr 12. Współczynnik aktywności zawodowej (%), wskaźnik zatrudnienia (%) oraz ich zmiany (r/r w pp.) wg grup wieku



Źródło: dane GUS, obliczenia NBP

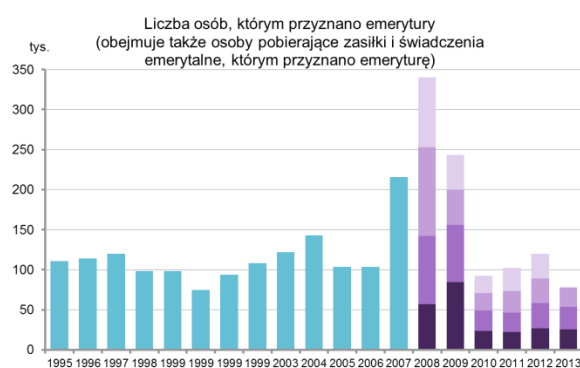
Rola przedemerytalnych grup wieku dla aktywności będzie malała wraz ze stopniowym wygasaniem oddziaływania na rynek pracy zmian w dostępie do wcześniejszych świadczeń emerytalnych<sup>23</sup>. Z drugiej strony, wraz z wydłużaniem

<sup>23</sup> Ze względu na podniesienie i zrównywanie ustawowego wieku emerytalnego dla kobiet i mężczyzn grupa 60/65 lat i więcej, poprzednio zawierająca wyłącznie osoby w wieku

wieku emerytalnego spodziewać się należy stopniowych wzrostów aktywności najstarszej grupy wieku (60/65 lat i więcej).

Po okresie bardzo intensywnego opuszczania rynku pracy w latach 2007-2009 (także przez osoby w wieku przedemerytalnym), od 2010 r. liczba nowo przyznanych emerytur wróciła do poziomów obserwowanych we wcześniejszych latach i zachowuje się stabilnie w 2013 r. (Wykres nr 13). Stopniowe wydłużenie okresu aktywności zawodowej na skutek opóźnienia wieku uprawniającego do pobierania emerytur powinno przejawiać się malejącą liczbą nowo przyznanych emerytur. Wydaje się, że rok 2013 (nie ma jeszcze danych ZUS za IV kw.) ma szansę być pierwszym, w którym ujawni się ten efekt.

**Wykres nr 13. Liczba osób, którym przyznano emeryturę (obejmuje także osoby pobierające zasiłki i świadczenia emerytalne, którym przyznano emeryturę) na podstawie sprawozdań ZUS<sup>24</sup>**



Źródło: dane ZUS, zestawienie NBP. Począwszy od 2007r. kolorami oznaczono kolejne kwartały.

Systematycznie zmniejsza się uczestnictwo w rynku pracy osób o wykształceniu podstawowym i zawodowym (Wykres nr 14). Podobnie jak w ubiegłych kwartałach, w IV kw. 2013 r. rośnie aktywność i zatrudnienie wśród osób o wykształceniu ogólnokształcącym oraz – w mniej-

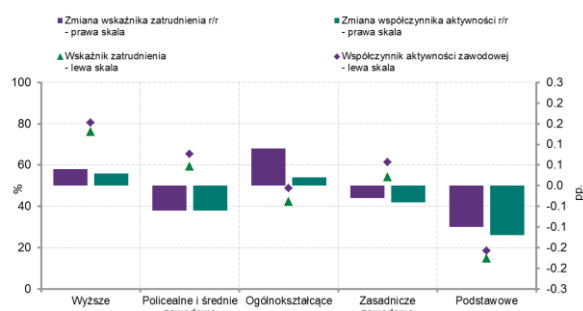
emerytalnym i tak nazywana, zawierać będzie także osoby, które nie nabyły uprawnień emerytalnych ze względu na wiek (tj. w wieku 60/65-67 lat).

<sup>24</sup> Dane o liczbie nowo przyznanych emerytur w III kw. 2013 r. nie są jeszcze dostępne.

szym stopniu – wyższym. Wzrost aktywności i zatrudnienia wśród osób z wykształceniem średnim związany być może z malejącym zainteresowaniem podjęciem studiów wyższych.

Niskie współczynniki zatrudnienia w grupach osób z wykształceniem podstawowym i ogólnokształcącym są związane z trudną sytuacją osób bez konkretnych kwalifikacji zawodowych na rynku pracy. Taka tendencja obserwowana na przestrzeni ostatnich kilku lat sprzyja polaryzacji polskiego rynku pracy. Z drugiej strony niskie WAZ mogą wynikać z faktu, że osoby te cechują się większą aktywnością edukacyjną.

**Wykres nr 14. Współczynnik aktywności zawodowej (%), wskaźnik zatrudnienia (%) i ich zmiany (t/r w pp.) wg wykształcenia**



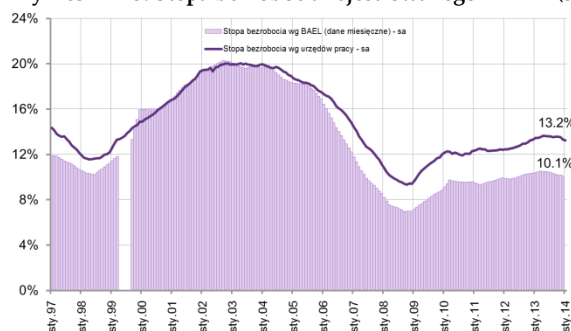
Źródło: dane GUS, obliczenia NBP

## 2. Bezrobocie

Zarówno bezrobocie rejestrowane jak i stopa bezrobocia rejestrowanego obniżyły się w IV kw. 2013. Stopa BAEL spadła do 10,1% (sa) a dane pochodzące z rejestrów wskazują na 13,2% stopę bezrobocia (sa)<sup>25</sup>. Zmiany te wynikają z dwóch czynników. Po pierwsze, w tym okresie wzrosła liczba osób pracujących i zmalało znacząco ryzyko utraty pracy. Po drugie, nie ma praktycznie zmian w liczbie osób aktywnych zawodowo, co oznacza względnie stałą podaż pracy.

W IV kw. 2013r. miary stopy bezrobocia obniżyły się zasadniczo, po raz pierwszy od 2009 r. Stopa bezrobocia BAEL (Wykres nr 15), po wyeliminowaniu sezonowości wyniosła 10,1% (sa). Także stopa bezrobocia rejestrowanego spadła do 13,2% (sa). Dane te zdają się sugerować początek tendencji spadkowych w bezrobociu.

Wykres nr 15. Stopa bezrobocia rejestrowanego i BAEL (sa)



Źródło: dane GUS, MPiPS, obliczenia NBP

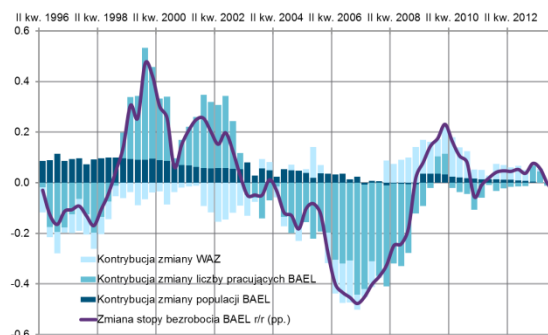
Liczba osób bezrobotnych spadła w ujęciu rocznym o ok. 57 tys. osób co jest zmianą znaczącą (ok. 3% populacji osób bezrobotnych wg BAEL) i potwierdza tezę o wygasaniu tendencji wzrostowej obserwowanej przez osiem kolejnych kwartałów.

<sup>25</sup> Usuwania czynnika sezonowego jest procedurą statystyczną obciążoną błędem ze względu na stochastyczny charakter zaburzeń. Jak wskazano w Raporcie kwartalnym w II kw 2010 (Ramka 4), dopiero gdy różnica pomiędzy kolejnymi wartościami odsezonowanymi przekraczają ok. 0.5 pp, można mieć pewność dotyczącą kierunku zmian pomiędzy ostatnimi obserwacjami szeregu. W przypadku mniejszych różnic, w sensie statystycznym, te oszacowania nie wskazują na istotną zmianę stopy bezrobocia.

tałów. Choć na przeciwną tendencję wskazują dane z rejestrów urzędów pracy (przyrost liczby osób bezrobotnych r/r o ok. 19 tys., tj. 0,9%), to jest skutkiem relatywnie wysokiej bazy z pierwszej połowy 2013 r. W ujęciu kwartalnym liczba zarejestrowanych osób bezrobotnych obniżyła się aż o 37 tys. (1,7% kw/kw sa)<sup>26</sup> przy spadku o „zaledwie” 21 tys. osób bezrobotnych wg definicji BAEL.

Ponieważ zmiany w populacji oraz w aktywności zawodowej pozostają niewielkie na przestrzeni ostatnich kilku kwartałów, największą rolę w zmianach stopy bezrobocia odgrywa zmiana liczebności osób pracujących. W ujęciu rocznym liczba osób pracujących wzrosła o ok. 77 tys. (tj. 0,5% r/r), co przyczyniło się do obniżenia stopy bezrobocia. Odzwierciedla to dekompozycja zmian w stopie bezrobocia na czynniki demograficzne, aktywność i zatrudnienie (Wykres nr 16).

Wykres nr 16. Dekompozycja dynamiki r/r stopy bezrobocia (sa)



Źródło: dane GUS, obliczenia NBP

Pomimo tych pozytywnych sygnałów dotyczących bezrobocia, wciąż dynamiczny pozostaje przyrost liczby osób bezrobotnych bez prawa do zasiłku. Wskaźnik ten oznacza, że znaczny odsetek osób, które utraciły pracę i zarejestrowały się

<sup>26</sup> Znaczna jest rola czynników sezonowych. Z wyłączeniem kilku dni, przez IV kw. 2013 r. łagodne warunki pogodowe sprzyjały podtrzymywaniu zatrudnienia. Czynniki ten nadal oddziałuje na rynek pracy w I kw 2014 r.

w urzędzie pracy około 12 miesięcy wcześniej nie była w stanie znaleźć zatrudnienia. Choć wskaźnik ten spadł o ok. 7 tys. osób kw/kw sa, przyrost w ujęciu rocznym wynosi aż 75 tys. osób. Obecnie grupa ta stanowi ponad 87% ogółu osób bezrobotnych (zob. Ramka nr 2).

Dane z urzędów pracy wskazują, że w przeciwieństwie do poprzednich okresów, w IV kw 2013 r. wzrosła liczba osób wyrejestrowanych z powodu podjęcia zatrudnienia (ok. 3 tys. w ujęciu kw/kw sa, tj. 3,0%) a spadła liczba osób no-

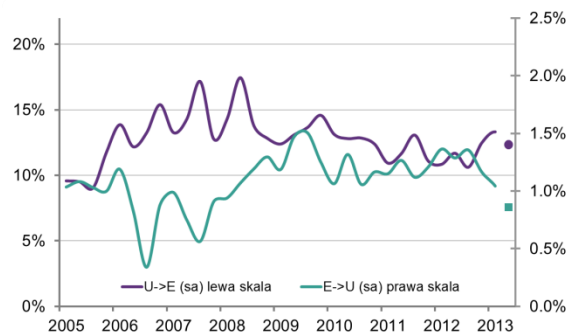
wozarejestrowanych w urzędach pracy (ok. 8,5 tys. osób kw/kw sa, tj. 3,9%). Wzrost liczby wyrejestrowań z powodu podjęcia zatrudnienia, choć silnie sezonowy, wydaje się być trwałą tendencją ze średnią na poziomie ok. 1,3% r/r w okresie IV kw 2012 r. – IV kw 2013 r. Danym tym towarzyszy rosnąca liczba tzw. „rynkowych” ofert pracy. Pomimo dodatniej dynamiki, liczba ofert wciąż kształtuje się na poziomie znacznie niższym niż w okresie 2006-2008.

## Przepływy na rynku pracy

**W IV kw. 2013r. silnie spadło prawdopodobieństwo utraty pracy, ale równocześnie nieznacznie się obniżyło prawdopodobieństwo znalezienia pracy. Wzrost aktywności zawodowej był związany głównie z napływami do bezrobocia i mniejszym odpływem pracujących na emerytury<sup>27</sup>.**

Najważniejszymi przepływami decydującymi o zatrudnieniu i bezrobociu w gospodarce są przepływy związane ze znajdowaniem pracy (U->E) oraz utratą pracy (E->U). Znacznie mniejsze znaczenie miały przepływy z nieaktywności do bezrobocia lub zatrudnienia (N->E, N->U) oraz w odwrotną stronę (E->N, U->N).

**Wykres nr 17. Prawdopodobieństwa przejścia osoby bezrobotnej do zatrudnienia (U->E) oraz przejścia osoby zatrudnionej do bezrobocia (E->U)**

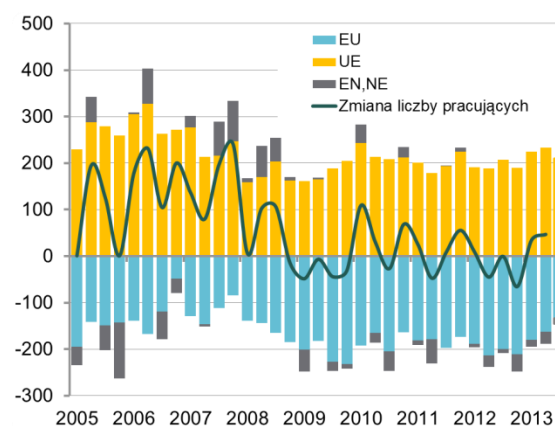


Źródło: Obliczenia NBP na podstawie danych GUS

<sup>27</sup> Ostatnia obserwacja odróżniająca się od reszty - przepływy w II kw. 2012 – III kw. 2013r. oszacowane na podstawie publikacji GUS i natężenia przepływów w poprzednim okresie. Spójność przepływów z danymi makro (uwzględniającymi korektę o NSP 2011) zapewniona za pomocą procedury IPF. Szerzej nt. metody zob. Aneks (pkt III). Pozostałe przepływy za okres do II kw. 2012 r. wyznaczone na podstawie mikrodanych BAEL – obserwacji tych samych osób w kolejnych kwartałach oraz korygowane w celu uzyskania zgodności z obserwacjami reprezentatywnymi dla populacji.

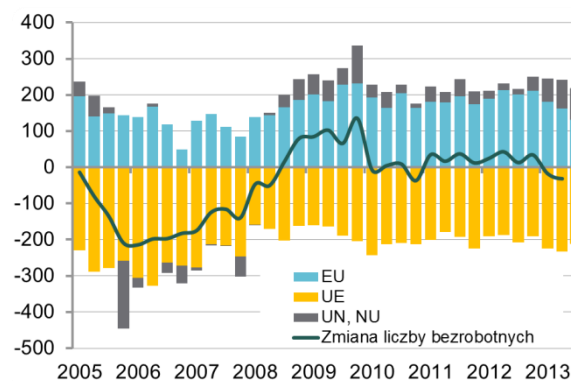
W III kw. i IV kw. 2013 roku bardzo wyraźnie spadło prawdopodobieństwo utraty pracy, co oznacza, że firmy wyraźnie zmniejszyły redukcje etatów. Ryzyko utraty pracy jest najniższe od 2008 roku. Z drugiej strony niewielki spadek prawdopodobieństwa znalezienia pracy wskazuje, że obserwowane ożywienie gospodarcze wciąż relatywnie słabo przekłada się na generowanie nowych miejsc pracy (Wykres nr 17) i w konsekwencji wzrost zatrudnienia w gospodarce jest powolny i oparty ciągle głównie na zahamowaniu zwolnień a w mniejszym stopniu znacznie ma kreacja nowych miejsc pracy.

**Wykres nr 18. Kwartalne zmiany pracujących –przepływy (w tys. sa)**



Źródło: Obliczenia NBP na podstawie danych GUS

**Wykres nr 19. Kwartalne zmiany bezrobocia –przepływy (w tys. sa)**



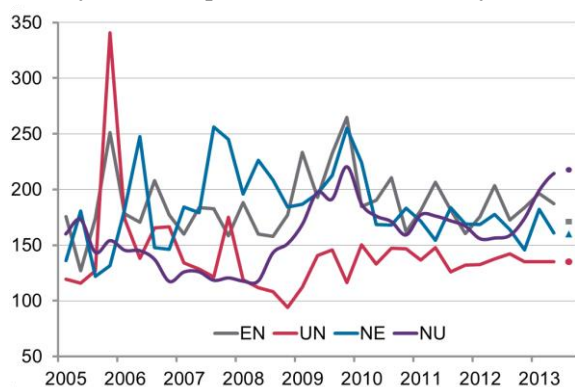
Źródło: Obliczenia NBP na podstawie danych GUS



Dokładniejsze analizy wskazują, że kontumacja wzrostu liczby pracujących BAEL wynika właśnie z wyraźnego spadku zwolnień, natomiast napływ z bezrobocia do zatrudnienia był nieco niższy niż w poprzednich dwóch kwartałach. (Wykres nr 18). W przypadku bezrobocia dodatkowym czynnikiem hamującym spadek był napływ do bezrobocia osób do tej pory nieaktywnych zawodowo (Wykres nr 19).

Nieznacznie zmniejszyła się skala przepływów w obie strony pomiędzy nieaktywnością zawodową a pracą, a odpływ z bezrobocia do nieaktywności zawodowej pozostał na stałym poziomie. (Wykres nr 20).

**Wykres nr 20. Kwartalne przepływy pomiędzy nieaktywnością a pracą i bezrobociem ( w tys. sa)**



Źródło: Obliczenia NBP na podstawie danych GUS

# Wynagrodzenia, wydajność i koszty pracy

Roczna dynamika wynagrodzeń w całej gospodarce zmniejszyła się w IV kw. 2013 r. wskazując, że ożywienie nie skutkuje na razie wyraźnym wzrostem płac, ale obserwowane są wahania związane z jednorazowymi zwiększonymi wypłatami. Jednocześnie, przy stosunkowo szybszym wzroście dynamiki wydajności pracy, dynamika ULC w ostatnim kwartale wyraźnie obniżyła się.

## 1. Wynagrodzenia

W IV kw. 2013 r. dynamika wynagrodzeń w gospodarce obniżyła się i wyniosła 3,6% r/r (wobec 4,0% r/r w III kw. 2013r.). Jednocześnie dynamika wynagrodzeń w SP w IV kw. 2013 r. ustabilizowała się na poziomie 3,3% r/r (głównie na skutek spadku dynamiki wynagrodzeń w przemyśle oraz wzrostu tej dynamiki w budownictwie i handlu).

Do czasu publikacji danych dotyczących wynagrodzeń w pozostałych sekcjach gospodarki (Tabela nr 1), nie jest możliwe dokonanie całościowej oceny zmian, które miały miejsce w IV kw. 2013 r. Zgodnie z wynikami Szybkiego Monitoringu NBP w IV kw. 2013 r. należy spodziewać się jednak zbliżonego w stosunku do poprzedniego kwartału tempa wzrostu wynagrodzeń.<sup>28</sup>

W IV kw. 2013 r. pomimo spadku inflacji mierzonej CPI (do 0,7% r/r z 1,1% r/r w III kw. 2013 r.) dynamika przeciętnych wynagrodzeń w gospodarce w ujęciu realnym nie zmieniła się i wyniosła 2,8% r/r.

W stosunku do IV kw. 2013 r. plany podniesienia wynagrodzeń na I kw. 2014 r. zadeklarowało więcej przedsiębiorców ankietowanych w ramach SM NBP (15,7% po korekcie sezonowej, tj. o 3,6 pp. więcej niż w poprzednim kwartale).

Tabela nr 1. Dynamika wynagrodzeń w gospodarce i jej sekcjach r/r (zgodne z PKD 2007)

	2011			2012				2013			
	2q	3q	4q	1q	2q	3q	4q	1q	2q	3q	4q
Gospodarka*	5.3	6.6	4.3	5.2	3.9	2.8	2.9	2.6	3.3	4.0	3.6
Rolnictwo	11.7	14.9	7.8	17.3	13.0	0.9	2.2	2.2	2.3	4.6	
Sektor przedsiębiorstw	5.0	6.1	4.6	5.3	3.0	2.7	2.8	2.1	2.9	3.3	3.3
Usługi finansowe	9.0	4.8	4.5	2.5	6.5	0.0	3.8	-0.7	0.4	3.2	
Nauka i technika	-2.7	7.6	0.4	3.2	1.6	0.9	2.0	4.0	4.8	3.9	
Administracja	4.6	6.9	1.8	3.4	1.3	0.6	1.5	2.9	3.2	3.5	
Edukacja	5.9	7.2	5.5	6.0	4.8	5.3	3.0	2.2	4.3	6.0	
Ochrona zdrowia	2.8	2.7	2.1	2.8	2.6	1.8	3.0	2.5	2.0	2.3	
Mikropodmioty i reszta GN**	2.3	7.4	3.5	6.8	6.8	2.9	3.8	4.2	7.5	10.0	

\*Dane dla pełnej zbiorowości;

\*\* Kolorem czerwonym oznaczono szacunki IE.

## 2. Wydajność

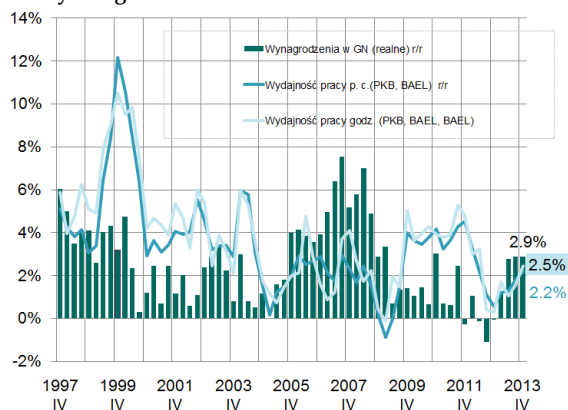
W IV kw. 2013 r. dynamika wydajności pracy w przypadku rachunku opartego na danych BAEL wzrosła kolejny kwartał z rzędu na skutek wzrostu dynamiki PKB przy stosunkowo mniejszym wzroście dynamiki liczby pracujących i liczona na jednego zatrudnionego (p.c.) wyniosła 2,2% r/r wobec 1,8% r/r w III kw. 2013r. (Wykres nr 21). W dalszym ciągu tempo wzrostu wydajności jest zdecydowanie niższe od tempa wzrostu płac realnych. Dynamika wydajności liczona na godzinę pracy wzrosła do 2,5% r/r (wobec 1,6% r/r w III kw. 2013 r.) i była niższa od dynamiki płac realnych.

W przypadku rachunku opartego na danych z GN (Wykres nr 22) wydajność pracy może zostać obliczona jedynie do III kw. 2013 r. W III kw. 2013 r. dynamika wydajności pracy w ujęciu p.c. jak i w ujęciu godzinowym wzrosła i wyniosła odpowiednio 3,1% r/r (wobec 1,9% r/r w II kw. 2013 r.) i 2,9% r/r (wobec 1,7% r/r w II kw. 2013 r.). Szacunki IE dla IV kw. 2013 r. wskazują na

<sup>28</sup> „Szybki Monitoring NBP” NBP, styczeń 2014.

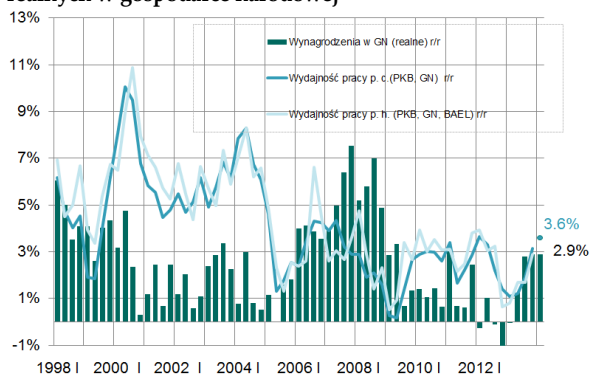
prawdopodobny dalszy wzrost dynamiki wydajności pracy w ujęciu p.c. do 3,6% r/r.

**Wykres nr 21. Zmiany wydajności pracy a wzrost płac realnych wg BAEL<sup>29</sup>**



Źródło: GUS, obliczenia NBP.

**Wykres nr 22. Zmiany wydajności pracy a wzrost płac realnych w gospodarce narodowej**



Źródło: dane GUS, obliczenia NBP.

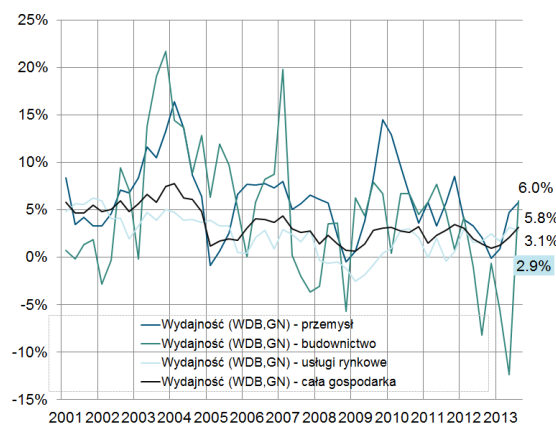
Analiza produktywności pracy w ujęciu branżowym przeprowadzona została na danych z GN do III kw. 2013 r. W stosunku do II kw. 2013r. nastąpił znaczny wzrost dynamiki wydajności pracy w budownictwie na skutek spadku dynamiki zatrudnienia (do -9,6% r/r w III kw. 2013 r. wobec -9,1% r/r w II kw. br.) przy wzroście dy-

<sup>29</sup> Do kalkulacji tempa wzrostu wydajności pracy na zatrudnionego (p.c.) wykorzystano realną dynamikę PKB oraz dynamikę liczby pracujących wg BAEL. W przypadku wydajności godzinowej (p.h.) posłużono się realnym tempem wzrostu PKB oraz dynamiką łącznie przepracowanego czasu, stanowiącego iloczyn liczby pracujących wg BAEL oraz przeciętnej przepracowanej liczby godzin w tygodniu wg BAEL.

namiki wartości dodanej brutto (do -4,2% r/r w III kw. 2013 r. wobec -20,6% r/r w II kw. br.)

W przemyśle nastąpił wzrost wydajności na skutek wzrostu dynamiki wartości dodanej brutto przy prawie niezmiennym tempie zatrudnienia. W przypadku usług rynkowych wydajność zmniejszyła się w skutek spadku dynamiki wartości dodanej brutto przy stosunkowo mniejszym spadku dynamiki zatrudnienia (Wykres nr 23)<sup>30</sup>. Wg wyników Szybkiego Monitoringu NBP w IV kw. 2013 r. relacja pomiędzy wzrostem wynagrodzeń i wzrostem wydajności pracy poprawiła się – wzrósł odsetek firm, w których wydajność rosła szybciej niż wynagrodzenia. W dalszym ciągu utrzymuje się zdecydowana przewaga tej grupy przedsiębiorstw nad przedsiębiorstwami, w których wydajność nie nadążała za płacami.

**Wykres nr 23. Zmiany r/r wydajności w sekcjach GN**



Źródło: dane GUS, obliczenia NBP.

### 3. Jednostkowe koszty pracy (ULC)

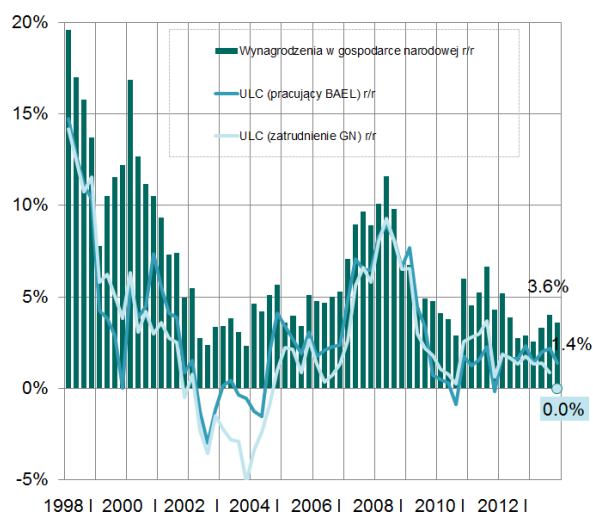
W IV kw. 2013 r. dynamika jednostkowych kosztów pracy przy pomiarze na podstawie BAEL obniżyła się i wyniosła 1,4% r/r (wobec 2,2% r/r w III kw. 2013 r.) na skutek obniżenia się dynamiki płac nominalnych przy wzroście wydajności. Dynamika ULC r/r po raz pierwszy od IV

<sup>30</sup> W przypadku analizy po sektorach do wyliczenia zmian w wydajności i ULC użyto wartości dodanej brutto (WDB).

kw. 2011 r. ukształtowała się poniżej średniej dla ostatnich trzech lat.

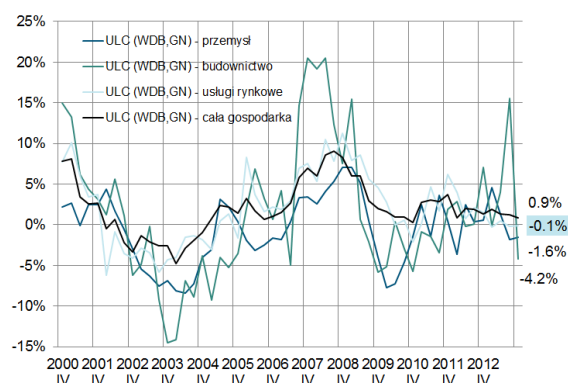
Dostępne dane pozwalają na obliczenie dynamiki jednostkowych kosztów pracy na podstawie informacji o liczbie pracujących w GN do III kw. 2013 r. Dynamika ta zmniejszyła się i wyniosła 0,9% r/r (wobec 1,4% r/r w II kw. 2013 r.) (Wykres nr 24). Szacunki IE wskazują na dalszy spadek tej dynamiki w IV kw. 2013 r. do 0,0% r/r na skutek wzrostu wydajności.

**Wykres nr 24. Wzrost ULC a wzrost płac nominalnych w gospodarce narodowej**



Źródło: dane GUS, obliczenia NBP.

**Wykres nr 25. Wzrost ULC w sekcjach GN**



Źródło: GUS, obliczenia NBP.

Analiza jednostkowych kosztów pracy w ujęciu branżowym przeprowadzona została na danych z GN do III kw. 2013 r. W III kw. 2013 r. nastąpił silny spadek ULC w budownictwie na skutek znacznego wzrostu dynamiki wydajności pracy przy nieznacznym wzroście dynamiki wynagrodzeń (Wykres nr 25). W przypadku przemysłu dynamika jednostkowych kosztów pracy wzrosła na skutek wzrostu dynamiki wynagrodzeń przy stosunkowo mniejszym wzroście wydajności pracy. Również w przypadku usług rynkowych dynamika jednostkowych kosztów pracy wzrosła, choć nieznacznie, na skutek spadku dynamiki wydajności przy nieznacznym spadku dynamiki wynagrodzeń.

## Rynek pracy w Polsce na tle wybranych krajów

**W większości krajów UE wciąż utrzymuje się niekorzystna, choć ustabilizowana sytuacja na rynkach pracy. Jednocześnie na rynku pracy w USA sytuacja w dalszym ciągu poprawia się.**

Omówione w poprzedniej części notatki dane wskazują, że w IV kw. 2013 r. dynamika liczby pracujących BAEL w Polsce wzrosła kolejny kwartał z rzędu i wyniosła 0,5% r/r (wobec 0,1% r/r w III kw. 2013 r. i -0,5% r/r w II kw. 2013 r.)<sup>31</sup>.

W skali całej UE dynamika roczna zatrudnienia w III kw. 2013 r. wzrosła lecz w dalszym ciągu utrzymywała się na ujemnym poziomie: -0,3% r/r (wobec -0,6% r/r w II kw. 2013 r.). W ujęciu kwartalnym dynamika zatrudnienia w UE w III kw. 2013 r. nie zmieniła się i wyniosła 0,0% kw/kw. Natomiast w ujęciu sektorowym dynamika zatrudnienia wzrosła zarówno w budownictwie (-2,5% r/r w III kw. 2013 r. wobec -4,3% r/r w II kw. 2013 r.), jak również w przemyśle (-1,1% r/r w IV kw. 2013 r. wobec -1,3% r/r w I kw. 2013 r.) i usługach (-0,5% r/r w III kw. 2013 r. wobec -0,8% r/r w II kw. 2013 r.).

Stopa bezrobocia zharmonizowanego w Polsce nieznacznie obniżyła się w ostatnich miesiącach i wyniosła w styczniu 2014 r. 9,9% (wobec 10,0% w grudniu 2013 r.). Jednocześnie w porównaniu z danymi historycznymi jest ona stosunkowo niska. W UE stopa bezrobocia w dalszym ciągu utrzymuje się na historycznie wysokim poziomie – w styczniu 2013 r. wyniosła 10,7%.

Według danych Eurostat dynamika kosztów pracy<sup>32</sup> w sferze rynkowej w Polsce wzrosła w III kw. 2013 r. do 2,7% r/r (wobec 2,1% w II kw. 2013 r.). Przeciętna dynamika kosztów pracy w sferze rynkowej w UE w III kw. 2013 r. nieznacznie spadła, do 1,1% r/r (wobec 1,3% r/r w II kw. 2013 r.).

Rozbieżności pomiędzy poszczególnymi krajami członkowskimi UE w dalszym ciągu utrzymują się na historycznie wysokich poziomach. Z jednej strony niektóre kraje cechują się dodatnią dynamiką zatrudnienia oraz historycznie niską stopą bezrobocia (Austria, Niemcy). Z drugiej strony część krajów członkowskich charakteryzuje się nadal silnymi spadkami zatrudnienia oraz rekordowo wysokimi stopami bezrobocia (Hiszpania, Portugalia, Grecja, Cypr). W dalszym ciągu pogłębiają się różnice w przypadku bezrobocia wśród osób w grupie wiekowej 15-24 lata: niektóre kraje (Austria, Niemcy) cechują się stopą bezrobocia dla tej grupy wiekowej poniżej 11%. Natomiast w przypadku Hiszpanii i Grecji stopa ta jest bliska 60%. Szczególnie widoczne różnice występują również w przypadku długotrwałego bezrobocia (powyżej 12 miesięcy): w takich krajach jak Austria i Niemcy odsetek osób długotrwale bezrobotnych nie przekracza 2,5% aktywnych zawodowo. Natomiast w przypadku Hiszpanii i Grecji odsetek ten w dalszym ciągu rośnie i wynosi odpowiednio 13,1% i 18,5%.

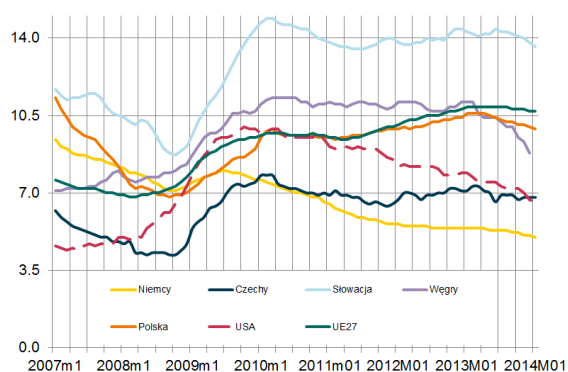
---

<sup>31</sup> Dane dla Polski publikowane przez Eurostat nie zostały skorygowane ze względu na rewizję po NSP 2011 i od III kw. 2012 roku nie są porównywalne z wcześniejszymi publikacjami.

<sup>32</sup> Koszty pracy obejmują płacowe i pozapłacowe składniki wynagrodzeń wraz ze składkami oraz podatkami (z pominięciem transferów powiększających wynagrodzenia). Koszty dotyczą sfery rynkowej gospodarki – tzn. z pominięciem usług.

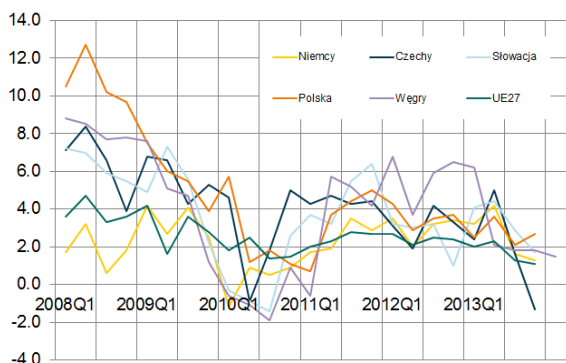


Wykres nr 26. Zharmonizowana stopa bezrobocia w wybranych krajach



Źródło: Eurostat.

Wykres nr 27. Indeks kosztów pracy dla sfery rynkowej gospodarki (r/r, odsezonowany i skorygowany o liczbę dni pracy)



Źródło: Eurostat.

Kilka innych czynników może wskazywać na utrzymywanie się niekorzystnej sytuacji na rynku pracy w skali całej UE w IV kw. 2013 r. Wciąż w przypadku planowanych zmian zatrudnienia dominuje destrukcja miejsc pracy nad ich kreacją.<sup>33</sup> Oczekiwania dotyczące zatrudnienia w budownictwie w dalszym ciągu utrzymują się wyraźnie poniżej swoich długookresowych średnich.<sup>34</sup> Jednocześnie jednak pewne czynniki mogą wskazywać na poprawę sytuacji na rynkach pracy w skali całej UE w przyszłości. Od października 2013 następuje wzrost oczekiwań doty-

czących zatrudnienia w usługach i przemyśle. Stopniowo wzrasta dynamika liczby godzin pracy przepracowanych przez pracowników agencji pracy tymczasowej - w całej UE dynamika ta w listopadzie 2013 wyniosła 1,4% r/r (wobec 0,6% r/r w październiku 2013 i -5,1% r/r w II kw. 2013 r.).<sup>35</sup>

Na tle średniej UE pozytywnie wyróżniają się Stany Zjednoczone, w których stopa bezrobocia stopniowo maleje na skutek dalszego wzrostu zatrudnienia (w lutym 2014 r. stopa bezrobocia wyniosła 6,7%). Jednocześnie współczynnik aktywności zawodowej utrzymał się na niezmiennym poziomie i wyniósł 63,0% (wobec 63,0% w styczniu i 62,8% w grudniu 2013 r.).

Kraje regionu Europy Śr.-Wsch. (Czechy, Estonia, Litwa, Łotwa, Słowacja, Węgry) są mniej zróżnicowane pod względem sytuacji na rynkach pracy od krajów UE ogółem. Wciąż wysokie bezrobocie utrzymuje się na Słowacji choć stopniowo obniża się ono przy jednocześnie, po raz pierwszy od II kw. 2012 r., dodatniej dynamice zatrudnienia. Stosunkowo silny spadek bezrobocia nastąpił na Węgrzech przy wzroście dynamiki zatrudnienia. Na tym tle negatywnie wyróżniają się Estonia i Łotwa gdzie stopa bezrobocia rośnie. Najniższe bezrobocie w Europie Środkowej występuje w Czechach (Wykres nr 26).

Dynamika kosztów pracy w sferze rynkowej w krajach regionu Europy Śr.-Wsch. w III kw. 2013r. obniżyła się, choć w dalszym ciągu była wyższa od przeciętnej dla całej UE (Wykres nr 27). Najwyższa dynamika kosztów pracy występowała w Polsce i wyniosła 2,7% r/r.

<sup>33</sup> „European Restructuring Monitor quarterly January 2014”.

<sup>34</sup> „European Business Cycle Indicators 4<sup>th</sup> quarter 2013”

<sup>35</sup> „Eurociett Agency Work Business Indicator January 2014”.

# Analizy pogłębione

## Ramka 1. Praca w nadgodzinach coraz mniej popularna.

Nadgodziny nie mają w Polsce charakteru cyklicznego, a raczej krótkookresowy, co pozwala oczekiwać, iż wzrost popytu względnie szybciej przekłada się na wzrost liczby osób pracujących. Coraz mniej liczna grupa pracowników wypracowuje nadgodziny.

Wzrost liczby pracujących wg BAEL i jednocześnie ujemne dynamiki zatrudnienia w GN sugerowały możliwe znaczące dostosowania godzinowe w 4q2013. Tymczasem dotychczasowe dane wskazują, że liczba godzin przepracowanych w głównej pracy systematycznie maleje od niemal 20 lat, a odchylenia od tego trendu mają charakter jedynie krótkookresowy, o trwałości maksymalnie kilku kwartałów. Odchylenia od trendu liczby godzin nie miały wyraźnych własności cyklicznych w ciągu ostatnich 15 lat, w tym przede wszystkim nie widać było wzrostów liczby przepracowanych godzin na początku okresów ożywienia, które wskazywałyby na dostosowania intensywności wykorzystania już zatrudnionych pracowników. Przeciwnie, za cykliczność wykorzystania zasobu pracy w większym stopniu odpowiadały wahania liczby osób pracujących, a nie wahania liczby przepracowanych godzin. Nadgodziny były wykorzystywane incydentalnie jako instrument względnie elastycznego zwiększania zasobu siły roboczej w okresach szczególnie wysokiego popytu (szczyty koniunktury), ale prawdopodobnie dopiero wtedy, kiedy rekrutacja do zatrudnienia okazywała się zbyt powolna w stosunku do potrzeb.

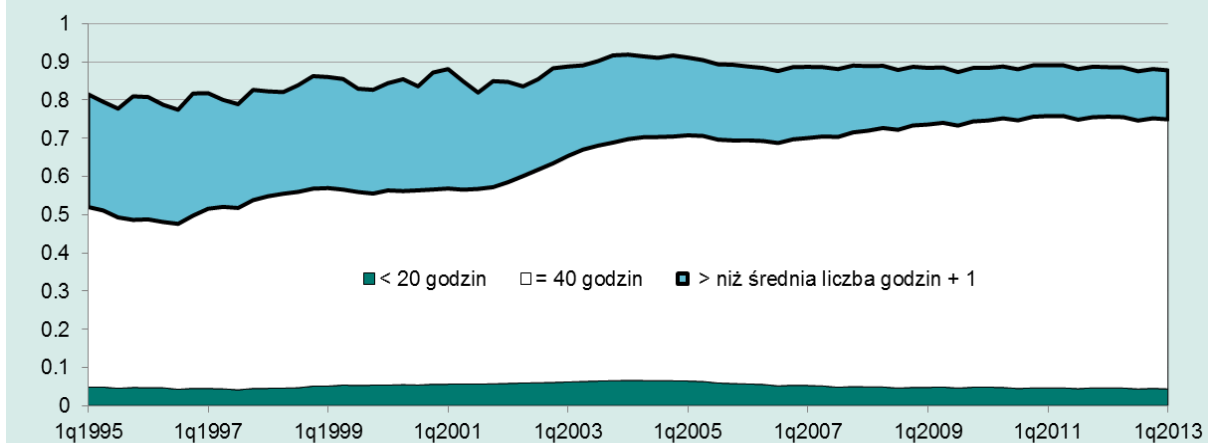
### Wykres R4.1. Przeciętna liczba przepracowanych godzin – długookresowe tendencja spadkowa a wahania cykliczne



Źródło: obliczenia własne na podstawie publikacji GUS, filtr HP z  $\lambda=1600$

Choć nadgodziny mogą pełnić istotną rolę w krótkookresowym dostosowywaniu pracy do wzrastającego popytu, stosunkowo coraz mniejsza część populacji osób pracujących przekracza okresowo ustawowy wymiar czasu pracy. O ile w latach 90-tych nawet ok. 30% pracowników deklarowało świadczenie pracy przez ponad 40 godzin tygodniowo, o tyle obecnie odsetek ten spadł do ok. 12% pracowników najemnych. Dodatkowym czynnikiem obniżającym przeciętną liczbą przepracowanych godzin mogłaby być rosnąca popularność zatrudnienia w niepełnym wymiarze czasu pracy. Jednak w ciągu ostatnich lat odsetek ten waha się pomiędzy 4% a 6% pracujących najemnie. W rzeczywistości zatem, malejąca przeciętna liczba przepracowywanych tygodniowo godzin wynika przede wszystkim z malejącego odsetka osób pracujących ponad wymiar etatowy.

Wykres R4.2. Struktura przepracowanych godzin w tygodniu wg danych BAEL



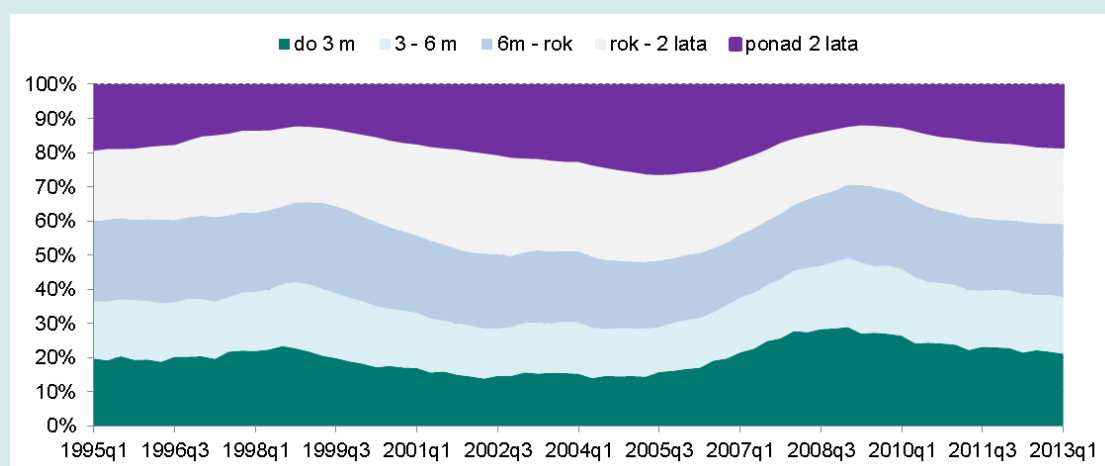
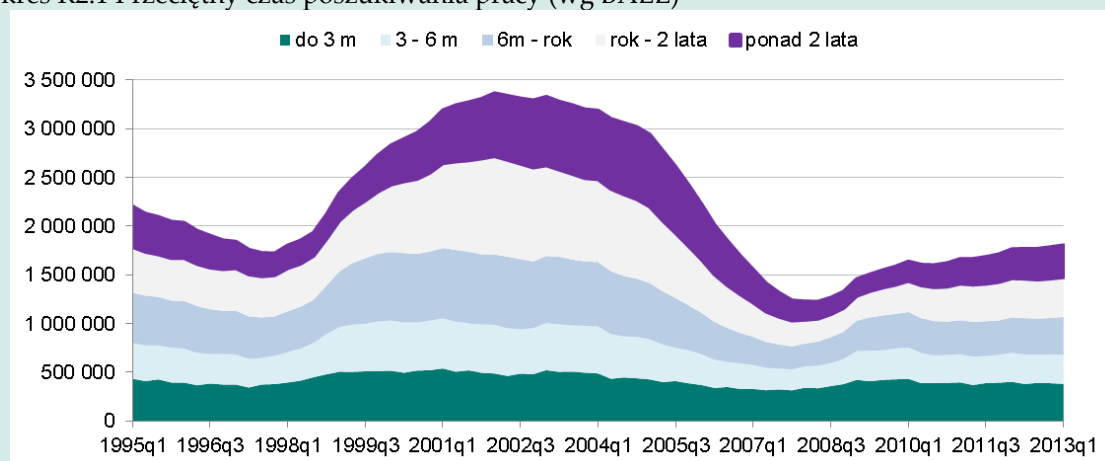
Źródło: obliczenia własne na podstawie mikrodanych BAEL, dane wygładzone za pomocą MA(5). Kategorią uzupełniającą udziały do 100% są osoby pracujące pomiędzy 20 a 40 godzin w tygodniu.

## Ramka 2. Przybywa osób bezskutecznie poszukujących pracy dłużej niż rok.

Przedłużające się spowolnienie gospodarcze w Polsce, pomimo oznak poprawy sytuacji na rynku pracy, skutkuje rosnącą grupą osób bezskutecznie poszukujących pracy od ponad roku. Rosnąca liczba (i udział) osób z długim „stażem bezrobocia” stanowią istotną barierę w poprawie sytuacji gospodarstw domowych, nawet w warunkach malejącego bezrobocia ogółem.

Początek spowolnienia (przełom lat 2008 i 2009) charakteryzował się znacznymi redukcjami i udziału grup o najwyższym stażu bezrobocia (powyżej roku). Spadek udziału tej grupy wynikał z intensywnych napływów osób rozpoczynających epizod bezrobocia. Z drugiej strony, dopiero z czasem, gdy osoby te nie mogły znaleźć pracy, narastał ich „staż na bezrobociu”, co przesunęło w fazie przyrost osób z długim stażem wobec wzrostu bezrobocia *per se*. Przeciętnie czas poszukiwania pracy przekraczający 3 lata deklarowało 11.9% osób bezrobotnych w okresie 2008q1-2008q4. Jednak po pierwszej fali wzrostów bezrobocia już od 2009 pojawiła się tendencja narastającego „stażu na bezrobociu” – coraz mniej osób tracących pracę, było w stanie znaleźć ją w ciągu kilku miesięcy. Stopniowo rosła zatem liczebność (i udział w populacji bezrobotnych) osób, które bezskutecznie poszukują pracy przez ponad 12, a stopniowo także ponad 24 miesiące. Choć napływy do bezrobocia były coraz mniejsze, osoby, które pracę utraciły w pierwszej fazie kryzysu do dziś mają znacząco mniejszą szansę znalezienia zatrudnienia.

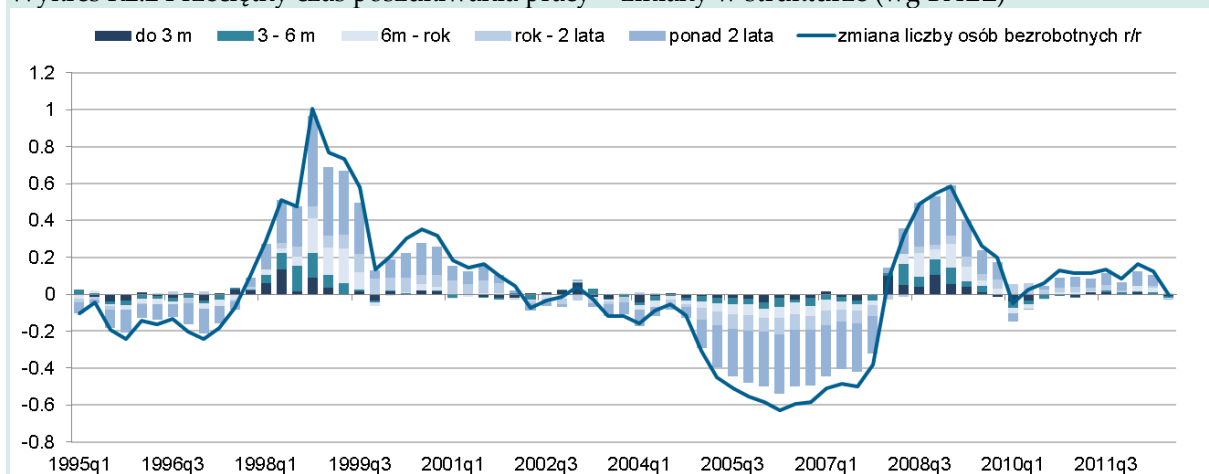
Wykres R2.1 Przeciętny czas poszukiwania pracy (wg BAEL)



Źródło: opracowanie NBP na podstawie mikro danych BAEL GUS

Od początku 2008 roku pojawiły się dwa niepokojące zjawiska. Po pierwsze, pojawił się znaczny napływ do bezrobocia osób dopiero rozpoczynających poszukiwanie pracy. Po drugie jednak, znacząco spadły odpływy do zatrudnienia osób, które poszukiwały pracy od pół roku do roku przed początkiem kryzysu. Z czasem napływy „nowych” osób bezrobotnych zmalały, lecz w populacji osób bezrobotnych systematycznie rosła grupa osób bezskutecznie poszukujących pracy ponad rok. Liczebność tej grupy rośnie wciąż, co sugeruje, że dla osób, które utraciły pracę między 2010 a 2012 rokiem, znalezienie zatrudnienia nawet w okresie obecnej poprawy sytuacji gospodarczej może być trudne.

Wykres R2.2 Przeciętny czas poszukiwania pracy - zmiany w strukturze (wg BAEL)



Źródło: opracowanie NBP na podstawie mikro danych BAEL GUS

O zmianach w sytuacji na rynku pracy świadczą m.in. zmiany w przeciętnym oczekiwanym czasie znalezienia pracy. Miary oparte o przepływy na rynku pracy odpowiadają na pytanie o „przeciętne” prawdopodobieństwo zmiany stanu osób wchodzących w skład siły roboczej (np. znalezienie pracy przez osobę bezrobotną, czyli przepływ z U do E lub utrata zatrudnienia, czyli przepływ z E do U). Badania wskazują jednak, iż poza tzw. momentem w cyklu koniunkturalnym (sygnalizowanym przez wskaźnik labour market tightness) szansa znalezienia pracy przez osobę bezrobotną jest także pochodną jej dotychczasowej historii na rynku pracy, w tym także czasu pozostawania bez zatrudnienia (m.in. Mortensen, 1976; Cahuc i Lehmann, 2000). W konsekwencji, dekompozycja zmian w bezrobociu z uwzględnieniem długości okresu poszukiwania jest przydatnym sposobem analizowania zmian na rynku pracy (Ljungqvist i Sargent, 1998).

#### Literatura:

- Cahuc, P i Lehmann, E., Should Unemployment Benefits Decrease with the Unemployment Spell?, *Journal of Public Economics*, Elsevier, vol. 77(1), pp. 135-153, 2000
- Ljungqvist, L. i Sargent, Thomas J., *The European Unemployment Dilemma*, *Journal of Political Economy*, University of Chicago Press, vol. 106(3), pages 514-550, 1998
- Mortensen, D.T., Unemployment Insurance and Job Search Decisions, *Industry and Labor Relations Review*, 1976, Vol. 30, No. 4 (Jul., 1977), pp. 505-517, 1976



## Aneks: terminy i definicje

Ze względu na złożoność i wieloaspektowość oraz charakter zjawisk analizowanych w ramach rynku pracy, w statystyce wykorzystuje się różne źródła danych, m.in. sprawozdawczość przedsiębiorstw, badania ankietowe czy dane z urzędów pracy. Niestety, relatywnie często zdarza się, że różne zmienne, pochodzących z różnych źródeł, mają takie same nazwy, np. samych podstawowych kategorii osób pracujących można wskazać kilka. Ponadto, każde źródło, ze względu na sposób gromadzenia danych pokazuje tylko fragment interesującego zjawiska. Najczęściej nie można wskazać jednego, najlepszego, szeregu czy źródła danych; dla uzyskania pełnego obrazu konieczne jest połączenie informacji z różnych zbiorów. W odpowiednich sekcjach zestawiane są różne dane ze wskazaniem źródeł wskazując, wszędzie gdzie to możliwe, źródła danych. Poniżej zestawiono najważniejsze informacje o danych wykorzystanych w poszczególnych sekcjach.

Dynamiki roczne oraz dynamiki kwartalne szacowane są zawsze na danych odsezonowanych. Odsezonowanie przeprowadzane jest metodą TRAMO/Seats z uwzględnieniem liczby dni pracujących.

Kontrybucje do zmian szacowane są jako iloczyn udziału danej grupy/zmiennej w populacji w danym kwartale oraz dynamiki (kwartalnej lub rocznej) dla tej grupy/zmiennej.

$$\text{Kontrybucja}_{i,t} = \alpha_{i,t} \cdot \Delta x_{i,t}$$

### PRACUJĄCY I POPYT NA PRACĘ

Pracujący wg BAEL – liczba pracujących na podstawie Badania Aktywności Ekonomicznej Ludności. Pracujący w badaniu to osoba, która w tygodniu poprzedzającym badanie przynajmniej 1 godzinę wykonywała pracę przynoszącą zarobek, miała pracę lecz jej nie wykonywała ze względu na urlop, chorobę itp., lub pomagała nieodpłatnie w rodzinnej działalności gospodarczej. Badanie obejmuje osoby w wieku 15 lat i więcej mieszkające w gospodarstwach domowych przebywające w kraju, lub nieobecne nie dłużej niż 3 miesiące. Dane kwartalne.

Pracujący w GN – liczba pracujących w gospodarce narodowej poza gospodarstwami indywidualnymi w rolnictwie i jednostkami budżetowymi prowadzącymi działalność w zakresie obrony narodowej oraz bezpieczeństwa publicznego. Badanie obejmuje osoby zatrudnione na podstawie stosunku pracy, prowadzących działalność gospodarczą łącznie z pomagającymi członkami ich rodzin, wykonujących pracę nakładczą, agentów i zatrudniane przez nich osoby oraz członków rolniczych spółdzielni produkcyjnych. Dane kwartalne; stan na koniec okresu sprawozdawczego.

Pracujący w sektorze przedsiębiorstw (SP) – liczba pracujących w sektorze przedsiębiorstw ograniczonym do podmiotów zatrudniających powyżej 9 osób. Sektor przedsiębiorstw tworzą podmioty których podstawową działalnością jest wytwarzanie wyrobów i usług niefinansowych. Mogą to być osoby prawne, jednostki organizacyjne niemające osobowości prawnej oraz osoby fizyczne prowadzące działalność gospodarczą z liczbą pracujących powyżej 9 osób, z wyłączeniem rolnictwa. Dane nie obejmują podmiotów prowadzących działalności naukowej, edukacji, administracji publicznej i obrony narodowej oraz opieki zdrowotnej.

Samozatrudnieni (pracujący na własny rachunek) – osoby prowadzące działalność gospodarczą lub właściele indywidualnych gospodarstw rolnych, czerpiących dochód z pracy w gospodarstwie. Dane na podstawie BAEL.

Wskaźnik rynku pracy (BIEC) – wskaźnik wyprzedzający dla wielkości bezrobocia przygotowywany przez Biuro Inwestycji i Cykli ekonomicznych.

W przeciwieństwie do danych BAEL, dane GUS opisujące liczbę zatrudnionych oraz pracujących w sektorze przedsiębiorstw (SP), jak również w gospodarce narodowej (GN) dotyczą wyłącznie podmiotów zatrudniających powyżej 9 osób tj. bez mikro-podmiotów. Ponadto wyłączają rolników indywidualnych oraz pracujących w jednostkach budżetowych prowadzących działalność w zakresie obrony narodowej i bezpieczeństwa publicznego. Wg BAEL pracującym jest każda osoba, która w ostatnim tygodniu (licząc od daty wywiadu) przepracowała przynajmniej 1 godzinę, zaś wg GN oraz w SP liczba pracujących przeliczana jest na pełne etaty.

## PODAŻ PRACY I BEZROBOCIE

Bezrobotni wg BAEL – osoby w wieku 15 lat i więcej nie pracujące w poprzednim tygodniu, ale aktywnie poszukujące pracy i będące w stanie ją podjąć. Do bezrobotnych nie zalicza się kształcących się w systemie szkolnictwa w trybie dziennym. Dane kwartalne.

Bezrobotni zarejestrowani – liczba osób zarejestrowanych jako bezrobotne w Urzędach Pracy. Dane miesięczne; stan na koniec miesiąca.

Aktywni zawodowo (podaż pracy) – pracujący wg BAEL oraz bezrobotni wg BAEL łącznie. Dane kwartalne.

Stopa bezrobocia wg BAEL – udział bezrobotnych wg BAEL w aktywnych zawodowo. Dane kwartalne.

Stopa bezrobocia rejestrowanego – udział zarejestrowanych bezrobotnych w cywilnej ludności aktywnej zawodowo. Cywilna ludność aktywna zawodowo to, prawdopodobnie, łącznie bezrobotni zarejestrowani oraz pracujący na podstawie sprawozdawczości przedsiębiorstw. Dane miesięczne.

Populacja BAEL (populacja ogółem) – populacja osób w wieku 15 lat i więcej będących członkami gospodarstw domowych, przebywających w gospodarstwach w Polsce lub nieobecnych nie dłużej niż 3 miesiące. W praktyce jest to populacja Polski, pomniejszona o dzieci oraz osoby zamieszkujące w gospodarstwach zbiorowych (hotele pracownicze, internaty, siły zbrojne, itp.) lub w systemie skoszarowanym oraz osoby przebywające za granicą dłużej niż 3 miesiące. Dane kwartalne.

Aktywność zawodowa (współczynnik aktywności zawodowej) – udział aktywnych zawodowo w populacji BAEL. Dane kwartalne.

Wskaźnik zatrudnienia – udział pracujących wg BAEL w populacji BAEL.

## PRZEPIŁY WY NA RYNKU PRACY I DOPASOWANIA STRUKTURALNE

Dane o kwartalnych przepływach na rynku pracy pochodzą z BAEL. Przepływy pomiędzy stanami na rynku pracy oparte są na obserwacjach statusu na rynku pracy tych samych osób w dwóch kolejnych kwartałach. Osoby, które w kwartale poprzednim pracowały, a w bieżącym były bezrobotne doświadczyły przepływu z zatrudnienia do bezrobocia (E->U). Analogicznie, osoby, które w kwartale poprzednim były bezrobotne, a w bieżącym pracowały doświadczyły przepływu z bezrobocia do zatrudnienia (U->E). Ze względu na metodologię oraz wykruszanie się panelu, dane te odbiegają od danych makro reprezentatywnych dla całej populacji. Dla zachowania spójności danych o przepływach pochodzących z obserwacji tych samych osób w dwóch kolejnych kwartałach w ankiecie BAEL z publikowanymi przez GUS danymi zagregowanymi, w których wyniki są ważone, użyty został algorytm iteracyjny (*Iterative Proportional Fitting*).

## WYNAGRODZENIA I KOSZTY PRACY

- Przeciętne wynagrodzenia w GN – przeciętne miesięczne wynagrodzenia nominalne brutto przypadające na jednego zatrudnionego (tj. osoby zatrudnione na podstawie stosunku pracy w przeliczeniu na pełnozatrudnionych) w gospodarce narodowej. Dane kwartalne.
- Przeciętne wynagrodzenia w SP – przeciętne wynagrodzenia nominalne brutto przypadające na jednego zatrudnionego (tj. osoby zatrudnione na podstawie stosunku pracy w przeliczeniu na pełnozatrudnionych) w sektorze przedsiębiorstw. Dane miesięczne.
- Dynamika wynagrodzeń w GN w ujęciu realnym – iloraz wskaźnika przeciętnego wynagrodzenia w GN oraz kwartalnego wskaźnika cen towarów i usług konsumpcyjnych (CPI). Dane kwartalne.
- Dynamika wynagrodzeń w SP w ujęciu realnym – iloraz wskaźnika przeciętnego wynagrodzenia w SP oraz miesięcznego wskaźnika cen towarów i usług konsumpcyjnych (CPI). Dane miesięczne.
- ULC (pracujący BAEL; jednostkowe koszty pracy) – dynamika kosztów pracy przypadających na jednostkę produktu. Koszty pracy oszacowane jako iloczyn pracujących wg BAEL oraz przeciętnego wynagrodzenia w GN. Wolumen produkcji na podstawie realnego PKB. Dane kwartalne.
- ULC (zatrudnieni GN; jednostkowe koszty pracy) – dynamika kosztów pracy przypadających na jednostkę produktu. Koszty pracy oszacowane jako iloczyn zatrudnionych w GN oraz przeciętnego wynagrodzenia w GN. Wolumen produkcji na podstawie realnego PKB. Dane kwartalne.
- ULC (WDB, GN) – dynamika kosztów pracy przypadających na jednostkę produktu w całej gospodarce. Koszty pracy oszacowane jako iloczyn zatrudnionych w GN oraz przeciętnego wynagrodzenia w GN. Wolumen produkcji na podstawie wartości dodanej brutto. Dane kwartalne.
- ULC (WDB, GN) – przemysł – dynamika kosztów pracy przypadających na jednostkę produktu w przemyśle. Koszty pracy oszacowane jako iloczyn zatrudnionych w przemyśle (dane spójne z zatrudnieniem w GN) oraz przeciętnego wynagrodzenia w przemyśle (dane spójne z GN). Wolumen produkcji na podstawie wartości dodanej brutto w przemyśle. Dane kwartalne.
- ULC (WDB, GN) – budownictwo – dynamika kosztów pracy przypadających na jednostkę produktu w budownictwie. Koszty pracy oszacowane jako iloczyn zatrudnionych w budownictwie (dane spójne z zatrudnieniem w GN) oraz przeciętnego wynagrodzenia w budownictwie (dane spójne z GN). Wolumen produkcji na podstawie wartości dodanej brutto w budownictwie. Dane kwartalne.
- ULC (WDB, GN) – usługi rynkowe – dynamika kosztów pracy przypadających na jednostkę produktu w usługach rynkowych. Koszty pracy oszacowane jako iloczyn zatrudnionych w usługach rynkowych (dane spójne z zatrudnieniem w GN) oraz przeciętnego wynagrodzenia w usługach rynkowych (dane spójne z GN). Wolumen produkcji na podstawie wartości dodanej brutto w usługach rynkowych. Dane kwartalne.

## PROGNOZY I ICH WERYFIKACJA

Wszystkie prognozy w tej sekcji pochodzą z projekcji inflacji przygotowywanych za pomocą modelu NECMOD przez Biuro Prognoz i Projekcji w Instytucie Ekonomicznym NBP. Z prognozami zestawiane są adekwatnie korygowane dane bieżące. Gdy mowa o płacach, odnosi się to do wynagrodzeń w GN. Pracujący to liczba pracujących wg BAEL (szereg korygowany – uspojniany w czasie, aby uwzględnić kilkakrotnie wprowadzane zmiany metodologii BAEL). Pracujący poza rolnictwem to pracujący wg BAEL bez pracujących w rolnictwie indywidualnym

---

(szereg korygowany i uszeregowany w czasie przez NBP, aby uwzględnić kilkakrotnie wprowadzane zmiany metodologii BAEL).

Gdy mowa o stopie bezrobocia, odnosi się ona do definicji na podstawie BAEL.

ULC gospodarka oraz ULC poza rolnictwem określają dynamikę kosztów pracy przypadających na jednostkę produktu oraz dynamikę kosztów pracy przypadających na jednostkę produktu w gospodarce poza rolnictwem indywidualnym. Koszty pracy oszacowane jako iloczyn pracujących wg BAEL oraz pracujących wg BAEL bez pracujących w rolnictwie indywidualnym (szeregi korygowane j.w.). Przeciętne wynagrodzenie na podstawie danych z GN. Wolumen produkcji na podstawie realnego PKB.

## **POLSKA NA TLE WYBRANYCH KRAJÓW**

Zharmonizowana stopa bezrobocia – Dane miesięczne zharmonizowanej stopy bezrobocia używanej w porównaniach międzynarodowych oparte są na odsezonowanych danych kwartalnych krajowych badań wg Labour Force Survey (LFS; polskim odpowiednikiem LFS jest BAEL). Podstawą oszacowania jest LFS; dane są jednak korygowane aby były w pełni spójne w czasie (oryginalne dane nie są, ze względu na wprowadzane dość liczne zmiany w LFS w kolejnych latach). Dane rejestrowe wykorzystywane są pomocniczo do uzyskania miesięcznych dynamik stopy bezrobocia pochodzącej z LFS. Dane miesięczne, porównywalne między krajami. Jeśli ukazujące się z opóźnieniem dane LFS wskazują na tendencje odmienne od danych rejestrowych, EUROSTAT rewiduje publikację..

Indeks kosztów pracy dla sfery rynkowej gospodarki – indeks całkowitych kosztów pracy ponoszonych przez pracodawców (zawierający zarówno koszty płacowe, jak i pozapłacowe, ale bez kosztów rekrutacji i zwalniania) w przeliczeniu na godzinę pracy. Dotyczy sfery rynkowej gospodarki (ang. Business Economy) tj. wszystkich gałęzi gospodarki oprócz rolnictwa, łowiectwa, leśnictwa, ochrony zdrowia, edukacji i administracji publicznej (wg NACE Rev. 2). Dane kwartalne, odsezonowane, skorygowane o efekty kalendarzowe.

APROBOWAŁ

Michał Gradzewicz

ZATWIERDZIŁ

Jarosław T. Jakubik

---

[www.nbp.pl](http://www.nbp.pl)

